



TUTORIAL EM VÍDEO

ⓘ Importante!

Este procedimento de substituição pode ser usado para:

SKODA FABIA I (6Y2) 1.2, SKODA FABIA I Combi (6Y5) 1.2, SKODA FABIA I Praktik (6Y5) 1.2, SKODA FABIA I Saloon (6Y3) 1.2

Os passos podem variar ligeiramente dependendo do design do automóvel.

FERRAMENTAS NECESSÁRIAS:



- Escova de Arame
- Spray WD-40
- Massa de cobre
- Chave Combinada nº 16
- Chave Combinada nº 17
- Chave de caixa n.º 16
- Ponta de Torx T25
- Soquete de impacto para roda nº 17
- Chave de catraca
- Chave dinamométrica
- Chave inglesa
- Torninho
- Macaco hidráulico para caixa de transmissão
- Calço de roda

AUTODOC recomenda:

- Ambos os amortecedores da suspensão traseira devem ser substituídos simultaneamente.
- O procedimento de substituição é idêntico para os amortecedores esquerdo e direito da suspensão traseira.
- Todo o trabalho deve ser feito com o motor parado.

EFETUAR A SUBSTITUIÇÃO, NA SEGUINTE ORDEM:

1



Fixe as rodas com os calços.

2



Solte os parafusos de montagem das rodas. Use o soquete de impacto para roda #17.

3



Elevar a parte traseira do carro e fixar em suportes.

4



Desaperte os parafusos da roda.

AUTODOC recomenda:

- Para evitar uma lesão, segure a roda ao desapertar os parafusos.

5



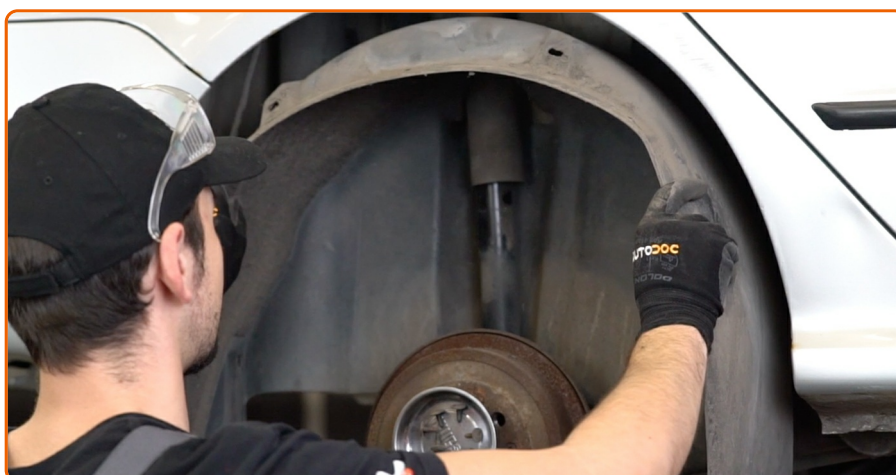
Retire a roda.

6



Desaparafuse e remova os elementos de fixação da cobertura do arco da roda. Use Torx T25.

7



Remova a cobertura do arco da roda.

8



Fixe a viga do eixo traseiro. Use um macaco hidráulico de caixa de transmissão.

9



Limpe os elementos de fixação do amortecedor. Use uma escova metálica. Use spray WD-40.

10



Desaperte a fixação inferior do amortecedor. Use uma chave soquete nº 16. Use uma chave combinada nº 16. Use uma chave de catraca.

11



Desaperte a fixação superior do amortecedor. Use uma chave soquete nº 16. Use uma chave de catraca.

AUTODOC recomenda:

- Para evitar ferimentos, segure o amortecedor ao desapertar os parafusos de fixação.

12



Remova o amortecedor.

13



Limpe o elemento de fixação de componentes do amortecedor. Use uma escova metálica. Use spray WD-40.

14



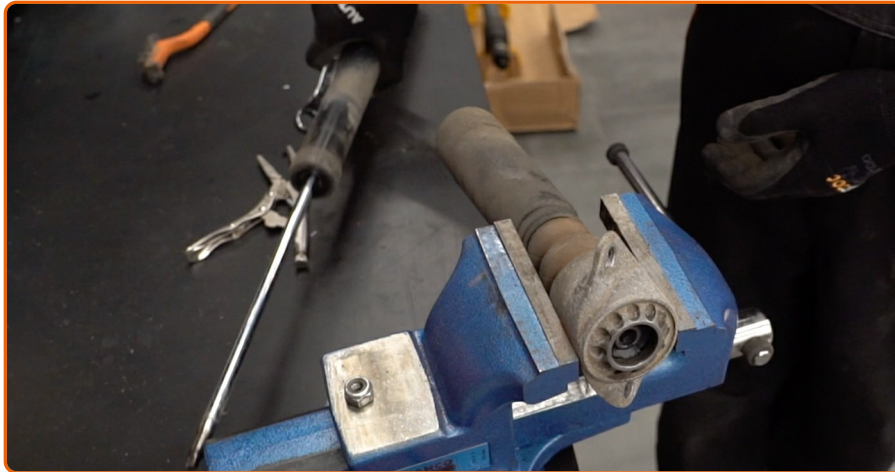
Prenda o amortecedor num torno.

15



Retire a fixação da haste do pistão do amortecedor. Use uma chave combinada nº 17. Use uma chave inglesa.

16



Liberte o torno e retire o amortecedor.

17



Remova o suporte do amortecedor, a coifa e o batente de encosto do amortecedor.

AUTODOC recomenda:

- Examine com muito cuidado a montagem do amortecedor, a tampa de poeira e o bloqueio de colisão. Substitua-os, se necessário.
- Antes de instalar um novo amortecedor deve bombeá-lo manualmente 3-5 vezes.

18



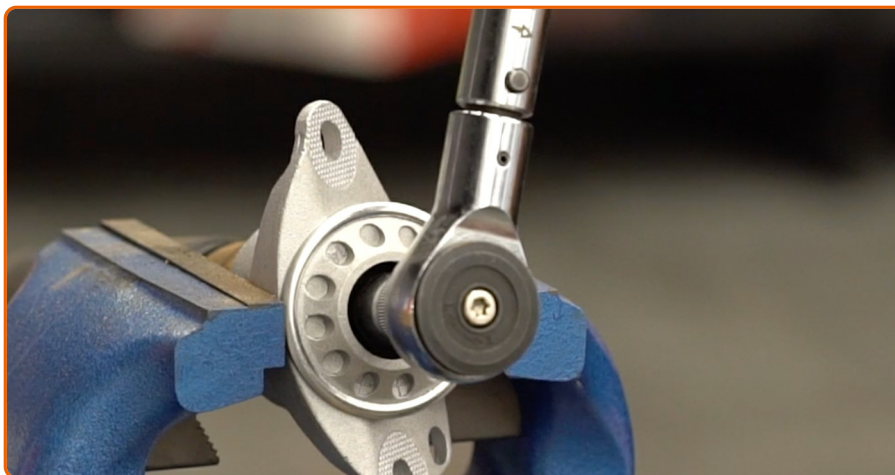
Instale o suporte, a coifa e o batente de encosto do amortecedor no novo amortecedor.

19



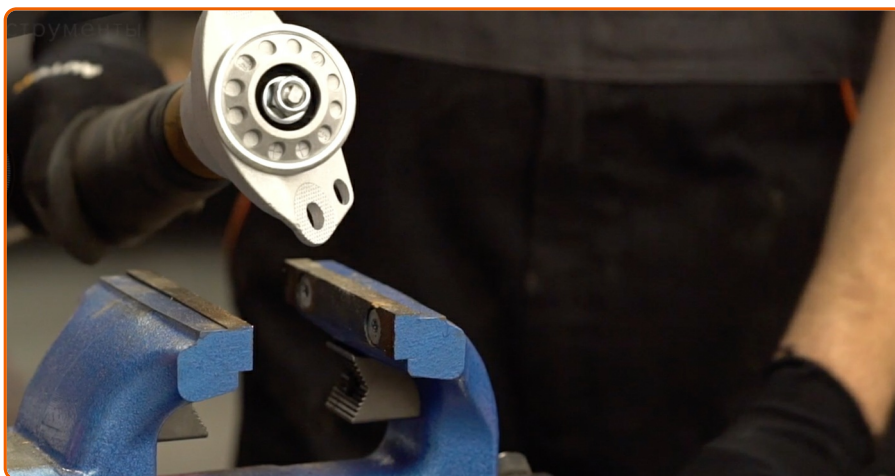
Prenda o amortecedor num torno.

20



Aperte a fixação superior da haste do amortecedor. Use uma chave combinada nº 17. Use uma chave inglesa. Use uma chave de torque. Aperte-o para o torque de 38 Nm.

21



Liberte o torno e retire o amortecedor.

22



Limpe os locais de montagem do amortecedor. Use uma escova metálica. Use spray WD-40.

23



Trate os assentos de montagem do amortecedor. Use massa de cobre.

24



Coloque o amortecedor no arco da roda e fixe-o.

AUTODOC recomenda:

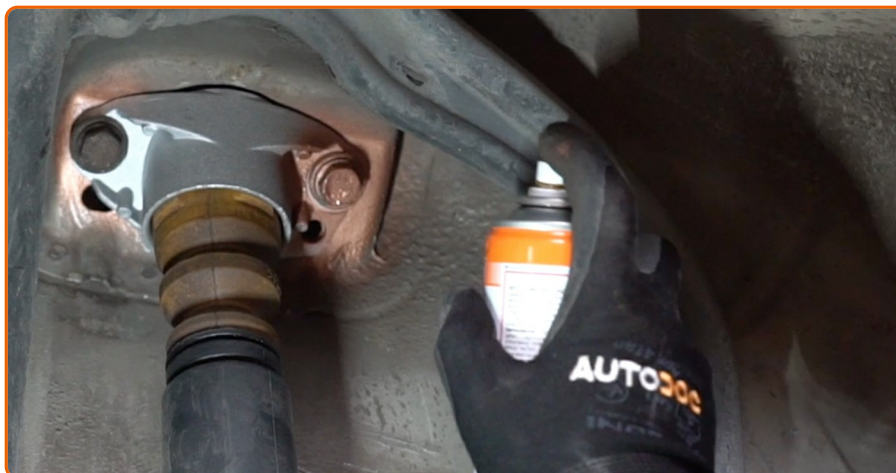
- Para evitar lesões, segure o amortecedor com cuidado ao apertar os parafusos de fixação.

25



Apertar a fixação superior do amortecedor. Use uma chave soquete nº 16. Use uma chave de torque. Aperte-o para o torque de 48 Nm.

26



Trate os fixadores do amortecedor. Use massa de cobre.

27



Aperte a fixação inferior do amortecedor. Use uma chave soquete nº 16. Use uma chave combinada nº 16. Use uma chave de torque. Aperte-o para o torque de 70 Nm.

28



Remova o apoio sob a viga do eixo traseiro.

AUTODOC recomenda:

- Baixe o macaco hidráulico para caixa de transmissão suavemente, sem abanões, para evitar danificar os conjuntos e mecanismos.

29



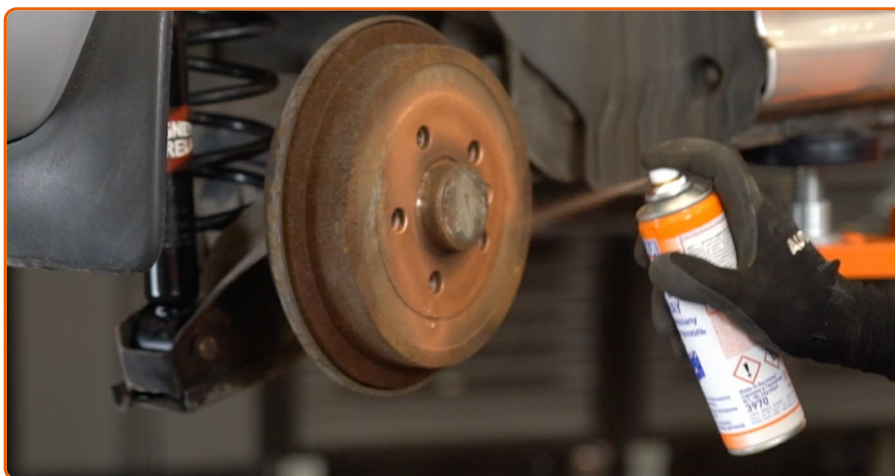
Instale a cobertura da cava da roda no seu local de montagem.

30



Instale e aperte os elementos de fixação da cobertura do arco da roda. Use Torx T25.

31



Limpe o local de montagem do aro do pneu. Use uma escova metálica. Trate a superfície de contacto. Use massa de cobre.

32



Instale a roda.

AUTODOC recomenda:

- Para evitar lesões, segure a roda quando apertar os parafusos de fixação.

33



Aperte os parafusos da roda. Use o soquete de impacto para roda #17.

34



Baixar o carro e trabalhar em ordem transversal, apertar os parafusos das rodas. Use uma chave de torque. Aperte-o para o torque de 110 Nm.

35



Retire os macacos e calços.

ACHOU ESTA INSTRUÇÃO ÚTIL?

SIM

NÃO



TORNE-SE UM MEMBRO DO AUTODOC CLUB!

AUTODOC — ALTA QUALIDADE E PEÇAS DE AUTOMÓVEIS A PREÇOS ACESSÍVEIS ONLINE

APLICATIVO MÓVEL AUTODOC: AGARRE ÓTIMAS OFERTAS E FAÇA COMPRAS CONVENIENTEMENTE



AUTO DOC APP

Download

 Google play

 App Store

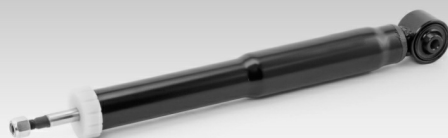
UMA ENORME SELEÇÃO DE PEÇAS DE REPOSIÇÃO PARA O SEU AUTOMÓVEL



COMPRA PEÇAS DE REPOSIÇÃO PARA SKODA



AMORTECEDOR: UMA AMPLA SELEÇÃO



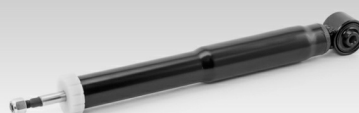
ESCOLHA AUTO PEÇAS PARA SKODA FABIA I (6Y5)



AMORTECEDOR PARA SKODA: COMPRE AGORA



ŠKODA



AMORTECEDOR PARA SKODA FABIA I (6Y5): AS MELHORES PROMOÇÕES & OFERTAS



ⓘ Disclaimer (Isenção de responsabilidade):

O documento contém apenas recomendações gerais que podem ser úteis para os Senhores quando procederem a trabalhos de reparação ou substituição. AutoDoc não se responsabiliza por qualquer perda, lesão, danificação de propriedade que ocorre durante o processo de reparação ou substituição devido a utilização incorreta ou interpretação errada da informação fornecida.

AutoDoc não se responsabiliza por qualquer possível erro ou falta de clareza contidos neste guia. A informação fornecida destina-se exclusivamente a fins de informação e não pode substituir as instruções de especialista.

AutoDoc não se responsabiliza pelo uso incorreto ou perigoso de equipamento, ferramentas e peças de automóvel. AutoDoc recomenda fortemente usar do máximo cuidado e observar as regras de segurança quando proceder a trabalhos de reparação ou substituição. Lembramos: o uso de peças de automóvel de qualidade inferior não garante o nível apropriado de segurança no trânsito.

© Copyright 2018 – Todos os conteúdos deste site, especialmente textos, fotografias e gráficos, estão sob a proteção do copyright. AutoDoc GmbH reserva todos os direitos, incluindo os direitos de reprodução, publicação, edição e tradução.