



Como mudar tirante da
barra estabilizadora da
parte traseira em **ALFA
ROMEO SPIDER (939)** -
guia de substituição

TUTORIAL EM VÍDEO SEMELHANTE



Este vídeo mostra o procedimento de substituição de uma peça de automóvel semelhante noutro veículo

Importante!

Este procedimento de substituição pode ser usado para:

ALFA ROMEO SPIDER (939) 2.0 JTDM, ALFA ROMEO SPIDER (939) 2.2 JTS, ALFA ROMEO SPIDER (939) 3.2 JTS Q4, ALFA ROMEO SPIDER (939) 2.4 JTDM, ALFA ROMEO SPIDER (939) 3.2 JTS, ALFA ROMEO SPIDER (939) 1.8 TBi

Os passos podem variar ligeiramente dependendo do design do automóvel.

Este tutorial foi criado com base no procedimento de substituição de uma peça de automóvel semelhante em: ALFA ROMEO 159 Sportwagon (939) 2.2 JTS

**SUBSTITUIÇÃO: TIRANTE DA BARRA ESTABILIZADORA
– ALFA ROMEO SPIDER (939). FERRAMENTAS DE QUE
PODERÁ NECESSITAR:**



- Escova de Arame
- Spray WD-40
- Massa de cobre
- Chave Combinada n.º 18
- Chave de caixa n.º 18
- ponta hexagonal n.º H6
- Soquete de impacto para roda n.º 17
- Chave dinamométrica
- Calço de roda

Comprar ferramentas

AUTODOC recomenda:

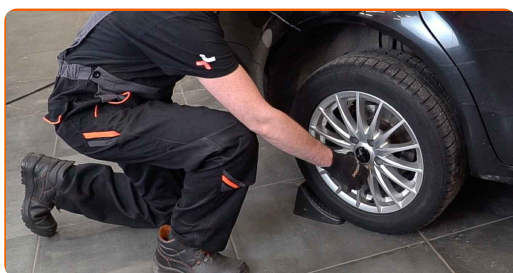
- Substitua as conexões do estabilizador no ALFA ROMEO SPIDER (939) em pares.
- O procedimento de substituição é idêntico para ambas as conexões dos estabilizadores no mesmo eixo.
- Todo o trabalho deve ser feito com o motor parado.

SUBSTITUIÇÃO: TIRANTE DA BARRA ESTABILIZADORA – ALFA ROMEO SPIDER (939). SEQUÊNCIA RECOMENDADA DE PASSOS:

1 Fixe as rodas com os calços.



2 Solte os parafusos de montagem das rodas. Use o soquete de impacto para roda #17.



3 Elevar a parte traseira do carro e fixar em suportes.

4

Desaperte os parafusos da roda.



AUTODOC recomenda:

- **Aviso!** Para evitar lesões, deve segurar a roda enquanto desenrosca os parafusos de fixação. ALFA ROMEO SPIDER (939)

5

Retire a roda.



6

Limpe os elementos de fixação de conexão do estabilizador. Use uma escova metálica. Use spray WD-40.

7

Desaparafuse o fixador que conecta a barra estabilizadora ao braço. Use uma chave soquete nº 18.



- 8** Desaparafuse os fixadores que conectam a bieleta da barra estabilizadora. Use uma chave combinada nº 18. Use HEX n.º H6.



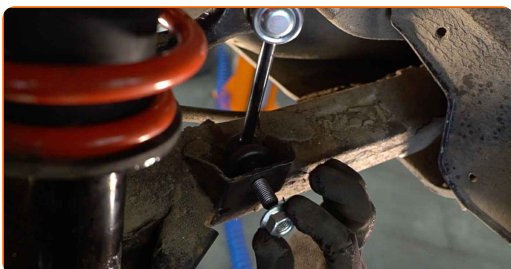
- 9** Remova a barra estabilizadora.



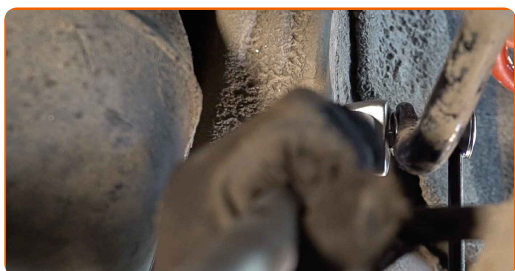
Substituição: tirante da barra estabilizadora – ALFA ROMEO SPIDER (939). Os profissionais recomendam:

- Examine os tampões da barra estabilizadora. Substitua-as se necessário.

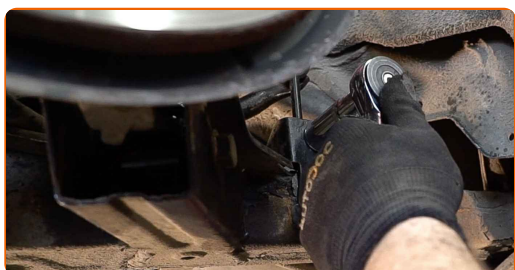
- 10** Instale uma nova barra, aperte os parafusos de fixação. Use uma chave combinada nº 18. Use HEX n.º H6.



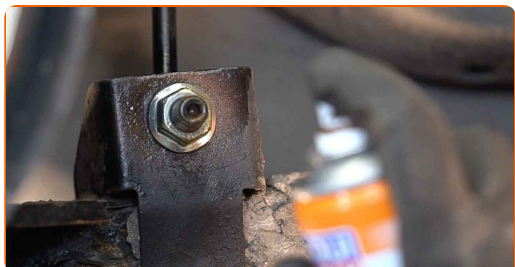
- 11** Aperte o fixador que conecta a bieleta da barra estabilizadora à barra estabilizadora. Use uma chave combinada nº 18. Use HEX n.º H6. Use uma chave de torque. Aperte-o para o torque de 60 Nm.



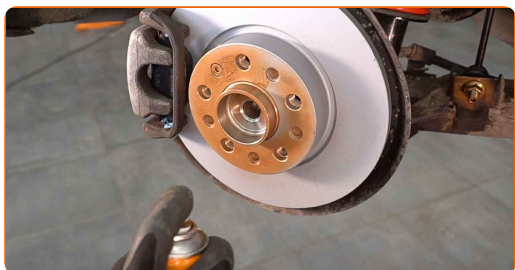
- 12** Aperte o fixador que conecta a barra estabilizadora ao braço. Use uma chave combinada nº 18. Use uma chave soquete nº 18. Use uma chave de torque. Aperte-o para o torque de 60 Nm.



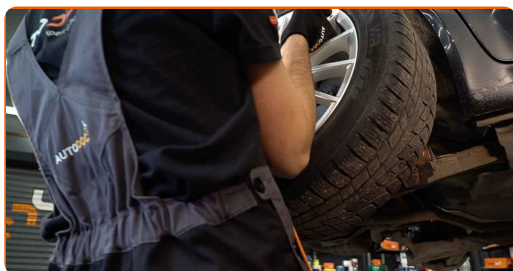
- 13** Trate todas as juntas de conexão do estabilizador. Use massa de cobre.



- 14** Limpe o local de montagem do aro do pneu. Use uma escova metálica. Trate a superfície de contacto. Use massa de cobre.



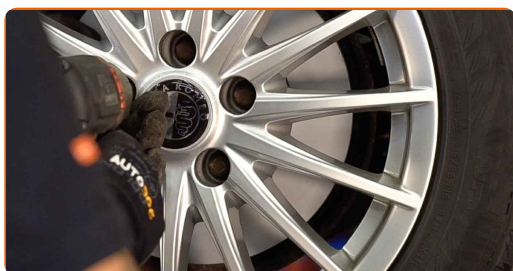
15 Instale a roda.



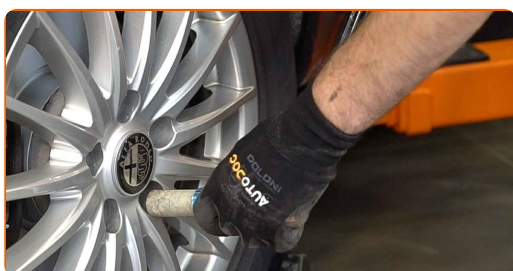
AUTODOC recomenda:

- Importante! Segure a roda enquanto enrosca os parafusos de fixação. ALFA ROMEO SPIDER (939)

16 Aperte os parafusos da roda. Use o soquete de impacto para roda #17.



17 Baixar o carro e trabalhar em ordem transversal, apertar os parafusos das rodas. Use o soquete de impacto para roda #17. Use uma chave de torque. Aperte-o para o torque de 120 Nm.



18

Retire os macacos e calços.



MUITO BEM! 

VER MAIS TUTORIAIS

AUTODOC – ALTA QUALIDADE E PEÇAS DE AUTOMÓVEIS A PREÇOS ACESSÍVEIS ONLINE

APLICATIVO MÓVEL AUTODOC: AGARRE ÓTIMAS OFERTAS E FAÇA COMPRAS CONVENIENTEMENTE



+ AUTODOC

GET IT ON
Google Play

Download on the
App Store

Download

UMA ENORME SELEÇÃO DE PEÇAS DE REPOSIÇÃO PARA O SEU AUTOMÓVEL

TIRANTE DA BARRA ESTABILIZADORA: UMA AMPLA SELEÇÃO

(i) DISCLAIMER (ISENÇÃO DE RESPONSABILIDADE):

O documento contém apenas recomendações gerais que podem ser úteis para os Senhores quando procederem a trabalhos de reparação ou substituição. AUTODOC não se responsabiliza por qualquer perda, lesão, danificação de propriedade que ocorre durante o processo de reparação ou substituição devido a utilização incorreta ou interpretação errada da informação fornecida.

AUTODOC não se responsabiliza por qualquer possível erro ou falta de clareza contidos neste guia. A informação fornecida destina-se exclusivamente a fins de informação e não pode substituir as instruções de especialista.

AUTODOC não se responsabiliza pelo uso incorreto ou perigoso de equipamento, ferramentas e peças de automóvel. AUTODOC recomenda fortemente usar do máximo cuidado e observar as regras de segurança quando proceder a trabalhos de reparação ou substituição. Lembramos: o uso de peças de automóvel de qualidade inferior não garante o nível apropriado de segurança no trânsito.

© Copyright 2023 – Todos os conteúdos deste site, especialmente textos, fotografias e gráficos, estão sob a proteção do copyright. AUTODOC SE reserva todos os direitos, incluindo os direitos de reprodução, publicação, edição e tradução.