



Como mudar tirante da  
barra estabilizadora da  
parte dianteira em **AUDI**  
**A1 Citycarver (GBH)** -  
guia de substituição

## TUTORIAL EM VÍDEO SEMELHANTE



Este vídeo mostra o procedimento de substituição de uma peça de automóvel semelhante noutro veículo

### **Importante!**

Este procedimento de substituição pode ser usado para:  
AUDI A1 Citycarver (GBH) 25 TFSI, AUDI A1 Citycarver (GBH) 30 TFSI, AUDI A1 Citycarver (GBH) 35 TFSI

Os passos podem variar ligeiramente dependendo do design do automóvel.

Este tutorial foi criado com base no procedimento de substituição de uma peça de automóvel semelhante em: VW Polo Sedan (602, 604, 612, 614) 1.6

**SUBSTITUIÇÃO: TIRANTE DA BARRA ESTABILIZADORA  
– AUDI A1 CITYCARVER (GBH). FERRAMENTAS QUE  
NECESSITA:**



- Escova de Arame
- Spray WD-40
- Produto de limpeza para travões
- Massa de cobre
- Chave Combinada nº 17
- Chave de caixa n.º 16
- Chave de caixa n.º 17
- ponta hexagonal n.º H5
- Soquete de impacto para roda nº 17
- Chave de catraca
- Chave dinamométrica
- Calço de roda

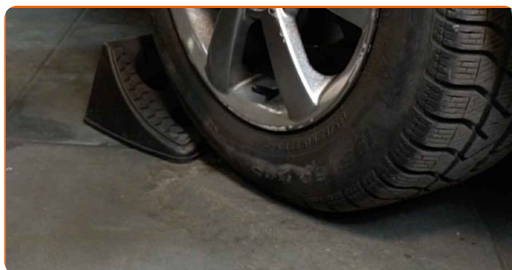
**Comprar ferramentas**

Substituição: tirante da barra estabilizadora – AUDI A1 Citycarver (GBH). Os especialistas da AUTODOC recomendam:

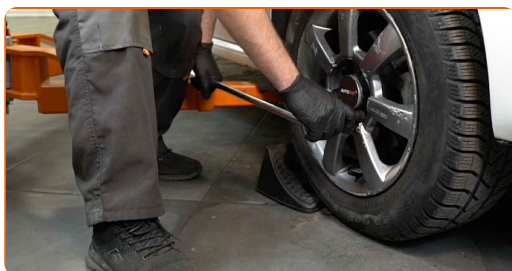
- Substitua as conexões do estabilizador no AUDI A1 Citycarver (GBH) em pares.
- O procedimento de substituição é idêntico para ambas as conexões dos estabilizadores no mesmo eixo.
- Todo o trabalho deve ser feito com o motor parado.

## SUBSTITUIÇÃO: TIRANTE DA BARRA ESTABILIZADORA – AUDI A1 CITYCARVER (GBH). SEQUÊNCIA RECOMENDADA DE PASSOS:

**1** Fixe as rodas com os calços.

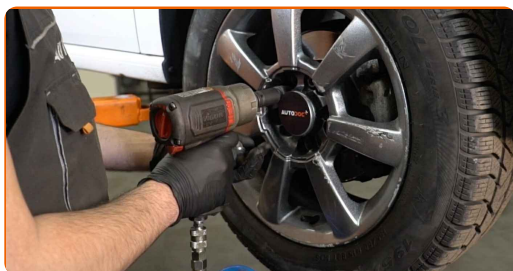


**2** Solte os parafusos de montagem das rodas. Use o soquete de impacto para roda #17.



**3** Elevar a parte traseira do carro e fixar em suportes.

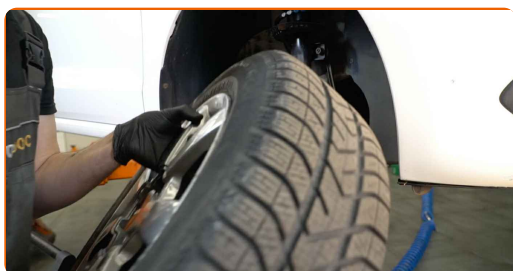
**4** Desaperte os parafusos da roda.



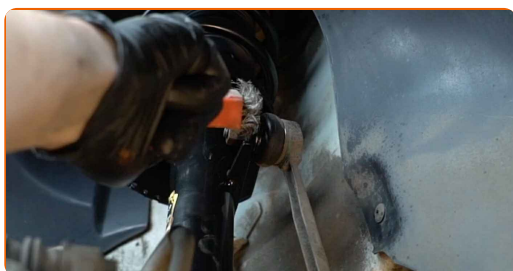
**AUTODOC recomenda:**

- Importante! Segure a roda enquanto desenrosca os parafusos de fixação. AUDI A1 Citycarver (GBH)

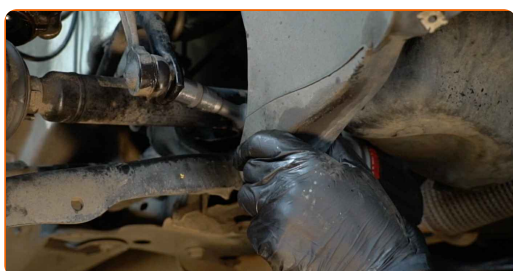
**5** Retire a roda.



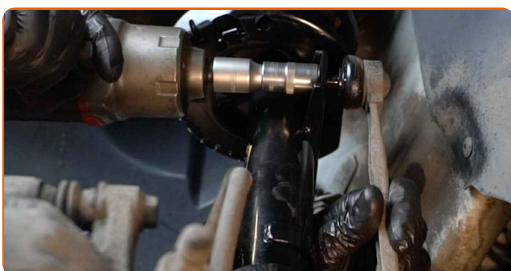
**6** Limpe os elementos de fixação de conexão do estabilizador. Use uma escova metálica. Use spray WD-40.



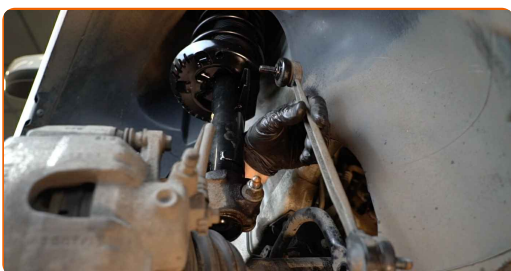
**7** Desaparafuse o fixador que conecta a bieleta da barra estabilizadora à barra estabilizadora. Use uma chave soquete nº 16. Use uma chave de catraca.



- 8** Desaparafuse o fixador que conecta a bieleta da barra estabilizadora à coluna do amortecedor. Use uma chave soquete nº 16. Use uma chave de catraca.



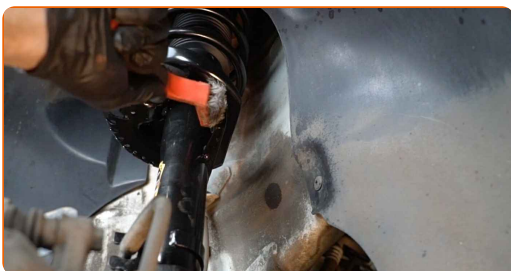
- 9** Remova a barra estabilizadora.



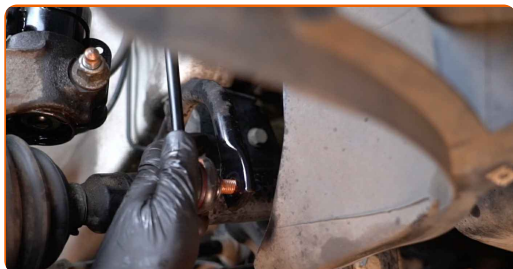
**Substituição: tirante da barra estabilizadora – AUDI A1 Citycarver (GBH).  
Conselho de especialistas da AUTODOC:**

- Examine os tampões da barra estabilizadora. Substitua-as se necessário.

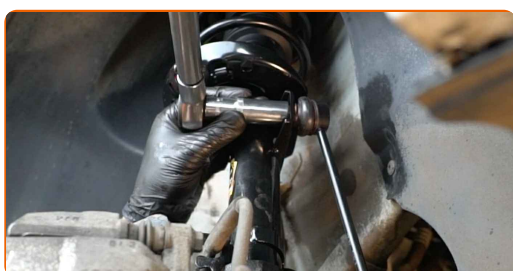
- 10** Limpe os assentos de montagem do tirante da barra estabilizadora. Use uma escova metálica. Use spray WD-40.



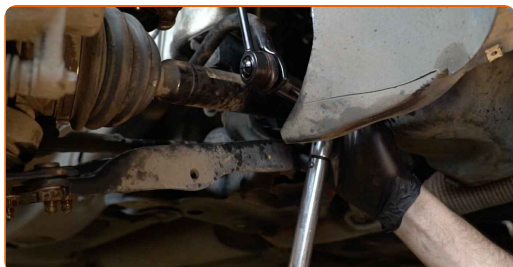
**11** Instale uma nova barra, aperte os parafusos de fixação. Use uma chave combinada nº 17. Use HEX n.º H5.



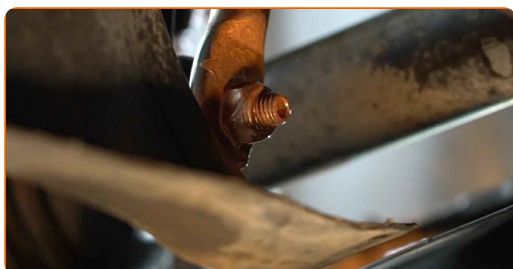
**12** Desaparafuse o fixador que conecta bieleta da barra estabilizadora à barra estabilizadora. Use uma chave soquete nº 17. Use uma chave de torque. Aperte-o para o torque de 40 Nm.



**13** Aperte o fixador que conecta a bieleta da barra estabilizadora à barra estabilizadora. Use uma chave soquete nº 17. Use uma chave de torque. Aperte-o para o torque de 40 Nm.

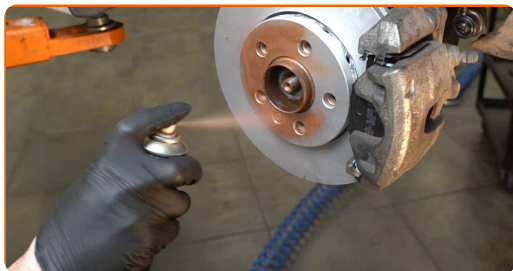


**14** Trate todas as juntas de conexão do estabilizador. Use massa de cobre.



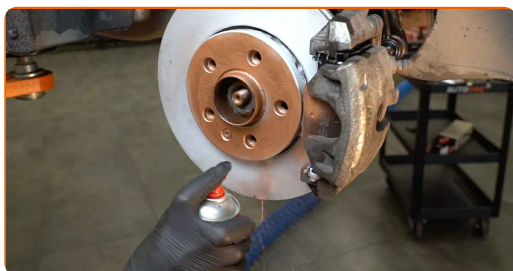
15

Trate a superfície onde o disco de travão entra em contacto com o aro da roda. Use massa de cobre.



16

Limpe a superfície do disco de travão. Utilize um produto de limpeza para travões.



### AUTODOC recomenda:

- Substituição: tirante da barra estabilizadora – AUDI A1 Citycarver (GBH). Depois de aplicar o spray, espere alguns minutos.

17

Instale a roda.



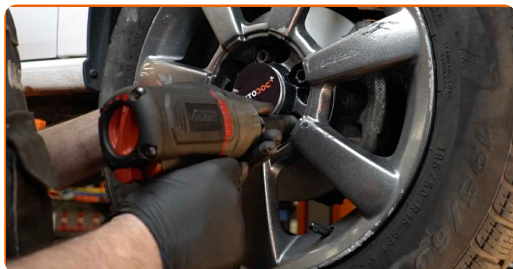
Substituição: tirante da barra estabilizadora – AUDI A1 Citycarver (GBH). Os especialistas da AUTODOC recomendam:

- Para evitar lesões, segure a roda quando apertar os parafusos de fixação.



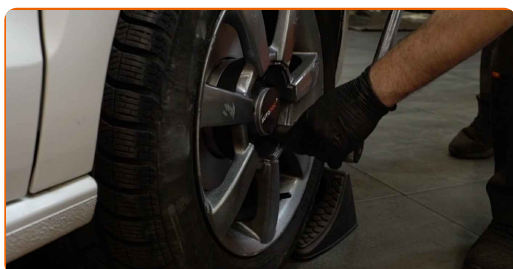
18

Aperte os parafusos da roda. Use o soquete de impacto para roda #17.



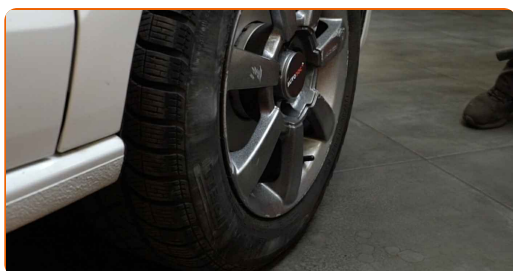
19

Baixar o carro e trabalhar em ordem transversal, apertar os parafusos das rodas. Use o soquete de impacto para roda #17. Use uma chave de torque. Aperte-o para o torque de 120 Nm.



20

Retire os macacos e calços.



**MUITO BEM!** 

[VER MAIS TUTORIAIS](#)

# AUTODOC – ALTA QUALIDADE E PEÇAS DE AUTOMÓVEIS A PREÇOS ACESSÍVEIS ONLINE

APLICATIVO MÓVEL AUTODOC: AGARRE ÓTIMAS OFERTAS E FAÇA COMPRAS CONVENIENTEMENTE



**+ AUTODOC**

GET IT ON  **Google Play**

 **Download on the App Store**

**Download**

**UMA ENORME SELEÇÃO DE PEÇAS DE REPOSIÇÃO PARA O SEU AUTOMÓVEL**

**TIRANTE DA BARRA ESTABILIZADORA: UMA AMPLA SELEÇÃO**

## **(i) DISCLAIMER (ISENÇÃO DE RESPONSABILIDADE):**

O documento contém apenas recomendações gerais que podem ser úteis para os Senhores quando procederem a trabalhos de reparação ou substituição. AUTODOC não se responsabiliza por qualquer perda, lesão, danificação de propriedade que ocorre durante o processo de reparação ou substituição devido a utilização incorreta ou interpretação errada da informação fornecida.

AUTODOC não se responsabiliza por qualquer possível erro ou falta de clareza contidos neste guia. A informação fornecida destina-se exclusivamente a fins de informação e não pode substituir as instruções de especialista.

AUTODOC não se responsabiliza pelo uso incorreto ou perigoso de equipamento, ferramentas e peças de automóvel. AUTODOC recomenda fortemente usar do máximo cuidado e observar as regras de segurança quando proceder a trabalhos de reparação ou substituição. Lembramos: o uso de peças de automóvel de qualidade inferior não garante o nível apropriado de segurança no trânsito.

© Copyright 2023 – Todos os conteúdos deste site, especialmente textos, fotografias e gráficos, estão sob a proteção do copyright. AUTODOC SE reserva todos os direitos, incluindo os direitos de reprodução, publicação, edição e tradução.