



Como mudar farol  
principal em **Toyota**  
**Aygo ABI** - guia de  
substituição

## TUTORIAL EM VÍDEO

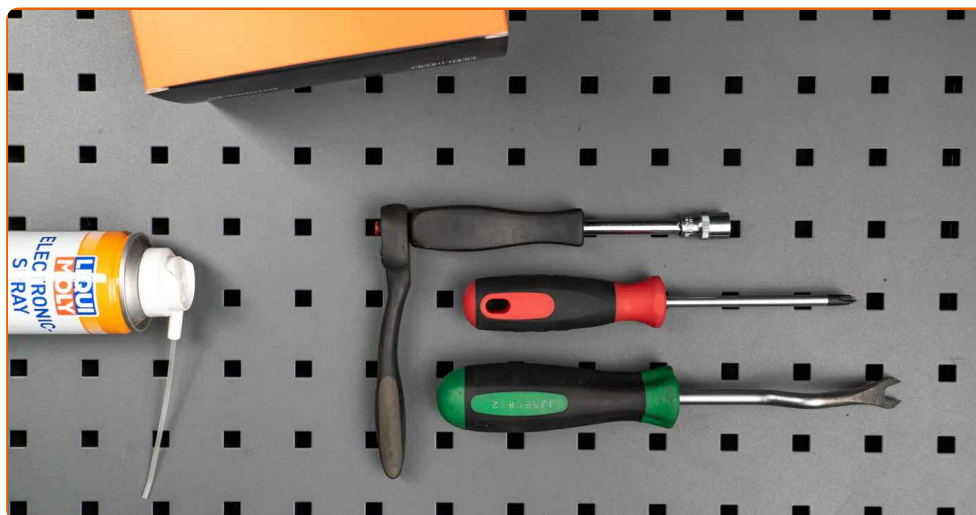


### ⓘ Importante!

Este procedimento de substituição pode ser usado para:  
TOYOTA Aygo (AB10) 1, TOYOTA Aygo (AB10) 1.4 HDi, TOYOTA Aygo (AB10) 1.0 GPL (KGB10\_)

Os passos podem variar ligeiramente dependendo do design do automóvel.

**SUBSTITUIÇÃO: FAROL PRINCIPAL – TOYOTA AYGO  
AB1. FERRAMENTAS QUE NECESSITA:**



- Spray eletrónico
- Chave de caixa n.º 10
- Chave de catraca
- Chave phillips
- Ferramenta de remoção do clipe
- Cobertura para guarda-lamas

**COMPRAR FERRAMENTAS**

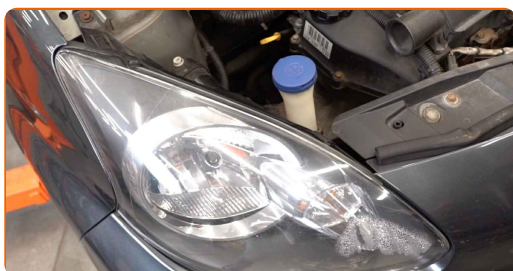
Substituição: farol principal – Toyota Aygo AB1. Os especialistas da AUTODOC recomendam:

- O procedimento de substituição é idêntico para o farol direito e esquerdo.
- Todo o trabalho deve ser feito com o motor parado.

## SUBSTITUIÇÃO: FAROL PRINCIPAL – TOYOTA AYGO AB1. SIGA OS SEGUINTE PASSOS:

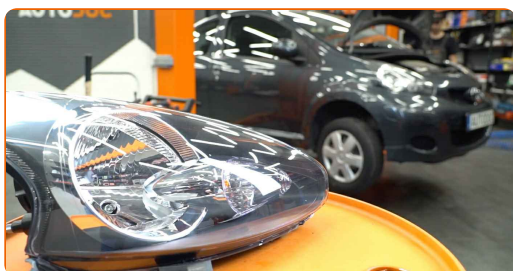
**1** Desligue a ignição.

**2** Abra o capô.

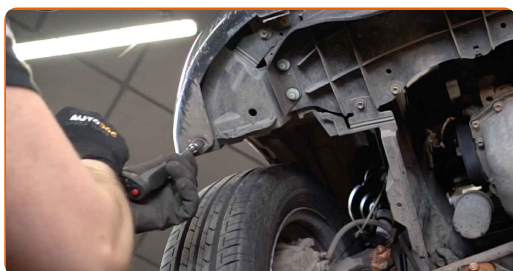


**3** Use uma cobertura de proteção para prevenir a danificação da pintura e das peças plásticas do automóvel.

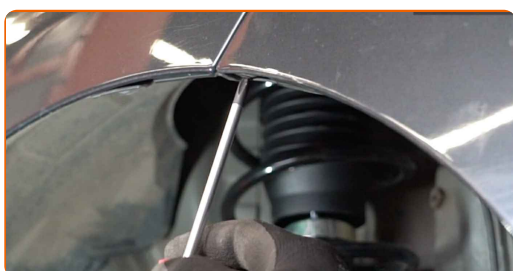
**4** Eleve o automóvel utilizando um macaco ou coloque-o sobre um poço de inspeção.



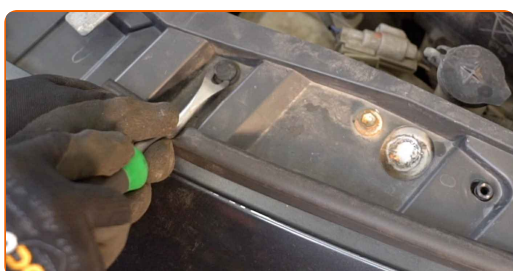
- 5** Desaparafuse o elemento fixador inferior do para-choques. Use uma chave soquete nº 10. Use uma chave de catraca.



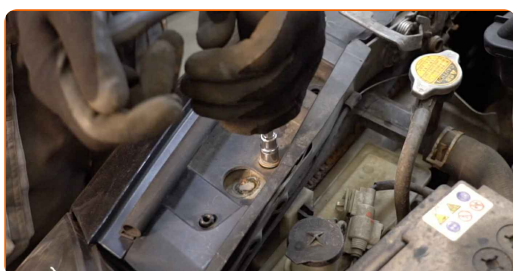
- 6** Desaparafuse o elemento fixador lateral do para-choques. Use a chave Phillips.



- 7** Remova os cliques do para-choque. Use uma ferramenta de remoção de clipe.



- 8** Desaparafuse o elemento fixador superior do para-choques. Use uma chave soquete nº 10. Use uma chave de catraca.



9

Solte cuidadosamente o para-choque dos fixadores.

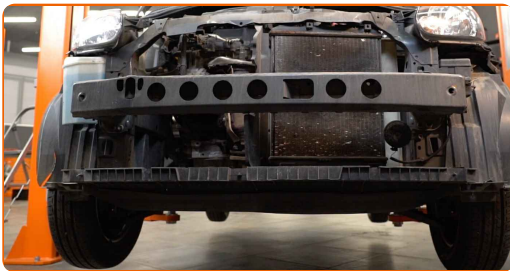


### AUTODOC recomenda:

- Substituição: farol principal – Toyota Aygo AB1. Não use força excessiva ao remover a peça, uma vez que isso poderá danificá-la.

10

Remova o para-choques.



11

Desaperte os fixadores dos faróis. Use uma chave soquete nº 10. Use uma chave de catraca.

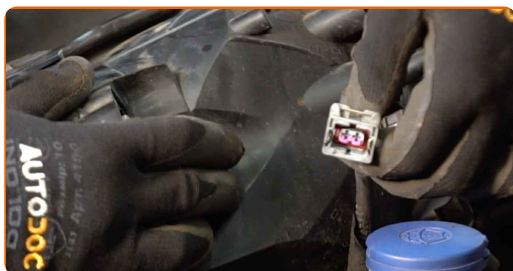


12

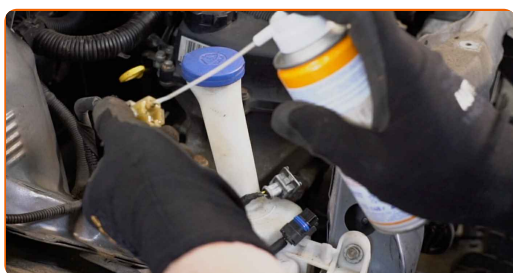
Remova o farol.



13 Desconecte os conectores das lâmpadas dos faróis.



14 Trate os conectores dos faróis. Use spray eletrônico.



15 Conecte os conectores das lâmpadas dos faróis.



16 Instale o novo farol.

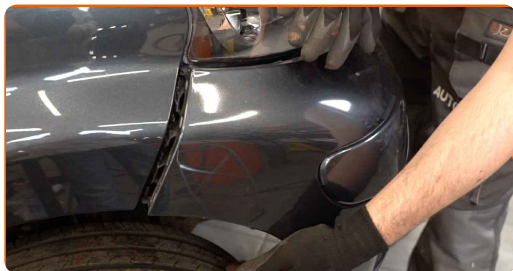


17 Aparafuse os fixadores dos faróis. Use uma chave soquete nº 10. Use uma chave de catraca.



18

Instale o para-choque no local de montagem.



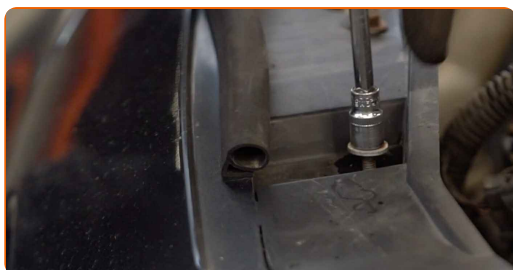
19

Volte a colocar os cliques do para-choque.



20

Aparafuse os fixadores superiores do para-choque. Use uma chave soquete nº 10. Use uma chave de catraca.



Substituição: farol principal – Toyota Aygo AB1. AUTODOC recomenda:

- Para prevenir a danificação dos componentes, segure o para-choque ao apertar os fixadores superiores.

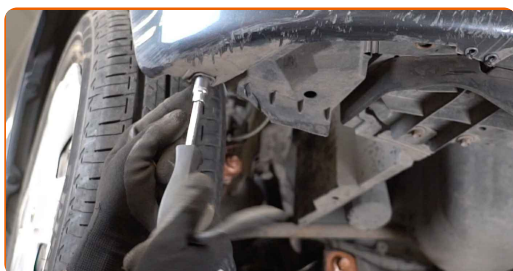
21

Aparafuse o elemento fixador lateral do para-choques. Use a chave Phillips.





- 22 Aparafuse o elemento fixador inferior do para-choques. Use uma chave soquete nº 10. Use uma chave de catraca.



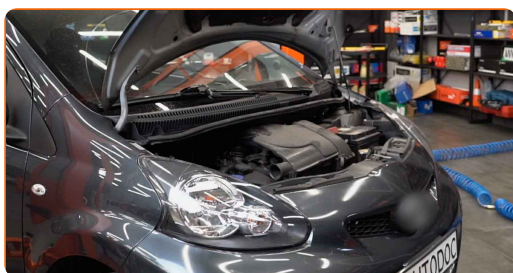
- 23 Abaixar o automóvel.



- 24 Ligue a ignição.



- 25 Verifique se os faróis funcionam corretamente.



- 26 Desligue a ignição.



27

Remova a proteção do guarda-lamas. Feche o capô.



**MUITO BEM!** 

[VER MAIS TUTORIAIS](#)

## AUTODOC – ALTA QUALIDADE E PEÇAS DE AUTOMÓVEIS A PREÇOS ACESSÍVEIS ONLINE

APLICATIVO MÓVEL AUTODOC: AGARRE ÓTIMAS OFERTAS E FAÇA COMPRAS CONVENIENTEMENTE



**AUTODOC**

GET IT ON  
 **Google Play**

Download on the  
 **App Store**

**Download**

**UMA ENORME SELEÇÃO DE PEÇAS DE REPOSIÇÃO PARA O SEU AUTOMÓVEL**

**COMPRA PEÇAS DE REPOSIÇÃO PARA TOYOTA**

**FAROL PRINCIPAL: UMA AMPLA SELEÇÃO**

**ESCOLHA AUTO PEÇAS PARA TOYOTA AYGO ABI**

**FAROL PRINCIPAL PARA TOYOTA: COMPRE AGORA**

**FAROL PRINCIPAL PARA TOYOTA AYGO ABI: AS  
MELHORES PROMOÇÕES & OFERTAS**

## **ⓘ DISCLAIMER (ISENÇÃO DE RESPONSABILIDADE):**

O documento contém apenas recomendações gerais que podem ser úteis para os Senhores quando procederem a trabalhos de reparação ou substituição. AUTODOC não se responsabiliza por qualquer perda, lesão, danificação de propriedade que ocorre durante o processo de reparação ou substituição devido a utilização incorreta ou interpretação errada da informação fornecida.

AUTODOC não se responsabiliza por qualquer possível erro ou falta de clareza contidos neste guia. A informação fornecida destina-se exclusivamente a fins de informação e não pode substituir as instruções de especialista.

AUTODOC não se responsabiliza pelo uso incorreto ou perigoso de equipamento, ferramentas e peças de automóvel. AUTODOC recomenda fortemente usar do máximo cuidado e observar as regras de segurança quando proceder a trabalhos de reparação ou substituição. Lembramos: o uso de peças de automóvel de qualidade inferior não garante o nível apropriado de segurança no trânsito.

© Copyright 2021 – Todos os conteúdos deste site, especialmente textos, fotografias e gráficos, estão sob a proteção do copyright. AUTODOC GmbH reserva todos os direitos, incluindo os direitos de reprodução, publicação, edição e tradução.