



Como mudar tirante da
barra estabilizadora da
parte traseira em **BMW 3
Cabrio (E36)** - guia de
substituição

TUTORIAL EM VÍDEO SEMELHANTE



Este vídeo mostra o procedimento de substituição de uma peça de automóvel semelhante noutro veículo

Importante!

Este procedimento de substituição pode ser usado para:

BMW 3 Cabrio (E36) 320i 2.0, BMW 3 Cabrio (E36) 325i 2.5, BMW 3 Cabrio (E36) 318i 1.8, BMW 3 Cabrio (E36) M3 3.0, BMW 3 Cabrio (E36) 328i 2.8, BMW 3 Cabrio (E36) M3 3.2

Os passos podem variar ligeiramente dependendo do design do automóvel.

Este tutorial foi criado com base no procedimento de substituição de uma peça de automóvel semelhante em: BMW 3 Sedan (E36) 323i 2.5

**SUBSTITUIÇÃO: TIRANTE DA BARRA ESTABILIZADORA
– BMW 3 CABRIO (E36). LISTA DAS FERRAMENTAS DE
QUE IRÁ NECESSITAR:**



- Escova de Arame
- Spray WD-40
- Produto de limpeza para travões
- Massa de cobre
- Chave dinamométrica
- Chave Combinada nº 13
- Chave de caixa n.º 13
- Soquete de impacto para roda nº 17
- Chave de catraca
- Torninho
- Macaco hidráulico para caixa de transmissão
- Pé-de-cabra
- Calço de roda

Comprar ferramentas

AUTODOC recomenda:

- Substitua as conexões do estabilizador no BMW 3 Cabrio (E36) em pares.
- O procedimento de substituição é idêntico para ambas as conexões dos estabilizadores no mesmo eixo.
- Por favor, tenha em atenção: todos os trabalhos no automóvel – BMW 3 Cabrio (E36) – devem ser efetuados com o motor desligado.

EFETUAR A SUBSTITUIÇÃO, NA SEGUINTE ORDEM:

1 Fixe as rodas com os calços.

2 Solte os parafusos de montagem das rodas. Use o soquete de impacto para roda #17.



3 Elevar a parte traseira do carro e fixar em suportes.

4 Desaperte os parafusos da roda.



AUTODOC recomenda:

- **Aviso!** Para evitar lesões, deve segurar a roda enquanto desenrosca os parafusos de fixação. BMW 3 Cabrio (E36)

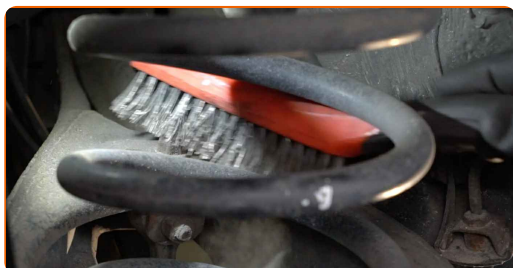
5

Retire a roda.



6

Trate todas as juntas de conexão do estabilizador. Use uma escova metálica. Use spray WD-40.



7

Desparafuse o fixador que conecta a barra estabilizadora ao braço. Use uma chave soquete nº 13. Use uma chave de catraca.

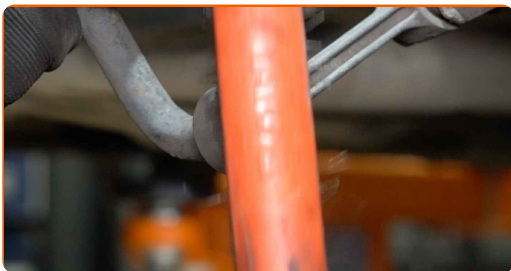


8

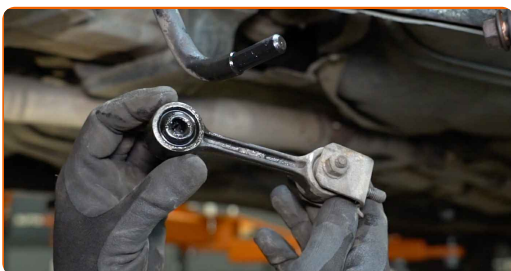
Desloque a barra estabilizadora para o lado. Utilize um pé-de-cabra.



9 Limpe os elementos de fixação de conexão do estabilizador. Use uma escova metálica. Use spray WD-40.



10 Remova a barra estabilizadora.



Substituição: tirante da barra estabilizadora – BMW 3 Cabrio (E36). AUTODOC recomenda:

- Examine os tampões da barra estabilizadora. Substitua-as se necessário.

11 Segure a biela de suspensão num torno.

12 Limpe os assentos de montagem do tirante da barra estabilizadora. Use uma escova metálica. Use spray WD-40.



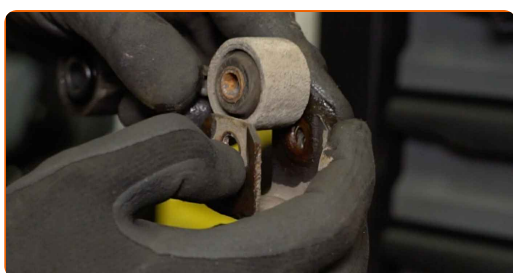
- 13** Desenrosque o fixador do suporte da biela do estabilizador. Use uma chave soquete nº 13. Use uma chave de catraca.



- 14** Remova o parafuso de fixação.



- 15** Remova o suporte da biela de suspensão.



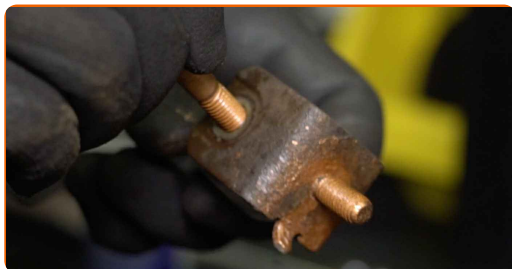
- 16** Solte o torno e remova a biela de suspensão.

- 17** Segure uma nova biela de suspensão num torno.

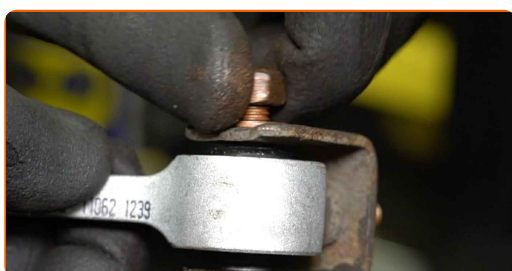
- 18** Instale o suporte da biela de suspensão.



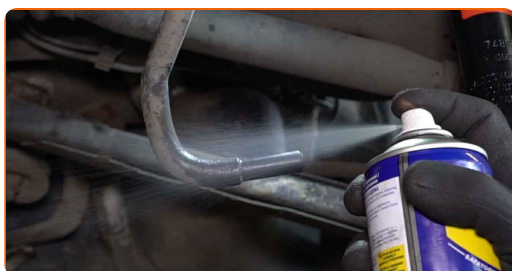
19 Instale o parafuso de fixação.



20 Aparafuse o fixador do suporte da biela do estabilizador. Use uma chave soquete nº 13. Use uma chave de catraca.

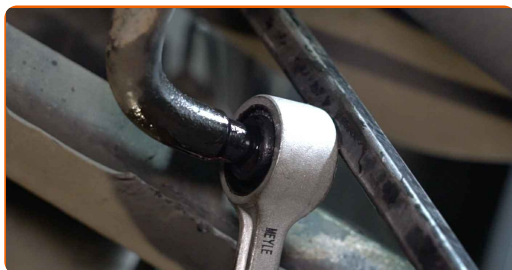


21 Limpe os assentos de montagem do tirante da barra estabilizadora. Use uma escova metálica. Use spray WD-40.



22 Solte o torno e remova a biela de suspensão.

23 Instale o terminal do estabilizador transversal. Utilize um pé-de-cabra.



24 Volte a instalar a barra estabilizadora no seu assento de montagem.

- 25** Aparafuse elemento fixador que liga a barra estabilizadora ao braço de suspensão. Use uma chave soquete nº 13. Use uma chave de catraca.



- 26** Apoie o braço. Use um macaco hidráulico de caixa de transmissão.



- 27** Aperte o fixador que conecta a barra estabilizadora ao braço. Use uma chave soquete nº 13. Use uma chave de torque. Aperte-o para o torque de 27 Nm.



- 28** Aperte o fixador do suporte da biela do estabilizador. Use uma chave combinada nº 13. Use uma chave soquete nº 13. Use uma chave de torque. Aperte-o para o torque de 25 Nm.



- 29** Retire o suporte por baixo do braço.

AUTODOC recomenda:

- Substituição: tirante da barra estabilizadora – BMW 3 Cabrio (E36). Baixe o macaco de transmissão suavemente, sem solavancos, para evitar danificar os componentes e mecanismos.

30

Trate todas as juntas de conexão do estabilizador. Use massa de cobre.



31

Limpe o local de montagem do aro do pneu. Use uma escova metálica.



32

Trate a superfície onde o disco de travão entra em contacto com o aro da roda. Use massa de cobre.



33

Limpe a superfície do disco de travão. Utilize um produto de limpeza para travões.



AUTODOC recomenda:

- Substituição: tirante da barra estabilizadora – BMW 3 Cabrio (E36). Depois de aplicar o spray, espere alguns minutos.

34

Instale a roda.



AUTODOC recomenda:

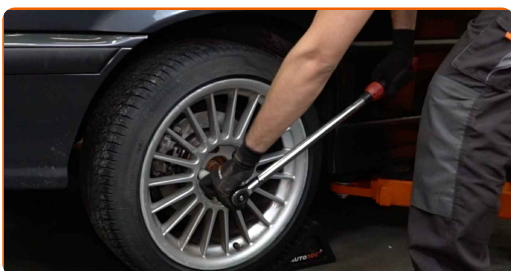
- Aviso! Para evitar lesões, deve segurar a roda enquanto desenrosca os parafusos de fixação. BMW 3 Cabrio (E36)

35

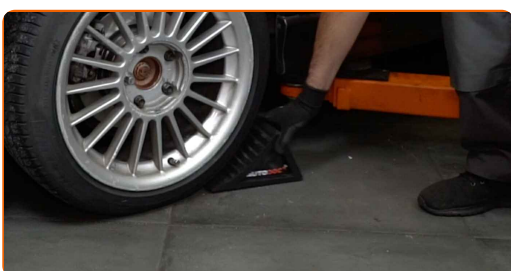
Aperte os parafusos da roda. Use o soquete de impacto para roda #17.



- 36** Baixar o carro e trabalhar em ordem transversal, apertar os parafusos das rodas. Use o soquete de impacto para roda #17. Use uma chave de torque. Aperte-o para o torque de 120 Nm.



- 37** Retire os macacos e calços.



MUITO BEM! 

VER MAIS TUTORIAIS

AUTODOC – ALTA QUALIDADE E PEÇAS DE AUTOMÓVEIS A PREÇOS ACESSÍVEIS ONLINE

APLICATIVO MÓVEL AUTODOC: AGARRE ÓTIMAS OFERTAS E FAÇA COMPRAS CONVENIENTEMENTE



UMA ENORME SELEÇÃO DE PEÇAS DE REPOSIÇÃO PARA O SEU AUTOMÓVEL

TIRANTE DA BARRA ESTABILIZADORA: UMA AMPLA SELEÇÃO

(i) DISCLAIMER (ISENÇÃO DE RESPONSABILIDADE):

O documento contém apenas recomendações gerais que podem ser úteis para os Senhores quando procederem a trabalhos de reparação ou substituição. AUTODOC não se responsabiliza por qualquer perda, lesão, danificação de propriedade que ocorre durante o processo de reparação ou substituição devido a utilização incorreta ou interpretação errada da informação fornecida.

AUTODOC não se responsabiliza por qualquer possível erro ou falta de clareza contidos neste guia. A informação fornecida destina-se exclusivamente a fins de informação e não pode substituir as instruções de especialista.

AUTODOC não se responsabiliza pelo uso incorreto ou perigoso de equipamento, ferramentas e peças de automóvel. AUTODOC recomenda fortemente usar do máximo cuidado e observar as regras de segurança quando proceder a trabalhos de reparação ou substituição. Lembramos: o uso de peças de automóvel de qualidade inferior não garante o nível apropriado de segurança no trânsito.

© Copyright 2022 – Todos os conteúdos deste site, especialmente textos, fotografias e gráficos, estão sob a proteção do copyright. AUTODOC GmbH reserva todos os direitos, incluindo os direitos de reprodução, publicação, edição e tradução.