



Como substituir um
elevador de vidros no
**FORD Transit Mk6
Minibus (V347, V348)** —
guia de substituição

TUTORIAL EM VÍDEO SEMELHANTE



Este vídeo mostra o procedimento de substituição de uma peça de automóvel semelhante noutro veículo

Importante!

Este procedimento de substituição pode ser usado para:

FORD TRANSIT MK-7 Autocarro 2.2 TDCi, FORD TRANSIT MK-7 Autocarro 2.2 TDCi RWD, FORD TRANSIT MK-7 Autocarro 2.4 TDCi, FORD TRANSIT MK-7 Autocarro 2.4 TDCi 4x4, FORD TRANSIT MK-7 Autocarro 3.2 TDCi

Os passos podem variar ligeiramente dependendo do design do automóvel.

Este tutorial foi criado com base no procedimento de substituição de uma peça de automóvel semelhante em: FORD TRANSIT MK-7 Caixa 2.2 TDCi

**SUBSTITUIÇÃO: ELEVADOR DE VIDROS – FORD
TRANSIT MK6 MINIBUS (V347, V348). FERRAMENTAS
QUE NECESSITA:**



- Spray para componentes eletrónicos
- Fita adesiva de papel
- Chave dinamométrica
- Chave de caixa de 8 mm
- Chave de caixa de 10 mm
- Chave de roquete
- Berbequim
- Jogo de brocas
- Rebitador
- Rebites
- Chave Phillips
- Alicates de pontas longas
- Ferramenta para desmontar revestimentos de plástico

Comprar ferramentas

Substituição: elevador de vidros – FORD Transit Mk6 Minibus (V347, V348).
Os especialistas da AUTODOC recomendam:

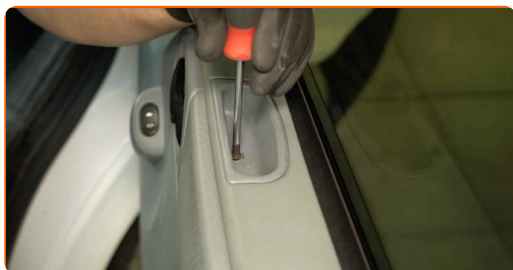
- Todo o procedimento deve ser realizado com a ignição desligada.

SUBSTITUIÇÃO: ELEVADOR DE VIDROS – FORD TRANSIT MK6 MINIBUS (V347, V348). UTILIZE O SEGUINTE PROCEDIMENTO:

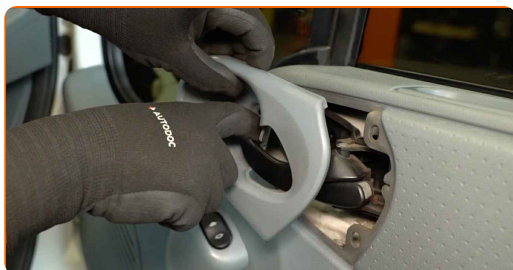
1 Abrir a porta do carro.



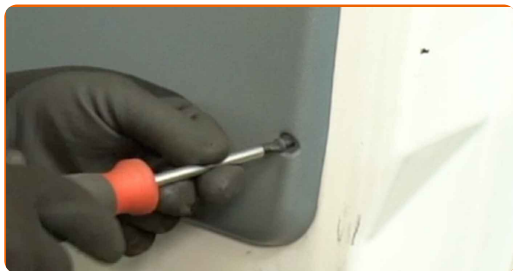
2 Desparafusar os elementos de fixação do painel da porta. Usar uma chave de fendas Phillips.



3 Desmontar o revestimento do puxador da porta.



4 Desenroscar os parafusos de fixação.



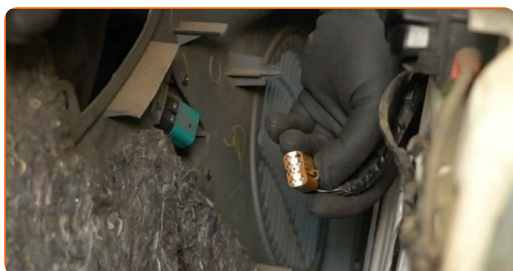
5 Desmontar o painel da porta. Utilizar uma ferramenta para desmontar revestimentos de plástico.



Substituição: elevador de vidros – FORD Transit Mk6 Minibus (V347, V348).
Conselho:

- Não aplicar força excessiva ao retirar a peça. Caso contrário, poderá danificá-la.

6 Desligar o conector do interruptor do vidro elétrico.



7

Desparafusar os elementos de fixação do altifalante. Usar uma chave de fendas Phillips.



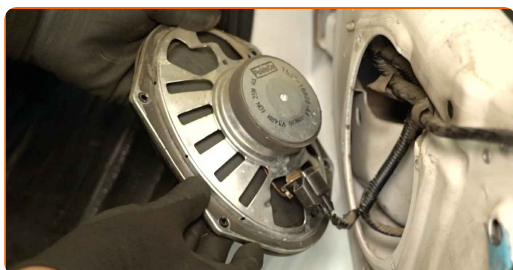
8

Desenroscar os parafusos de fixação.



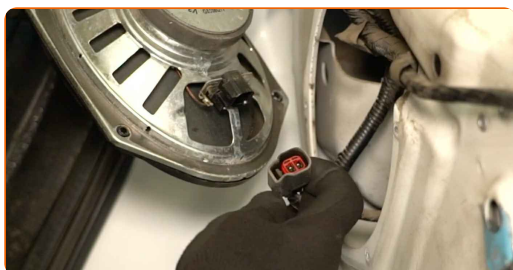
9

Desmontar o altifalante.



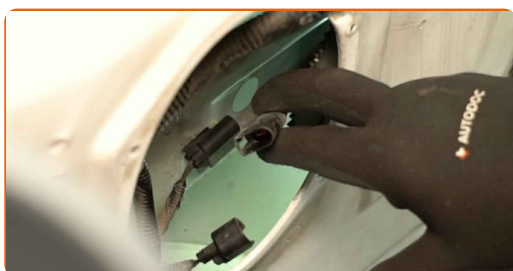
10

Desligar o conector do altifalante.



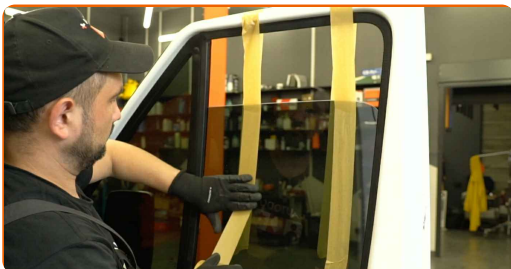
11

Desligar o conector do motor do vidro eléctrico.



12

Fixar o vidro ao caixilho da janela. Utilizar fita adesiva de papel.

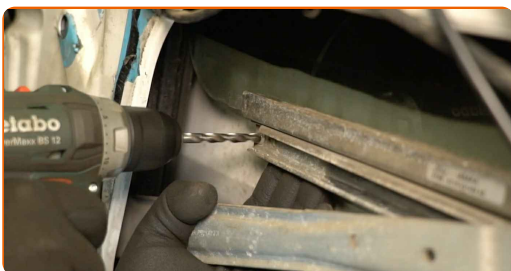


Atenção!

- Deve-se segurar no vidro ao levantá-lo e fixá-lo para evitar que seja danificado e para evitar ferimentos.

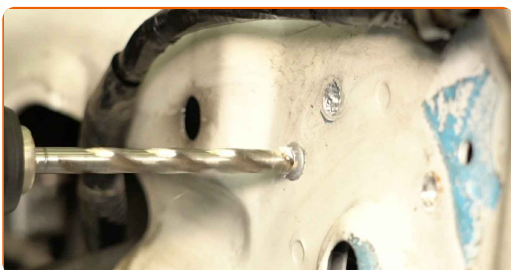
13

Perfurar os rebites que ligam o vidro ao mecanismo do elevador de vidro. Utilizar um berbequim. Utilizar um jogo de brocas.

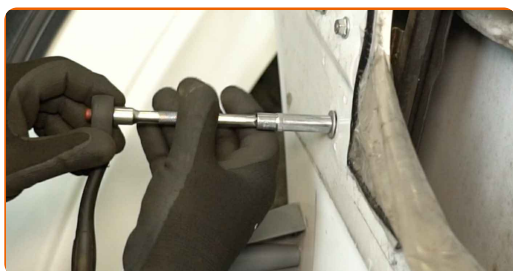


14

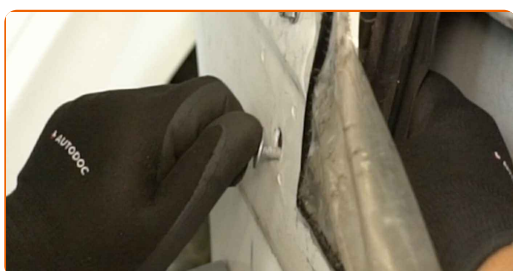
Perfurar os rebites que ligam o mecanismo do elevador de vidro à porta. Utilizar um berbequim. Utilizar um jogo de brocas.



- 15** Desparafusar o elemento de fixação da calha guia da janela. Utilizar uma chave de caixa de 8 mm. Utilizar uma chave de roquete.



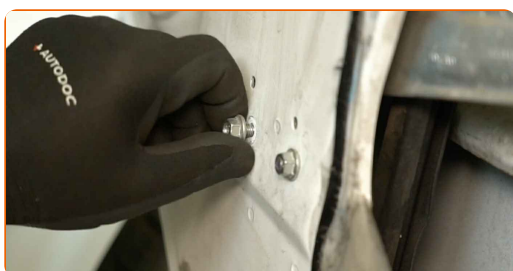
- 16** Retirar o parafuso de fixação.



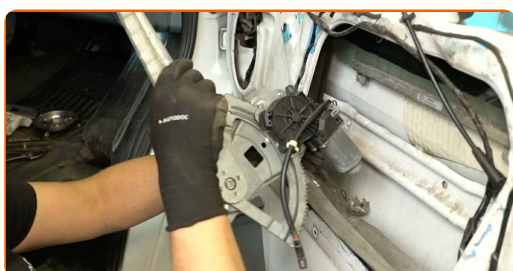
- 17** Desparafusar os elementos de fixação do mecanismo do elevador do vidro. Utilizar uma chave de caixa de 10 mm. Utilizar uma chave de roquete.



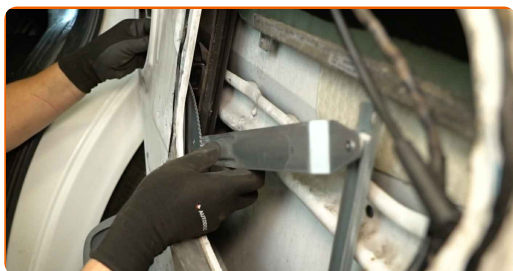
- 18** Retirar os parafusos de fixação.



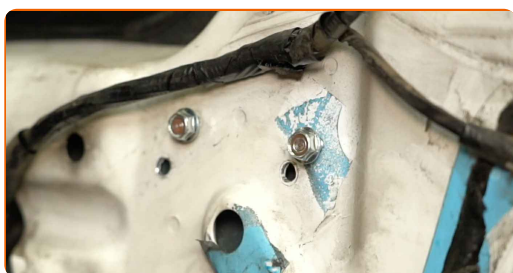
- 19** Desmontar o mecanismo do elevador do vidro.



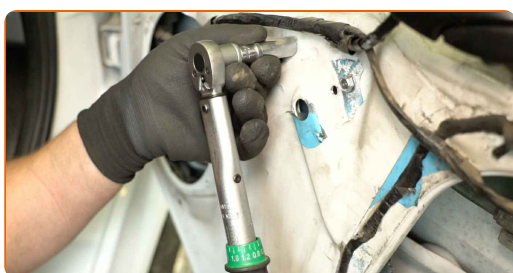
20 Montar um novo mecanismo do elevador do vidro.



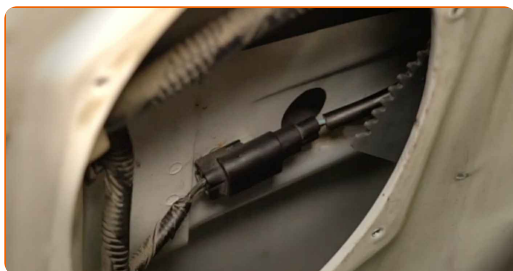
21 Montar os parafusos de fixação.



22 Aparafusar os elementos de fixação do mecanismo do elevador do vidro. Utilizar uma chave de caixa de 10 mm. Utilizar uma chave dinamométrica. Binário de aperto: 8 N·m.



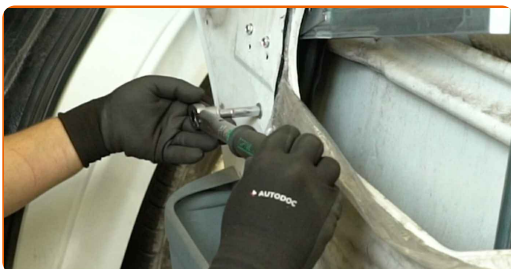
23 Ligar o conector ao motor do vidro elétrico.



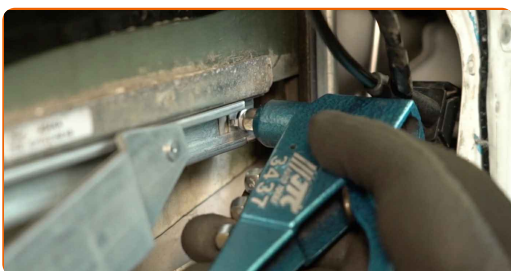
24 Montar o parafuso de fixação da calha guia da janela.



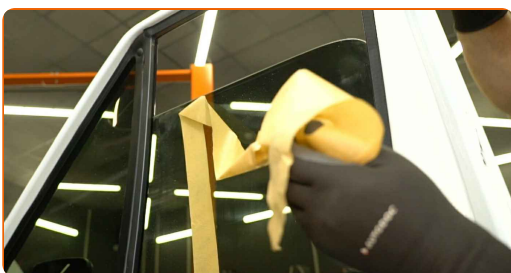
- 25** Aparafusar o elemento de fixação da calha guia da janela. Utilizar uma chave de caixa de 8 mm. Utilizar uma chave dinamométrica. Binário de aperto: 6 N·m.



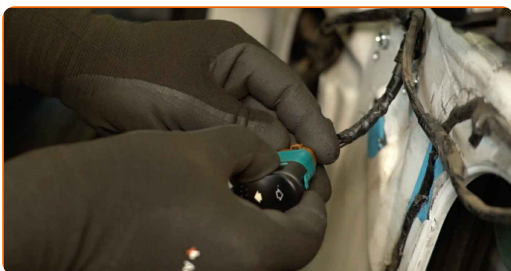
- 26** Montar os rebites que ligam o vidro ao mecanismo do elevador do vidro. Utilizar um rebitador. Utilizar rebites.



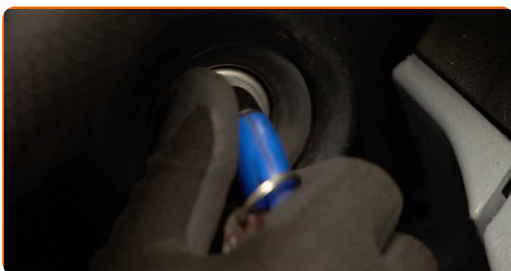
- 27** Retirar a fita adesiva de papel.



- 28** Ligar o conector ao interruptor do vidro elétrico.



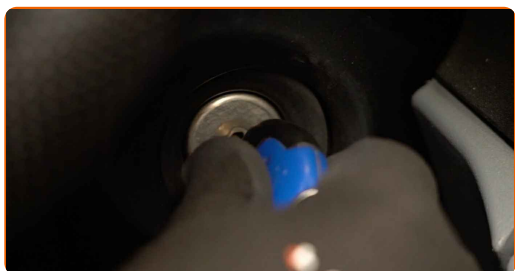
- 29** Ligar a ignição.



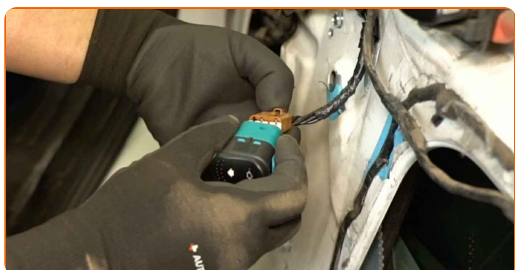
30 Verificar se o elevador do vidro funciona corretamente.



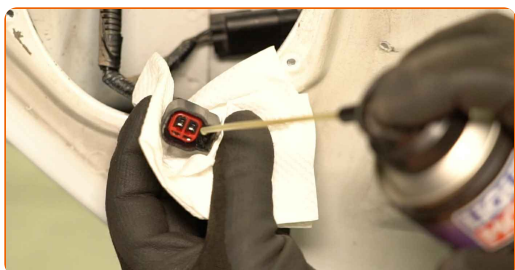
31 Desligar a ignição.



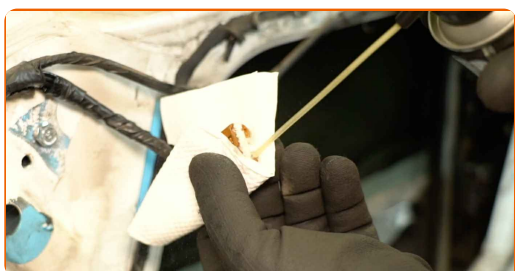
32 Desligar o conector do interruptor do vidro elétrico.



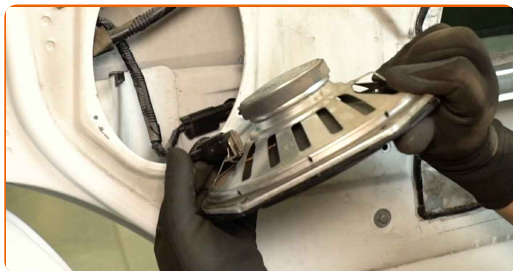
33 Tratar o conector do altifalante. Utilizar um spray para componentes eletrônicos.



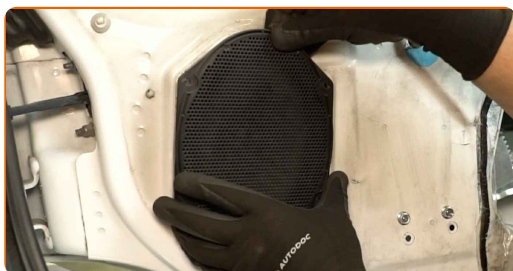
34 Tratar o conector do interruptor do vidro elétrico. Utilizar um spray para componentes eletrônicos.



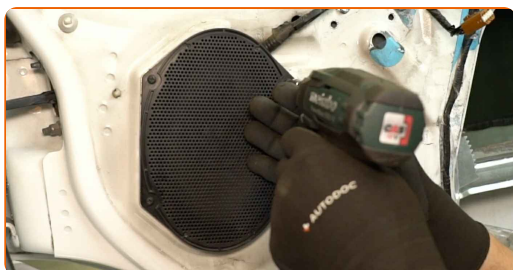
35 Ligar o conector ao altifalante.



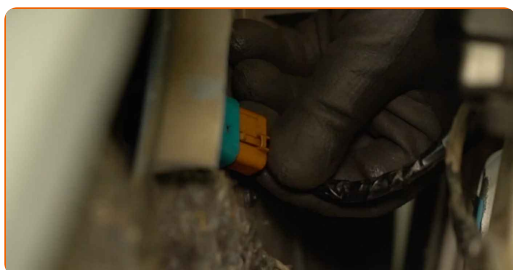
36 Montar o altifalante.



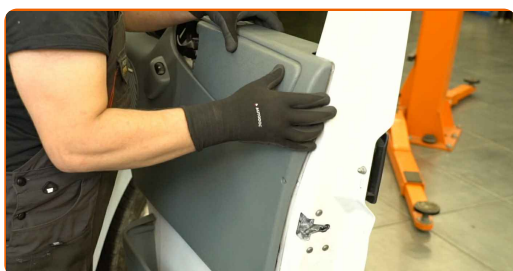
37 Montar e apertar os parafusos de fixação do altifalante. Usar uma chave de fendas Phillips.



38 Ligar o conector ao interruptor do vidro elétrico.



39 Voltar a montar o painel da porta.



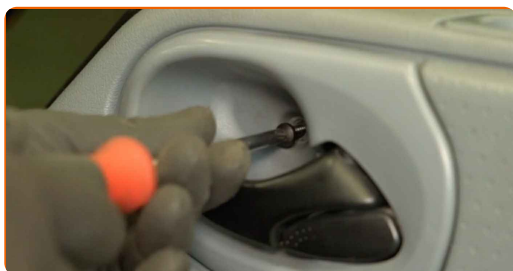
40

Fixar o revestimento do puxador da porta.



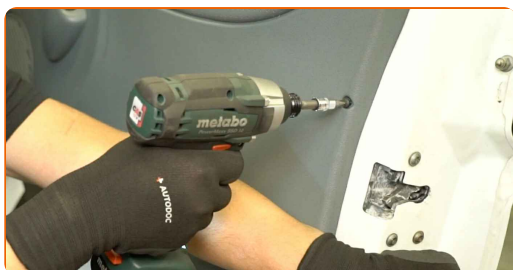
41

Enroscar os parafusos de fixação.



42

Apertar os elementos de fixação do painel da porta. Usar uma chave de fendas Phillips.



43

Feche a porta do carro.



MUITO BEM! 

VER MAIS TUTORIAIS

AUTODOC – ALTA QUALIDADE E PEÇAS DE AUTOMÓVEIS A PREÇOS ACESSÍVEIS ONLINE

APLICATIVO MÓVEL AUTODOC: AGARRE ÓTIMAS OFERTAS E FAÇA COMPRAS CONVENIENTEMENTE



AUTODOC

GET IT ON  **Google Play**

Download on the  **App Store**

Download

UMA ENORME SELEÇÃO DE PEÇAS DE REPOSIÇÃO PARA O SEU AUTOMÓVEL

ELEVADOR DE VIDROS: UMA AMPLA SELEÇÃO

(i) DISCLAIMER (ISENÇÃO DE RESPONSABILIDADE):

O documento contém apenas recomendações gerais que podem ser úteis para os Senhores quando procederem a trabalhos de reparação ou substituição. AUTODOC não se responsabiliza por qualquer perda, lesão, danificação de propriedade que ocorre durante o processo de reparação ou substituição devido a utilização incorreta ou interpretação errada da informação fornecida.

AUTODOC não se responsabiliza por qualquer possível erro ou falta de clareza contidos neste guia. A informação fornecida destina-se exclusivamente a fins de informação e não pode substituir as instruções de especialista.

AUTODOC não se responsabiliza pelo uso incorreto ou perigoso de equipamento, ferramentas e peças de automóvel. AUTODOC recomenda fortemente usar do máximo cuidado e observar as regras de segurança quando proceder a trabalhos de reparação ou substituição. Lembramos: o uso de peças de automóvel de qualidade inferior não garante o nível apropriado de segurança no trânsito.

© Copyright 2024 – Todos os conteúdos deste site, especialmente textos, fotografias e gráficos, estão sob a proteção do copyright. AUTODOC SE reserva todos os direitos, incluindo os direitos de reprodução, publicação, edição e tradução.