



Como mudar terminal de
direção em **HONDA City
Sedan (GM2, GM3)** - guia
de substituição

TUTORIAL EM VÍDEO SEMELHANTE



Este vídeo mostra o procedimento de substituição de uma peça de automóvel semelhante noutro veículo

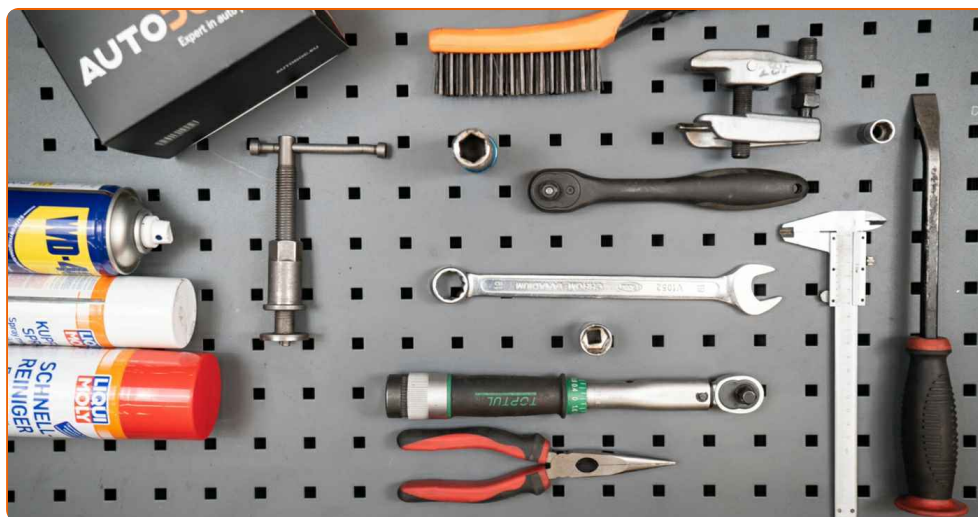
Importante!

Este procedimento de substituição pode ser usado para:
HONDA City Sedan (GM2, GM3) 1.4 i-V TEC

Os passos podem variar ligeiramente dependendo do design do automóvel.

Este tutorial foi criado com base no procedimento de substituição de uma peça de automóvel semelhante em: HONDA Insight II Hatchback (ZE) 1.3 Hybrid (ZE2)

SUBSTITUIÇÃO: TERMINAL DE DIREÇÃO – HONDA CITY SEDAN (GM2, GM3). FERRAMENTAS DE QUE PODERÁ NECESSITAR:



- Escova de Arame
- Spray WD-40
- Produto de limpeza para travões
- Massa de cobre
- Chave Combinada nº 19
- Chave de caixa n.º 17
- Soquete de impacto para roda nº 19
- Chave de catraca
- Chave dinamométrica
- Alicates de bico redondo
- Paquímetro
- Vira-macho
- Extrator de articulação esférica
- Pé-de-cabra
- Calço de roda

Comprar ferramentas

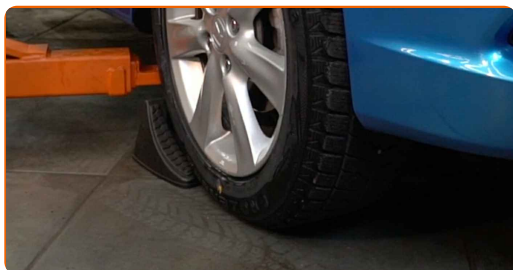
Substituição: terminal de direção – HONDA City Sedan (GM2, GM3). AUTODOC recomenda:

- Substitua os terminais de direção em pares.
- O procedimento de substituição é idêntico para os terminais direito e esquerdo de direção.
- Todo o trabalho deve ser feito com o motor parado.

SUBSTITUIÇÃO: TERMINAL DE DIREÇÃO – HONDA CITY SEDAN (GM2, GM3). SEQUÊNCIA RECOMENDADA DE PASSOS:

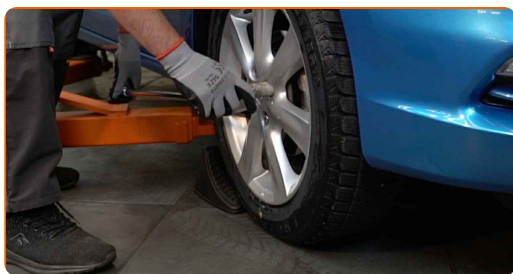
1

Fixe as rodas com os calços.



2

Solte os parafusos de montagem das rodas. Use o soquete de impacto para roda #19.



3

Elevar a parte dianteira do carro e fixar em suportes.

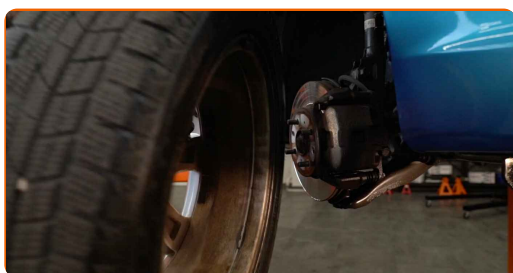
4 Desaperte os parafusos da roda.



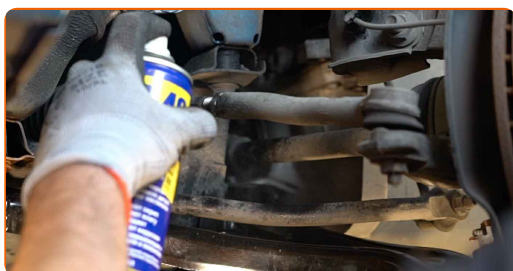
Substituição: terminal de direção – HONDA City Sedan (GM2, GM3). Conselho:

- Para evitar uma lesão, segure a roda ao desapertar os parafusos.

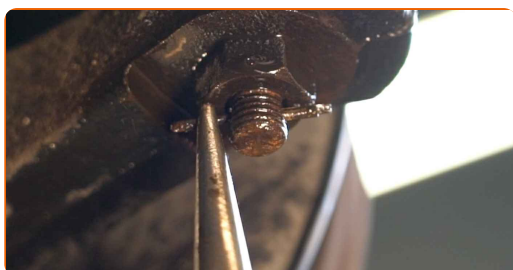
5 Retire a roda.



6 Limpe o elemento de fixação que conecta o terminal de direção à manga de eixo. Use uma escova metálica. Use spray WD-40.



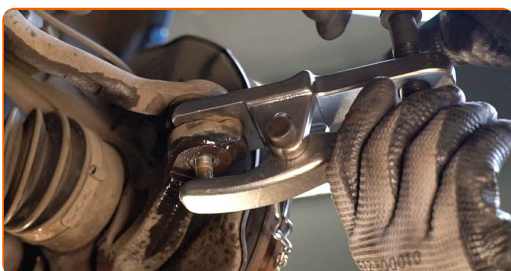
7 Remover o contrapino de fixação do terminal de direção. Utilize um pé-de-cabra. Use alicates de ponta arredondada.



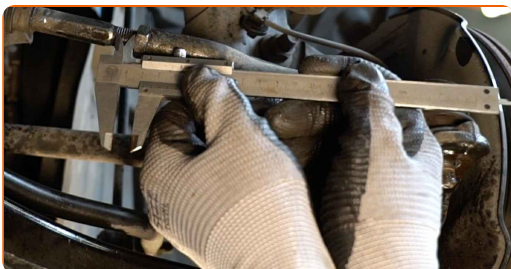
- 8** Desenrosque a extremidade da porca de fixação da manga de eixo. Use uma chave soquete nº 17. Use uma chave de tarraxa.



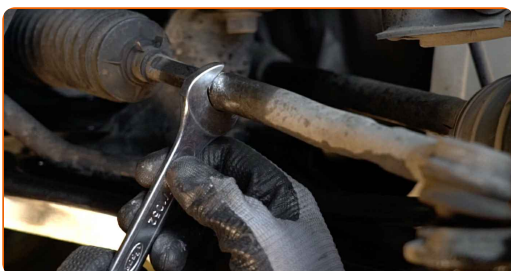
- 9** Desconecte o terminal de direção da manga de eixo. Use um extrator de articulação esférica.



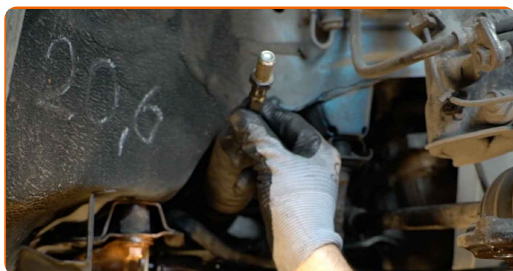
- 10** Ao desinstalar, marcar ou medir a posição precisa da articulação esférica na barra de direção, ou contar o número de voltas para evitar posteriormente o desalinhamento. Use um paquímetro.



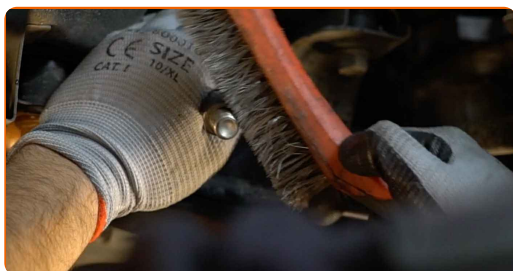
- 11** Solte a porca de bloqueio que prende o terminal de direção à barra de direção. Use uma chave combinada nº 19.



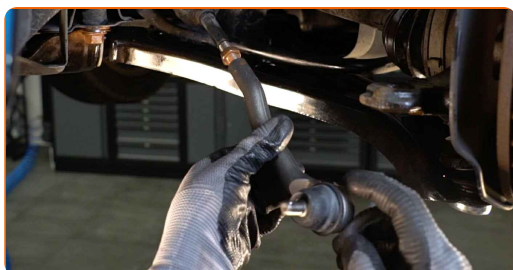
12 Desaparafuse a extremidade da barra de direção.



13 Limpe os assentos de montagem do terminal da direção. Use uma escova metálica. Use spray WD-40.



14 Aparafusar um novo terminal de direção.

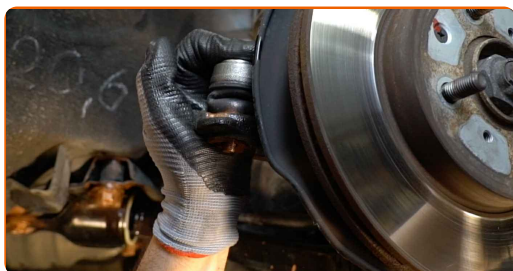


Substituição: terminal de direção – HONDA City Sedan (GM2, GM3). Os especialistas da AUTODOC recomendam:

- Ao instalar o terminal da barra de direção lembre-se de fazer o mesmo número de voltas ou deixar o mesmo comprimento da exposição do fio segundo as suas medições.

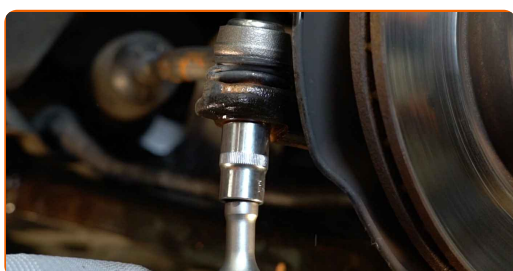
15

Conecte a extremidade do terminal de direção à manga de eixo.



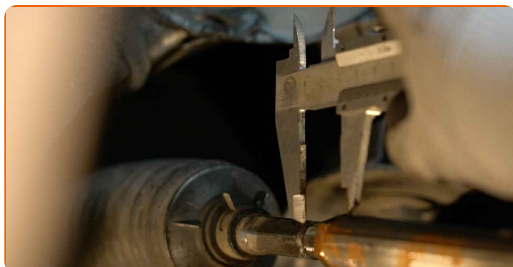
16

Aparafuse a porca de fixação que liga o terminal de direção à manga do eixo. Use uma chave soquete n° 17. Use uma chave de catraca.



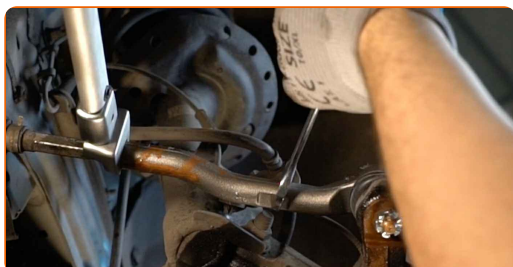
17

Ao desinstalar, marcar ou medir a posição precisa da articulação esférica na barra de direção, ou contar o número de voltas para evitar posteriormente o desalinhamento. Use um paquímetro.



18

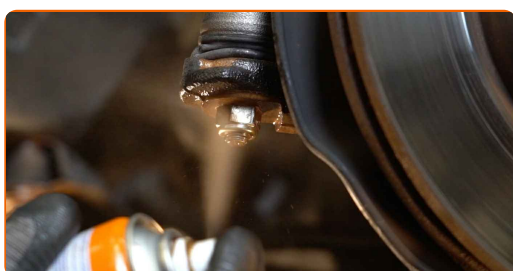
Apertar a porca de bloqueio do terminal de direção. Use uma chave combinada n° 19. Use uma chave de torque. Aperte-o para o torque de 44 Nm.



- 19** Aperte a porca de fixação conectada ao terminal de direção à manga de eixo. Use uma chave soquete nº 17. Use uma chave de torque. Aperte-o para o torque de 43 Nm.



- 20** Trate a porca de fixação conectada ao terminal de direção à manga de eixo. Use massa de cobre.



- 21** Trate a superfície onde o disco de travão entra em contacto com o aro da roda. Use massa de cobre.



- 22** Limpe a superfície do disco de travão. Utilize um produto de limpeza para travões.



AUTODOC recomenda:

- Substituição: terminal de direção – HONDA City Sedan (GM2, GM3). Depois de aplicar o spray, espere alguns minutos.

23 Instale a roda.



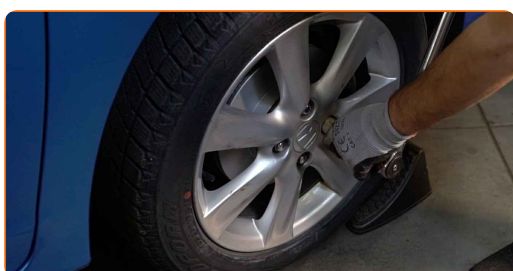
Substituição: terminal de direção – HONDA City Sedan (GM2, GM3). Conselho da AUTODOC:

- Para evitar lesões, segure a roda quando apertar os parafusos de fixação.

24 Aperte os parafusos da roda. Use o soquete de impacto para roda #19.



25 Baixar o carro e trabalhar em ordem transversal, apertar os parafusos das rodas. Use o soquete de impacto para roda #19. Use uma chave de torque. Aperte-o para o torque de 108 Nm.

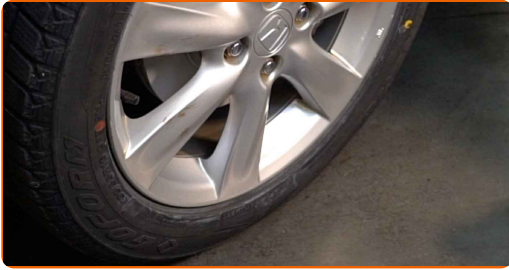


Substituição: terminal de direção – HONDA City Sedan (GM2, GM3). Conselho de especialistas da AUTODOC:

- Verifique e ajuste o alinhamento das rodas, se necessário.

26

Retire os macacos e calços.



MUITO BEM! 

VER MAIS TUTORIAIS

AUTODOC – ALTA QUALIDADE E PEÇAS DE AUTOMÓVEIS A PREÇOS ACESSÍVEIS ONLINE

APLICATIVO MÓVEL AUTODOC: AGARRE ÓTIMAS OFERTAS E FAÇA COMPRAS CONVENIENTEMENTE



UMA ENORME SELEÇÃO DE PEÇAS DE REPOSIÇÃO PARA O SEU AUTOMÓVEL

TERMINAL DE DIREÇÃO: UMA AMPLA SELEÇÃO

(i) DISCLAIMER (ISENÇÃO DE RESPONSABILIDADE):

O documento contém apenas recomendações gerais que podem ser úteis para os Senhores quando procederem a trabalhos de reparação ou substituição. AUTODOC não se responsabiliza por qualquer perda, lesão, danificação de propriedade que ocorre durante o processo de reparação ou substituição devido a utilização incorreta ou interpretação errada da informação fornecida.

AUTODOC não se responsabiliza por qualquer possível erro ou falta de clareza contidos neste guia. A informação fornecida destina-se exclusivamente a fins de informação e não pode substituir as instruções de especialista.

AUTODOC não se responsabiliza pelo uso incorreto ou perigoso de equipamento, ferramentas e peças de automóvel. AUTODOC recomenda fortemente usar do máximo cuidado e observar as regras de segurança quando proceder a trabalhos de reparação ou substituição. Lembramos: o uso de peças de automóvel de qualidade inferior não garante o nível apropriado de segurança no trânsito.

© Copyright 2022 – Todos os conteúdos deste site, especialmente textos, fotografias e gráficos, estão sob a proteção do copyright. AUTODOC GmbH reserva todos os direitos, incluindo os direitos de reprodução, publicação, edição e tradução.