



Como mudar  
amortecedores da parte  
traseira em **Opel Meriva**  
**X03** - guia de  
substituição

## TUTORIAL EM VÍDEO



### Importante!

Este procedimento de substituição pode ser usado para:

OPEL Meriva A (X03) 1.4 16V Twinport LPG (E75), OPEL Zafira A (T98) 2.2 DTI 16V (F75), OPEL Astra H Hatchback (A04) 1.4 LPG (L48), OPEL Astra H Hatchback (A04) 1.4 (L48), OPEL Zafira A (T98) 1.6 16V (F75), OPEL Zafira A (T98) 1.8 16V (F75), OPEL Zafira A (T98) 2.0 DI 16V (F75), OPEL Zafira A (T98) 2.2 16V (F75), OPEL Zafira A (T98) 2.0 DTI 16V (F75), OPEL Zafira A (T98) 1.6 CNG (F75), OPEL COMBO Caixa/Combi 1.7 DI 16V, OPEL Corsa C Van (X01) 1.2 16V (F08, W5L), OPEL Corsa C Van (X01) 1.7 DI 16V (F08, W5L), OPEL Corsa C Van (X01) 1.7 DTI 16V (F08, W5L), OPEL COMBO Caixa/Combi 1.6, (+ 36)

Os passos podem variar ligeiramente dependendo do design do automóvel.

**SUBSTITUIÇÃO: AMORTECEDOR – OPEL MERIVA X03.  
FERRAMENTAS DE QUE IRÁ NECESSITAR:**



- Escova de Arame
- Spray WD-40
- Produto de limpeza para travões
- Massa de cobre
- Chave dinamométrica
- Chave de caixa n.º E18
- Chave de caixa n.º E20
- Soquete de impacto para roda nº 17
- Chave de catraca
- Vira-macho
- Macaco hidráulico para caixa de transmissão
- Calço de roda

**COMPRAR FERRAMENTAS**

Substituição: amortecedor – Opel Meriva X03. Os especialistas da AUTODOC recomendam:

- Ambos os amortecedores da suspensão traseira devem ser substituídos simultaneamente.
- O procedimento de substituição é idêntico para os amortecedores esquerdo e direito da suspensão traseira.
- Todo o trabalho deve ser feito com o motor parado.

## SUBSTITUIÇÃO: AMORTECEDOR – OPEL MERIVA X03. SEQUÊNCIA RECOMENDADA DE PASSOS:

1

Fixe as rodas com os calços.

2

Solte os parafusos de montagem das rodas. Use o soquete de impacto para roda #17.



3

Elevar a parte traseira do carro e fixar em suportes.



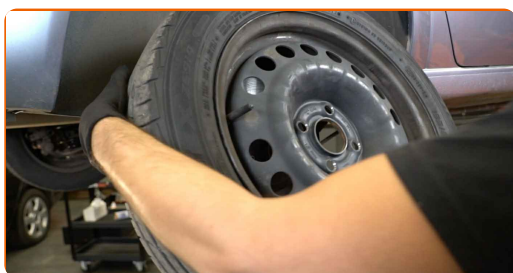
**4** Desaperte os parafusos da roda.



Substituição: amortecedor – Opel Meriva X03. Os profissionais recomendam:

- Para evitar uma lesão, segure a roda ao desapertar os parafusos.

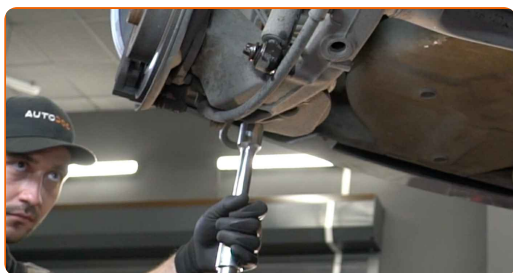
**5** Retire a roda.



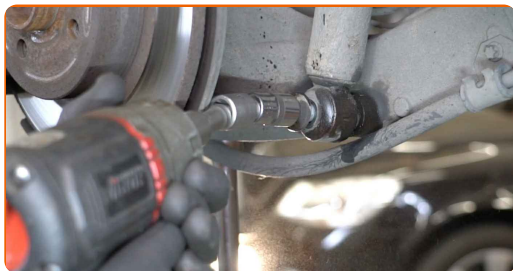
**6** Limpe os elementos de fixação do amortecedor. Use uma escova metálica. Use spray WD-40.



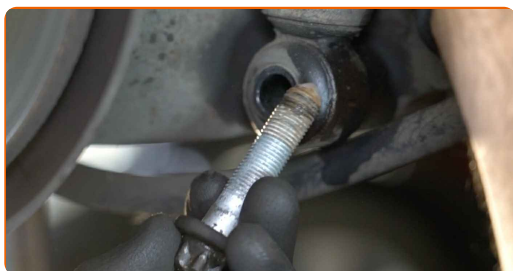
**7** Apoie o eixo de torção da suspensão traseira. Use um macaco hidráulico de caixa de transmissão.



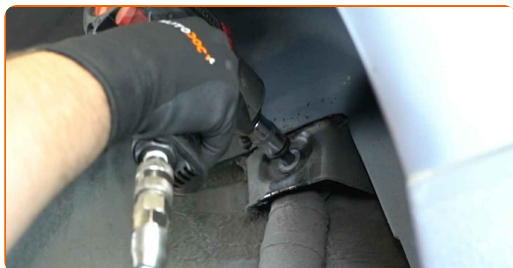
**8** Desaperte a fixação inferior do amortecedor. Use uma chave soquete nº E20. Use uma chave de tarraxa.



**9** Remova o parafuso de fixação.



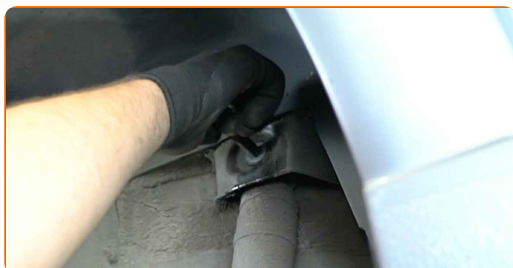
**10** Desaperte a fixação superior do amortecedor. Use uma chave soquete nº E18. Use uma chave de tarraxa.



**AUTODOC recomenda:**

- **Importante!** Para evitar lesões, segure o amortecedor enquanto desaparefusa os parafusos de fixação. Opel Meriva X03

**11** Remova o parafuso de fixação.



**12** Remova o amortecedor.



**13** Limpe os locais de montagem do amortecedor. Use uma escova metálica. Use spray WD-40.



Substituição: amortecedor – Opel Meriva X03. Conselho de especialistas da AUTODOC:

- Antes de instalar um novo amortecedor deve bombeá-lo manualmente 3-5 vezes.

**14** Coloque o amortecedor no arco da roda e fixe-o.



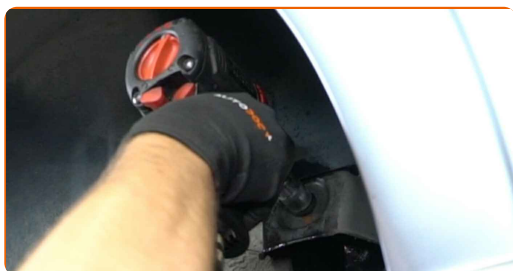
AUTODOC recomenda:

- Importante! Segure o amortecedor enquanto aparafusa os parafusos de fixação.  
Opel Meriva X03

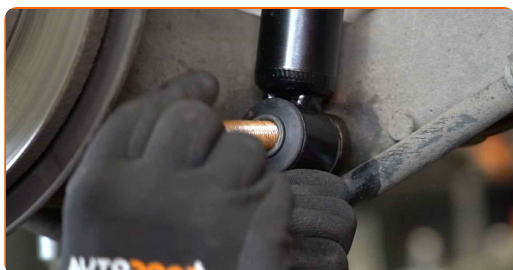
**15** Instale o parafuso de fixação.



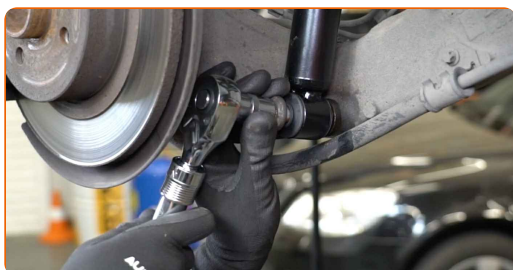
**16** Aperte o fixador superior do amortecedor. Use uma chave soquete nº E18. Use uma chave de catraca.



**17** Instale o parafuso de fixação.



**18** Aparafuse o fixador inferior do amortecedor. Use uma chave soquete nº E20. Use uma chave de catraca.



**19** Eleve o macaco da transmissão hidráulica 10-15 cm.





- 20** Aperte a fixação inferior do amortecedor. Use uma chave soquete nº E20. Use uma chave de torque. Aperte-o para o torque de 130 Nm.



- 21** Apertar a fixação superior do amortecedor. Use uma chave soquete nº E18. Use uma chave de torque. Aperte-o para o torque de 90 Nm.



- 22** Remova o apoio sob a viga do eixo traseiro.



### AUTODOC recomenda:

- Substituição: amortecedor – Opel Meriva X03. Baixe o macaco de transmissão suavemente, sem solavancos, para evitar danificar os componentes e mecanismos.

**23** Trate os fixadores do amortecedor. Use massa de cobre.



**24** Trate a superfície onde o disco de travão entra em contacto com o aro da roda. Use massa de cobre.



**25** Limpe a superfície do disco de travão. Utilize um produto de limpeza para travões.



**AUTODOC recomenda:**

- Substituição: amortecedor – Opel Meriva X03. Depois de aplicar o spray, espere alguns minutos.

**26** Instale a roda.



**AUTODOC recomenda:**

- **Aviso!** Para evitar lesões, deve segurar a roda enquanto enrosca os parafusos de fixação do automóvel. Opel Meriva X03

**27**

Aperte os parafusos da roda. Use o soquete de impacto para roda #17.



**28**

Baixar o carro e trabalhar em ordem transversal, apertar os parafusos das rodas. Use o soquete de impacto para roda #17. Use uma chave de torque. Aperte-o para o torque de 110 Nm.



**29**

Retire os macacos e calços.



**MUITO BEM!** 

**VER MAIS TUTORIAIS**

## **AUTODOC – ALTA QUALIDADE E PEÇAS DE AUTOMÓVEIS A PREÇOS ACESSÍVEIS ONLINE**

**APLICATIVO MÓVEL AUTODOC: AGARRE ÓTIMAS OFERTAS E FAÇA COMPRAS CONVENIENTEMENTE**



**+ AUTODOC**

GET IT ON  **Google Play**

 **Download on the App Store**

**Download**

**UMA ENORME SELEÇÃO DE PEÇAS DE REPOSIÇÃO PARA O SEU AUTOMÓVEL**

**COMPRA PEÇAS DE REPOSIÇÃO PARA OPEL**

**AMORTECEDOR: UMA AMPLA SELEÇÃO**

**ESCOLHA AUTO PEÇAS PARA OPEL MERIVA X03**

**AMORTECEDOR PARA OPEL: COMPRE AGORA**

**AMORTECEDOR PARA OPEL MERIVA X03: AS MELHORES  
PROMOÇÕES & OFERTAS**

## **ⓘ DISCLAIMER (ISENÇÃO DE RESPONSABILIDADE):**

O documento contém apenas recomendações gerais que podem ser úteis para os Senhores quando procederem a trabalhos de reparação ou substituição. AUTODOC não se responsabiliza por qualquer perda, lesão, danificação de propriedade que ocorre durante o processo de reparação ou substituição devido a utilização incorreta ou interpretação errada da informação fornecida.

AUTODOC não se responsabiliza por qualquer possível erro ou falta de clareza contidos neste guia. A informação fornecida destina-se exclusivamente a fins de informação e não pode substituir as instruções de especialista.

AUTODOC não se responsabiliza pelo uso incorreto ou perigoso de equipamento, ferramentas e peças de automóvel. AUTODOC recomenda fortemente usar do máximo cuidado e observar as regras de segurança quando proceder a trabalhos de reparação ou substituição. Lembramos: o uso de peças de automóvel de qualidade inferior não garante o nível apropriado de segurança no trânsito.

© Copyright 2022 – Todos os conteúdos deste site, especialmente textos, fotografias e gráficos, estão sob a proteção do copyright. AUTODOC GmbH reserva todos os direitos, incluindo os direitos de reprodução, publicação, edição e tradução.