



Como mudar rolamento
da roda da parte
dianteira em **RENAULT
CLIO Grandtour (KR0/1_)**
- guia de substituição

TUTORIAL EM VÍDEO SEMELHANTE



Este vídeo mostra o procedimento de substituição de uma peça de automóvel semelhante noutro veículo

Importante!

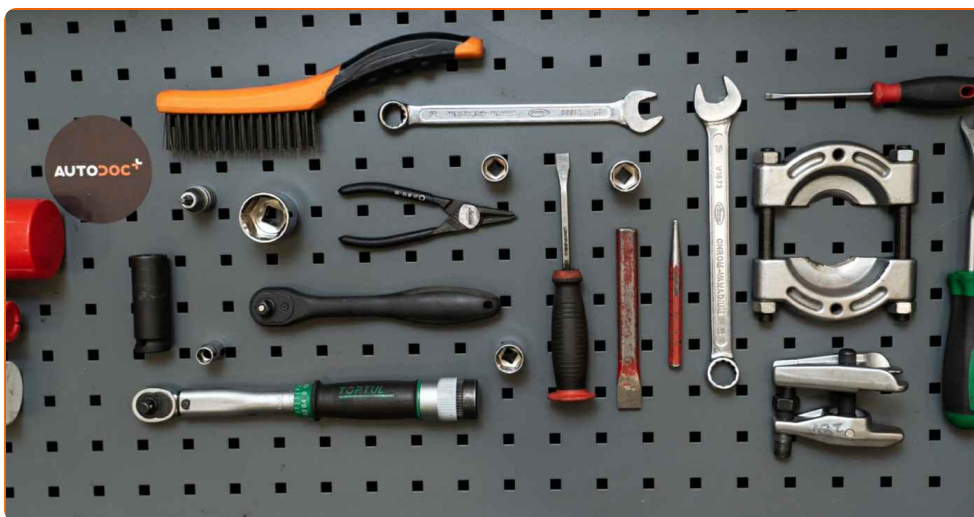
Este procedimento de substituição pode ser usado para:

RENAULT CLIO Grandtour (KR0/1_) 1.2 16V, RENAULT CLIO Grandtour (KR0/1_) 1.6 16V, RENAULT CLIO Grandtour (KR0/1_) 1.5 dCi, RENAULT CLIO Grandtour (KR0/1_) 1.2 16V Hi-Flex, RENAULT CLIO Grandtour (KR0/1_) 1.4 16V, RENAULT CLIO Grandtour (KR0/1_) 1.2 16V Hi-Flex (KR1U)

Os passos podem variar ligeiramente dependendo do design do automóvel.

Este tutorial foi criado com base no procedimento de substituição de uma peça de automóvel semelhante em: RENAULT Clio III Hatchback (BR0/1, CR0/1) 1.5 dCi

SUBSTITUIÇÃO: ROLAMENTO DA RODA – RENAULT CLIO GRANDTOUR (KR0/1_). LISTA DAS FERRAMENTAS DE QUE IRÁ NECESSITAR:



- Escova de Arame
- Spray WD-40
- Produto de limpeza para travões
- Massa de cobre
- Chave dinamométrica
- Chave Combinada nº 16
- Chave Combinada nº 18
- Ponta de Torx T30
- Chave de caixa n.º 10
- Chave de caixa n.º 16
- Chave de caixa n.º 17
- Chave de caixa n.º 18
- Chave de caixa n.º 30
- Soquete de impacto para roda nº 17
- Kit de saca casquilhos e rolamentos.
- Chave de catraca
- Vira-macho
- Martelo
- Punção de arrombar
- Cinzel plano
- Chave De Fenda Plana
- Alicates de anilhas
- Ferramenta de remoção do clipe
- Saca-polia de três garras
- Extrator de articulação esférica
- Separador de rolamentos
- Torninho
- Pé-de-cabra
- Calço de roda

Comprar ferramentas

Substituição: rolamento da roda – RENAULT CLIO Grandtour (KR0/1_).
Conselho de especialistas da AUTODOC:

- Não reutilize o conjunto de rolamento do seu automóvel RENAULT CLIO Grandtour (KR0/1_).
- O procedimento de substituição do rolamento do cubo da roda é idêntico para as duas rodas no mesmo eixo.
- Por favor, tenha em atenção: todos os trabalhos no automóvel – RENAULT CLIO Grandtour (KR0/1_) – devem ser efetuados com o motor desligado.

EFETUAR A SUBSTITUIÇÃO, NA SEGUINTE ORDEM:

1 Fixe as rodas com os calços.

2 Solte os parafusos de montagem das rodas. Use o soquete de impacto para roda #17.



3 Limpe os fixadores do eixo motor. Use spray WD-40.



- 4 Desaperte o fixador que liga o eixo de transmissão ao cubo de roda. Use uma chave soquete n° 30. Use uma chave de tarraxa.



- 5 Elevar a parte dianteira do carro e fixar em suportes.

- 6 Desaperte os parafusos da roda.



AUTODOC recomenda:

- Aviso! Para evitar lesões, deve segurar a roda enquanto desenrosca os parafusos de fixação. RENAULT CLIO Grandtour (KR0/1_)

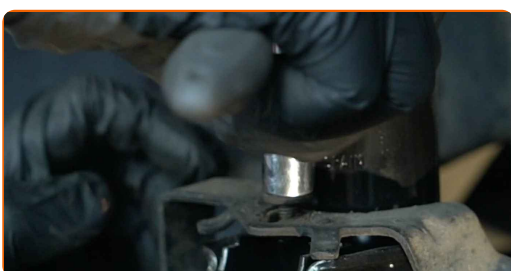
- 7 Retire a roda.



8 Desconecte os fios do sensor ABS. Utilize um pé-de-cabra.



9 Desaperte o suporte de fixação da mangueira do travão do amortecedor. Use uma chave soquete nº 10. Use uma chave de catraca.



10 Desligue o suporte de montagem da mangueira do travão.



11 Afaste as pastilhas de travão. Utilize um pé-de-cabra.

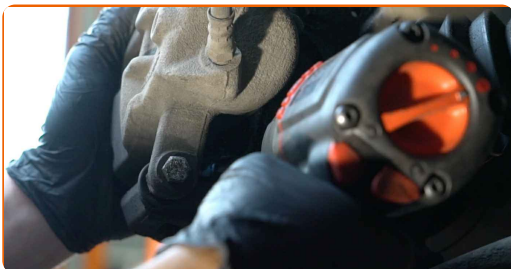


12 Limpe os fixadores do suporte da pinça de travão. Use uma escova metálica. Use spray WD-40.



13

Desaperte a fixação da braçadeira da pinça. Use uma chave soquete nº 18. Use uma chave de tarraxa.



14

Retire a pinça de travão em conjunto com o seu suporte.



Substituição: rolamento da roda – RENAULT CLIO Grandtour (KR0/1_). Os especialistas da AUTODOC recomendam:

- Prenda a pinça à suspensão ou à estrutura com um fio sem desligar da mangueira de travão para evitar a despressurização do sistema de travagem.
- Certifique-se de que a pinça de travão não está solta na mangueira do travão.
- Não pressione o pedal do travão depois de a pinça do travão ter sido removida. Como resultado, o pistão pode sair do cilindro de travão, e pode ocorrer a fuga de fluido de travão e a despressurização do sistema.

15 Limpe os elementos de fixação do disco de travão. Use uma escova metálica. Use spray WD-40.



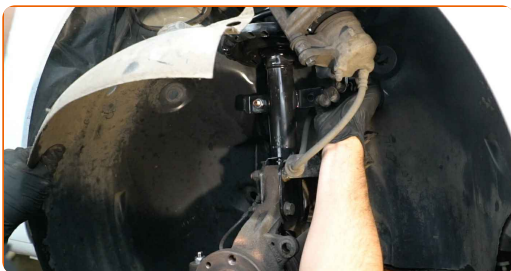
16 Desaperte a fixação do disco de travão. Use Torx T30. Use uma chave de catraca.



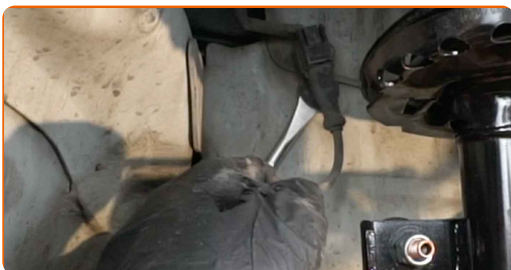
17 Remova o disco de travão.



18 Remova a cobertura do arco da roda. Use uma ferramenta de remoção de clipe.



19 Desconecte os fios do sensor ABS. Use uma ferramenta de remoção de clipe.



20 Separe o conector do sensor ABS.



21 Limpe todas as juntas do braço. Use uma escova metálica. Use spray WD-40.



22 Desaperte a fixação da articulação esférica da manga de eixo. Use uma chave combinada nº 16. Use uma chave soquete nº 16. Use uma chave de tarraxa.



23 Remova o parafuso de fixação.



- 24** Limpe o elemento de fixação que conecta o terminal de direção à manga de eixo. Use uma escova metálica. Use spray WD-40.



- 25** Desenrosque a extremidade da porca de fixação da manga de eixo. Use uma chave soquete nº 17. Use uma chave de catraca.



- 26** Desconecte o terminal de direção da manga de eixo. Use um extrator de articulação esférica.



- 27** Desaperte o fixador que liga o eixo de transmissão ao cubo de roda. Use uma chave soquete nº 30. Use uma chave de catraca.



- 28** Desaparafuse o elemento de fixação inferior que liga a coluna de suspensão às mangas de eixo. Use uma chave combinada nº 18. Use uma chave soquete nº 18. Use uma chave de catraca.



- 29** Solte o elemento fixador que liga a junta esférica do braço de suspensão à manga do eixo. Use um cinzel plano para metal. Use um martelo.



- 30** Desligue a articulação esférica da manga de eixo. Utilize um pé-de-cabra.



- 31** Desconecte o eixo de transmissão da manga de eixo.



Substituição: rolamento da roda – RENAULT CLIO Grandtour (KR0/1_).
AUTODOC recomenda:

- Certifique-se de que o eixo de transmissão não esteja descarregado (quando o automóvel estiver levantado).

32

Retire os parafusos de fixação.



33

Desligar a manga de eixo do suporte do amortecedor.



34

Remover a manga de eixo em conjunto com o cubo.

35

Aperte o cubo de roda juntamente com o rolamento através de um torno.



36

Limpe o elemento fixador do sensor ABS. Use uma escova metálica. Use spray WD-40.



37

Desconecte o sensor ABS. Use uma chave de fenda plana.



38

Retire o cubo da roda da manga de eixo. Use um saca-pino. Use um martelo.



39

Remova o anel interior do cubo de rolamento para fora do cubo da roda. Use uma saca-polia de três garras. Utilize um separador de rolamentos.



40 Limpe o anel de retenção do rolamento do cubo de roda. Use uma escova metálica. Use spray WD-40.



41 Remova o anel de retenção do mancal do cubo de roda. Utilize o alicate de anilhas. Use uma chave de fenda plana.



42 Limpe o local de montagem do rolamento de cubo. Use uma escova metálica. Use spray WD-40.



43 Solte o torno e remova o cubo de roda juntamente com o rolamento.

44 Pressionar o rolamento de cubo de roda. Utilize o kit de saca casquilhos e rolamentos.



45

Limpe o local de montagem do rolamento de cubo. Use uma escova metálica. Use spray WD-40.



46

Pressione o novo rolamento na manga de eixo. Utilize o kit de saca casquilhos e rolamentos.



Substituição: rolamento da roda – RENAULT CLIO Grandtour (KR0/1_).
Conselho da AUTODOC:

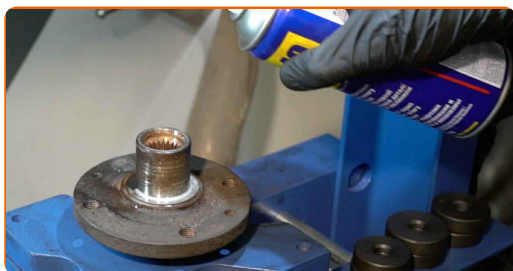
- Verifique o rolamento do cubo de roda para assegurar que esteja posicionado corretamente. Evite um desalinhamento.
- Deixe de pressionar a superfície do rolamento, imediatamente depois de este ter sido instalado na sua posição de montagem.

47

Instale o anel de retenção do mancal do cubo de roda. Utilize o alicate de anilhas.



48 Trate dos fixadores da chumaceira do cubo de roda. Use spray WD-40.

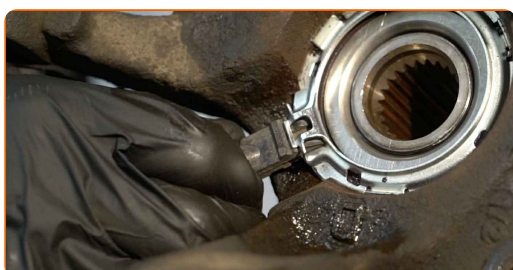


49 Instale o cubo da roda na manga de eixo. Utilize o kit de saca casquilhos e rolamentos.



50 Instale a manga de eixo com um cubo na montagem.

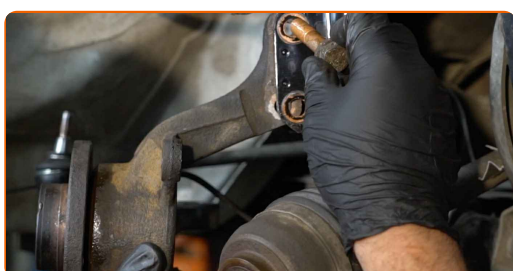
51 Ligue o sensor ABS.



52 Fixe o suporte do amortecedor na manga de eixo.



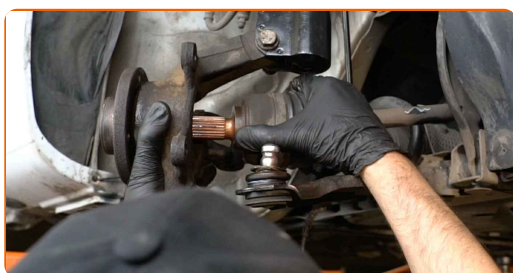
53 Instale os parafusos de fixação.



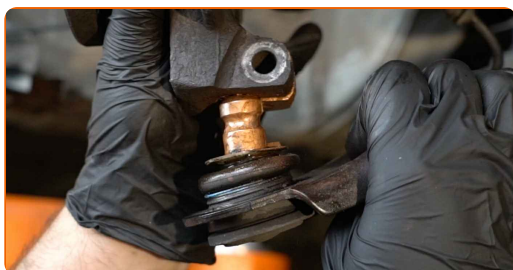
54 Trate as ranhuras da junta homocinética do eixo de transmissão. Use uma escova metálica. Use spray WD-40.



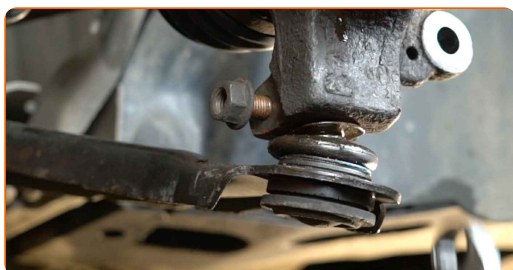
55 Instale o eixo de transmissão.



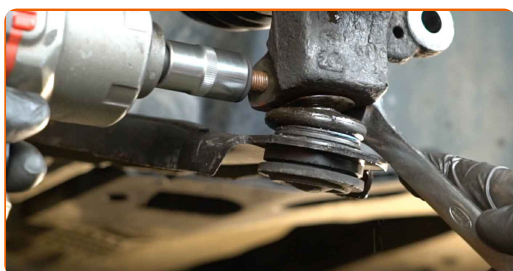
56 Conecte a articulação esférica à manga de eixo.



57 Instale o parafuso de fixação.

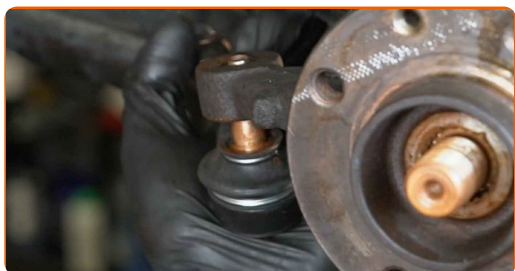


58 Aparafuse os fixadores da rótula de suspensão. Use uma chave combinada nº 16. Use uma chave soquete nº 16. Use uma chave de tarraxa.



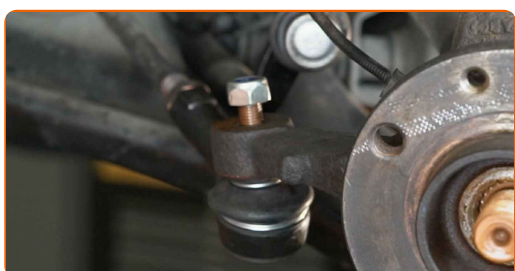
59

Conecte a extremidade do terminal de direção à manga de eixo.



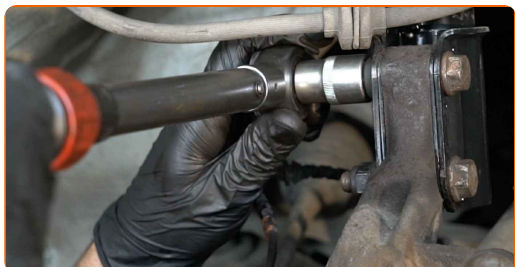
60

Aparafuse a porca de fixação que liga o terminal de direção à manga do eixo. Use uma chave soquete nº 17. Use uma chave de catraca.



61

Aperte os fixadores inferiores que conectam a coluna de suspensão à manga de eixo. Use uma chave combinada nº 18. Use uma chave soquete nº 18. Use uma chave de torque. Aperte-o para o torque de 105 Nm.



62

Aperte a porca de fixação conectada ao terminal de direção à manga de eixo. Use uma chave soquete nº 17. Use uma chave de torque. Aperte-o para o torque de 35 Nm.



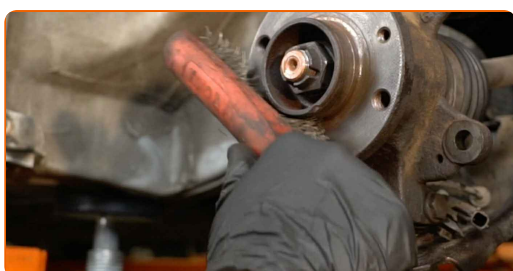
- 63** Aperte o fixador da articulação esférica. Use uma chave combinada nº 16. Use uma chave soquete nº 16. Use uma chave de torque. Aperte-o para o torque de 60 Nm.



- 64** Aparafuse a porca do eixo de transmissão. Use uma chave soquete nº 30. Use uma chave de catraca.



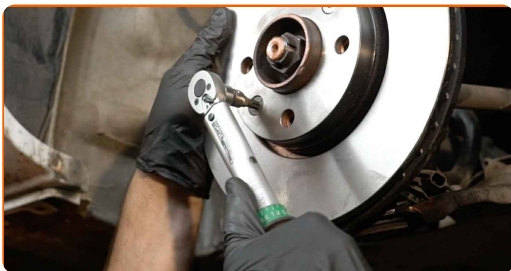
- 65** Limpe o cubo. Use uma escova metálica. Trate a superfície de contacto. Use massa de cobre.



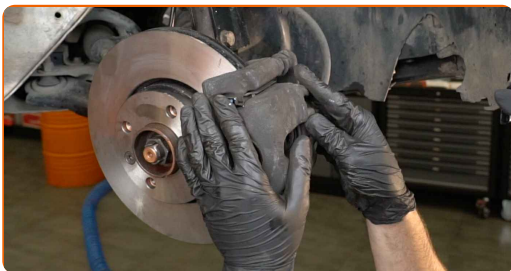
- 66** Instale o disco de travão.



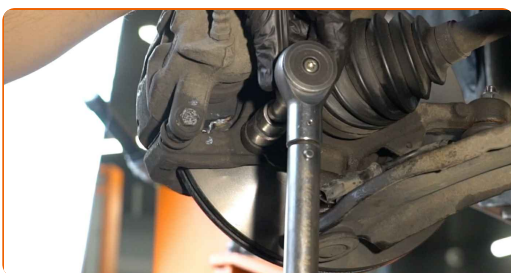
67 Aperte a fixação do disco de travão. Use Torx T30. Use uma chave de torque. Aperte-o para o torque de 9 Nm.



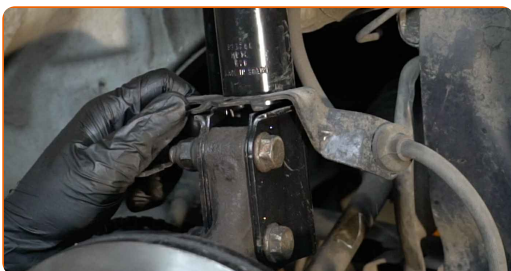
68 Instale a pinça de travão em conjunto com o seu suporte.



69 Aperte a braçadeira da pinça do travão. Use uma chave soquete nº 18. Use uma chave de torque. Aperte-o para o torque de 105 Nm.



70 Fixe o suporte de fixação da mangueira do travão.



- 71** Aperte o suporte de fixação da mangueira do travão do amortecedor. Use uma chave soquete nº 10. Use uma chave de catraca.



- 72** Conecte os fios do sensor ABS.



- 73** Junte o conector do sensor ABS.



- 74** Instale a cobertura da cava da roda no seu local de montagem.



- 75** Trate os fixadores do amortecedor. Trate os fixadores da rótula de suspensão. Trate a porca de fixação conectada ao terminal de direção à manga de eixo. Use massa de cobre.

76

Trate a superfície onde o disco de travão entra em contacto com o aro da roda. Use massa de cobre.



77

Limpe a superfície do disco de travão. Utilize um produto de limpeza para travões.



AUTODOC recomenda:

- Substituição: rolamento da roda – RENAULT CLIO Grandtour (KR0/1_). Depois de aplicar o spray, espere alguns minutos.

78

Instale a roda.



Substituição: rolamento da roda – RENAULT CLIO Grandtour (KR0/1_). Os especialistas da AUTODOC recomendam:

- Para evitar lesões, segure a roda quando apertar os parafusos de fixação.

79

Aperte os parafusos da roda. Use o soquete de impacto para roda #17.



80

Abaixar o automóvel.

81

Aperte a porca do eixo de transmissão. Use uma chave soquete nº 30. Use uma chave de torque. Aperte-o para o torque de 280 Nm.



82

Apertar os parafusos da roda usando um padrão cruzado. Use o soquete de impacto para roda #17. Use uma chave de torque. Aperte-o para o torque de 105 Nm.



83

Retire os macacos e calços.



MUITO BEM! 

VER MAIS TUTORIAIS

AUTODOC – ALTA QUALIDADE E PEÇAS DE AUTOMÓVEIS A PREÇOS ACESSÍVEIS ONLINE

APLICATIVO MÓVEL AUTODOC: AGARRE ÓTIMAS OFERTAS E FAÇA COMPRAS CONVENIENTEMENTE



AUTODOC

GET IT ON
Google Play

Download on the
App Store

Download

UMA ENORME SELEÇÃO DE PEÇAS DE REPOSIÇÃO PARA O SEU AUTOMÓVEL

ROLAMENTO DA RODA: UMA AMPLA SELEÇÃO

(i) DISCLAIMER (ISENÇÃO DE RESPONSABILIDADE):

O documento contém apenas recomendações gerais que podem ser úteis para os Senhores quando procederem a trabalhos de reparação ou substituição. AUTODOC não se responsabiliza por qualquer perda, lesão, danificação de propriedade que ocorre durante o processo de reparação ou substituição devido a utilização incorreta ou interpretação errada da informação fornecida.

AUTODOC não se responsabiliza por qualquer possível erro ou falta de clareza contidos neste guia. A informação fornecida destina-se exclusivamente a fins de informação e não pode substituir as instruções de especialista.

AUTODOC não se responsabiliza pelo uso incorreto ou perigoso de equipamento, ferramentas e peças de automóvel. AUTODOC recomenda fortemente usar do máximo cuidado e observar as regras de segurança quando proceder a trabalhos de reparação ou substituição. Lembramos: o uso de peças de automóvel de qualidade inferior não garante o nível apropriado de segurança no trânsito.

© Copyright 2023 – Todos os conteúdos deste site, especialmente textos, fotografias e gráficos, estão sob a proteção do copyright. AUTODOC SE reserva todos os direitos, incluindo os direitos de reprodução, publicação, edição e tradução.