



Como mudar tirante da
barra estabilizadora da
parte dianteira em
RENAULT Clio I Van -
guia de substituição

TUTORIAL EM VÍDEO SEMELHANTE



Este vídeo mostra o procedimento de substituição de uma peça de automóvel semelhante noutro veículo

ⓘ **Importante!**

Este procedimento de substituição pode ser usado para:
RENAULT Clio I Van 1.1, RENAULT Clio I Van 1.2, RENAULT Clio I Van 1.9 D, RENAULT Clio I Van 1.9 RND

Os passos podem variar ligeiramente dependendo do design do automóvel.

Este tutorial foi criado com base no procedimento de substituição de uma peça de automóvel semelhante em: RENAULT Kangoo I (KC) 1.2 16V

**SUBSTITUIÇÃO: TIRANTE DA BARRA ESTABILIZADORA
– RENAULT CLIO I VAN. FERRAMENTAS DE QUE
PODERÁ NECESSITAR:**



- Escova de Arame
- Spray WD-40
- Massa de cobre
- Chave de caixa n.º 13
- Ponta de Torx T45
- Soquete de impacto para roda nº 19
- Chave de catraca
- Chave dinamométrica
- Macaco hidráulico para caixa de transmissão
- Calço de roda

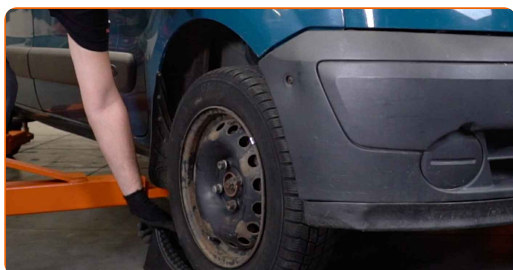
Comprar ferramentas

AUTODOC recomenda:

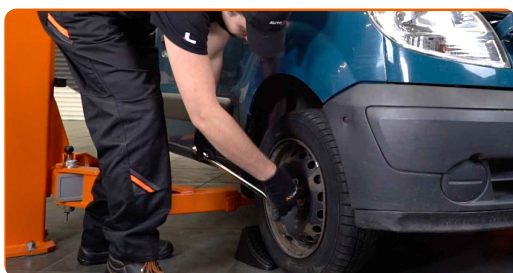
- Substitua as conexões do estabilizador no RENAULT Clio I Van em pares.
- O procedimento de substituição é idêntico para ambas as conexões dos estabilizadores no mesmo eixo.
- Todo o trabalho deve ser feito com o motor parado.

SUBSTITUIÇÃO: TIRANTE DA BARRA ESTABILIZADORA – RENAULT CLIO I VAN. UTILIZE O SEGUINTE PROCEDIMENTO:

1 Fixe as rodas com os calços.



2 Solte os parafusos de montagem das rodas. Use o soquete de impacto para roda #19.



3 Elevar a parte dianteira do carro e fixar em suportes.

4

Desaperte os parafusos da roda.



Substituição: tirante da barra estabilizadora – RENAULT Clio I Van. Conselho de especialistas da AUTODOC:

- Para evitar uma lesão, segure a roda ao desapertar os parafusos.

5

Retire a roda.

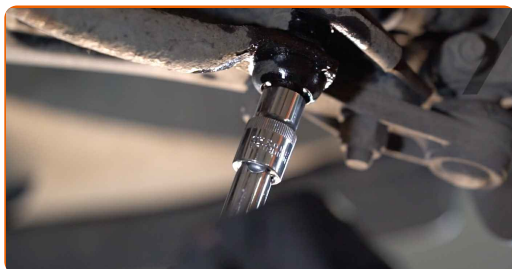


6

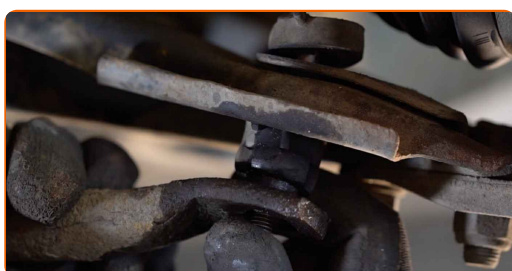
Limpe os elementos de fixação de conexão do estabilizador. Use uma escova metálica. Use spray WD-40.



- 7 Desaperte os parafusos de fixação da barra estabilizadora. Use uma chave soquete nº 13. Use uma chave de catraca.



- 8 Remova a barra estabilizadora.



Substituição: tirante da barra estabilizadora – RENAULT Clio I Van. Conselho da AUTODOC:

- Examine os tampões da barra estabilizadora. Substitua-as se necessário.

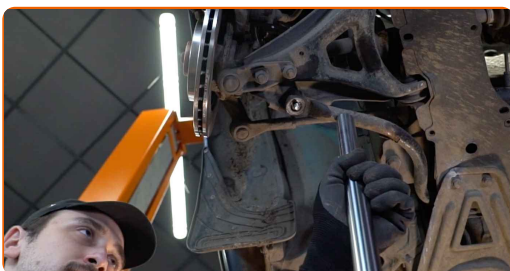
- 9 Limpe os elementos de fixação de conexão do estabilizador. Use uma escova metálica. Trate todas as juntas de conexão do estabilizador. Use spray WD-40.



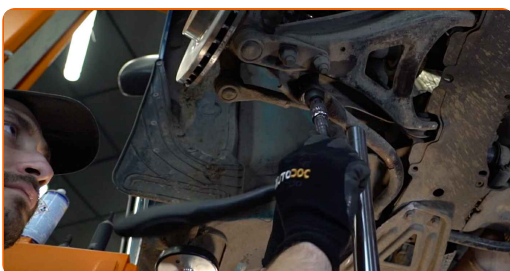
10 Instale uma nova barra, aperte os parafusos de fixação.



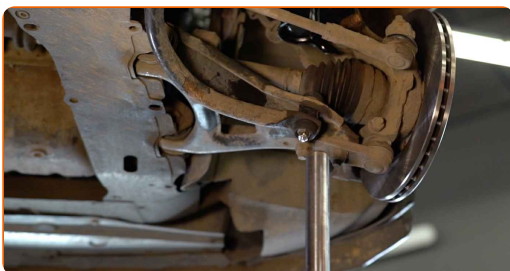
11 Apoie a barra estabilizadora. Use um macaco hidráulico de caixa de transmissão.



12 Aperte o fixador da bieleta da barra estabilizadora. Use Torx T45. Use uma chave soquete nº 13. Use uma chave de torque. Aperte-o para o torque de 35 Nm.



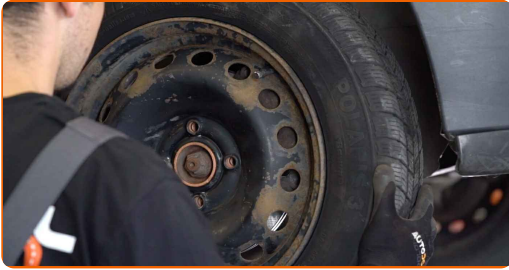
13 Remova o macaco de transmissão debaixo da barra estabilizadora.



Substituição: tirante da barra estabilizadora – RENAULT Clio I Van. Conselho:

- Limpe o local de montagem do aro do pneu.

14 Instale a roda.



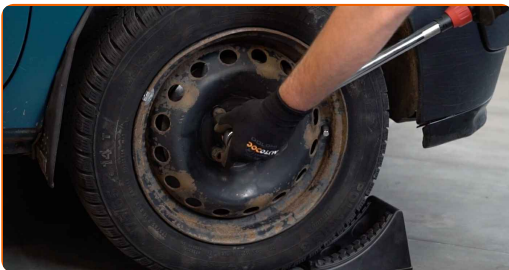
AUTODOC recomenda:

- Aviso! Para evitar lesões, deve segurar a roda enquanto enrosca os parafusos de fixação do automóvel. RENAULT Clio I Van

15 Aperte os parafusos da roda. Use o soquete de impacto para roda #19.



16 Baixar o carro e trabalhar em ordem transversal, apertar os parafusos das rodas. Use o soquete de impacto para roda #19. Use uma chave de torque. Aperte-o para o torque de 110 Nm.



17

Retire os macacos e calços.

**MUITO BEM!** 👍[VER MAIS TUTORIAIS](#)

AUTODOC – ALTA QUALIDADE E PEÇAS DE AUTOMÓVEIS A PREÇOS ACESSÍVEIS ONLINE

APLICATIVO MÓVEL AUTODOC: AGARRE ÓTIMAS OFERTAS E FAÇA COMPRAS CONVENIENTEMENTE



AUTODOC+

GET IT ON
 Google Play

Download on the
 App Store

Download

UMA ENORME SELEÇÃO DE PEÇAS DE REPOSIÇÃO PARA O SEU AUTOMÓVEL

TIRANTE DA BARRA ESTABILIZADORA: UMA AMPLA SELEÇÃO

(i) DISCLAIMER (ISENÇÃO DE RESPONSABILIDADE):

O documento contém apenas recomendações gerais que podem ser úteis para os Senhores quando procederem a trabalhos de reparação ou substituição. AUTODOC não se responsabiliza por qualquer perda, lesão, danificação de propriedade que ocorre durante o processo de reparação ou substituição devido a utilização incorreta ou interpretação errada da informação fornecida.

AUTODOC não se responsabiliza por qualquer possível erro ou falta de clareza contidos neste guia. A informação fornecida destina-se exclusivamente a fins de informação e não pode substituir as instruções de especialista.

AUTODOC não se responsabiliza pelo uso incorreto ou perigoso de equipamento, ferramentas e peças de automóvel. AUTODOC recomenda fortemente usar do máximo cuidado e observar as regras de segurança quando proceder a trabalhos de reparação ou substituição. Lembramos: o uso de peças de automóvel de qualidade inferior não garante o nível apropriado de segurança no trânsito.

© Copyright 2022 – Todos os conteúdos deste site, especialmente textos, fotografias e gráficos, estão sob a proteção do copyright. AUTODOC GmbH reserva todos os direitos, incluindo os direitos de reprodução, publicação, edição e tradução.