



Como mudar sonda  
lambda em **SEAT Altea  
XL (5P5, 5P8)** - guia de  
substituição

## TUTORIAL EM VÍDEO SEMELHANTE



Este vídeo mostra o procedimento de substituição de uma peça de automóvel semelhante noutra veículo

### **Importante!**

Este procedimento de substituição pode ser usado para:  
SEAT Altea XL (5P5, 5P8) 1.4 16V, SEAT Altea XL (5P5, 5P8) 1.6 LPG

Os passos podem variar ligeiramente dependendo do design do automóvel.

Este tutorial foi criado com base no procedimento de substituição de uma peça de automóvel semelhante em: VW Golf V Hatchback (1K1) 1.6

**SUBSTITUIÇÃO: SONDA LAMBDA – SEAT ALTEA XL (5P5, 5P8). LISTA DAS FERRAMENTAS DE QUE IRÁ NECESSITAR:**



- Escova de Arame
- Spray WD-40
- Spray eletrônico
- Massa lubrificante de cerâmica para altas temperaturas
- Chave dinamométrica
- Chave de caixa n.º 10
- Åpen ringnøkkel nr. 22
- Ferramenta de remoção do clipe
- Chave de catraca
- Macho de roscar
- Cobertura para guarda-lamas

**Comprar ferramentas**

Substituição: sonda lambda – SEAT Altea XL (5P5, 5P8). Os especialistas da AUTODOC recomendam:

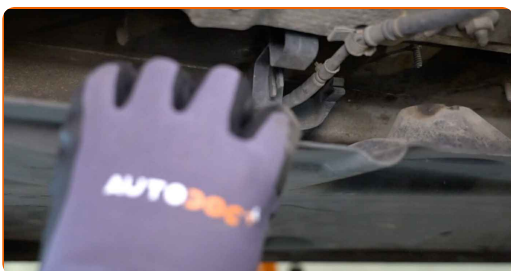
- Após substituir o sensor de oxigénio, elimine o código de erro da unidade de controlo eletrónico e permita que a ECU se adapte ao novo sensor.
- Antes de começar a trabalhar, ligue o motor e deixe-o aquecer até à temperatura de funcionamento.
- Por favor, tenha em atenção: todos os trabalhos no automóvel – SEAT Altea XL (5P5, 5P8) – devem ser efetuados com o motor desligado.

## EFETUAR A SUBSTITUIÇÃO, NA SEGUINTE ORDEM:

- 1 Abra o capô.
- 2 Use uma cobertura de proteção para prevenir a danificação da pintura e das peças plásticas do automóvel.
- 3 Eleve o automóvel utilizando um macaco ou coloque-o sobre um poço de inspeção.
- 4 Solte os fixadores da tampa inferior do cárter. Use uma chave soquete nº 10. Use uma chave de catraca.



- 5 Remova a tampa do cárter de óleo.



6

Desconecte a cablagem do sensor de oxigénio. Use uma ferramenta de remoção de clipe.



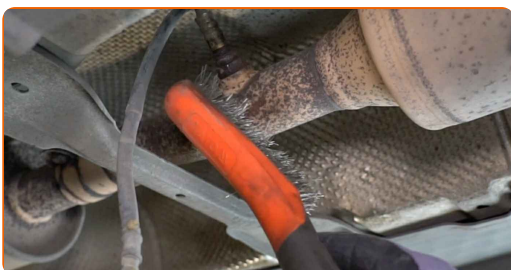
7

Desprenda o conector do sensor de oxigénio. Use uma ferramenta de remoção de clipe.



8

Limpe o fixador do sensor de oxigénio. Use uma escova metálica. Use spray WD-40.

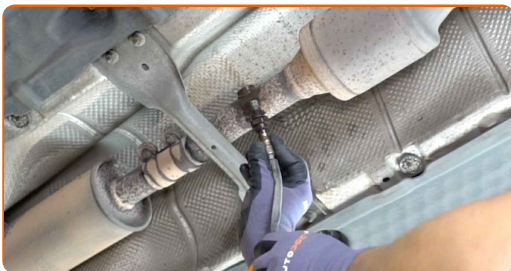


9

Desparafuse o fixador do sensor de oxigénio. Utilize uma chave poligonal aberta #22.



**10** Remova a sonda lambda.

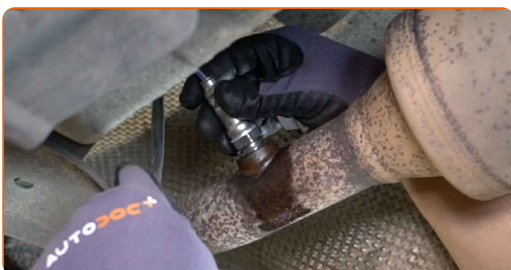


**11** Faça uma rosca para o novo sensor de oxigênio. Utilize um macho de roscar. Use uma chave de catraca.

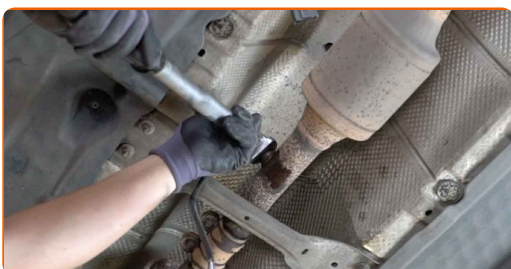


**12** Trate do sensor de oxigênio. Utilize massa lubrificante de cerâmica para altas temperaturas.

**13** Instale o novo sensor de oxigênio.



**14** Aperte o fixador do sensor de oxigênio. Utilize uma chave poligonal aberta #22. Use uma chave de torque. Aperte-o para o torque de 37 Nm.



**15** Trate do conector do sensor de oxigénio. Use graxa dielétrica.



**16** Fixe o conector do sensor de oxigénio.



**17** Conecte a cablagem do sensor de oxigénio.



**18** Reinstale a tampa inferior do cárter de óleo.



**19** Aperte os fixadores da tampa inferior do cárter. Use uma chave soquete nº 10. Use uma chave de catraca.



20 Abaixar o automóvel.

21 Ligue a ignição. Isso é necessário para garantir que o componente funcione corretamente.

22 Desligue a ignição.

23 Remova a proteção do guarda-lamas.

24 Feche o capô.

**MUITO BEM!** 

[VER MAIS TUTORIAIS](#)



# AUTODOC – ALTA QUALIDADE E PEÇAS DE AUTOMÓVEIS A PREÇOS ACESSÍVEIS ONLINE

APLICATIVO MÓVEL AUTODOC: AGARRE ÓTIMAS OFERTAS E FAÇA COMPRAS CONVENIENTEMENTE



**+ AUTODOC**

GET IT ON  **Google Play**

 **Download on the App Store**

**Download**

**UMA ENORME SELEÇÃO DE PEÇAS DE REPOSIÇÃO PARA O SEU AUTOMÓVEL**

**SONDA LAMBDA: UMA AMPLA SELEÇÃO**

## **(i) DISCLAIMER (ISENÇÃO DE RESPONSABILIDADE):**

O documento contém apenas recomendações gerais que podem ser úteis para os Senhores quando procederem a trabalhos de reparação ou substituição. AUTODOC não se responsabiliza por qualquer perda, lesão, danificação de propriedade que ocorre durante o processo de reparação ou substituição devido a utilização incorreta ou interpretação errada da informação fornecida.

AUTODOC não se responsabiliza por qualquer possível erro ou falta de clareza contidos neste guia. A informação fornecida destina-se exclusivamente a fins de informação e não pode substituir as instruções de especialista.

AUTODOC não se responsabiliza pelo uso incorreto ou perigoso de equipamento, ferramentas e peças de automóvel. AUTODOC recomenda fortemente usar do máximo cuidado e observar as regras de segurança quando proceder a trabalhos de reparação ou substituição. Lembramos: o uso de peças de automóvel de qualidade inferior não garante o nível apropriado de segurança no trânsito.

© Copyright 2022 – Todos os conteúdos deste site, especialmente textos, fotografias e gráficos, estão sob a proteção do copyright. AUTODOC GmbH reserva todos os direitos, incluindo os direitos de reprodução, publicação, edição e tradução.