



Como mudar molas de  
suspensão da parte  
dianteira em **SEAT IBIZA**  
**V (KJ1)** - guia de  
substituição

## TUTORIAL EM VÍDEO SEMELHANTE



Este vídeo mostra o procedimento de substituição de uma peça de automóvel semelhante noutro veículo

### **Importante!**

Este procedimento de substituição pode ser usado para:  
SEAT IBIZA V (KJ1) 1.6 TDI

Os passos podem variar ligeiramente dependendo do design do automóvel.

Este tutorial foi criado com base no procedimento de substituição de uma peça de automóvel semelhante em: VW Golf VII Hatchback (5G1, BQ1, BE1, BE2) 1.8 TSI

**SUBSTITUIÇÃO: MOLAS DE SUSPENSÃO – SEAT IBIZA V (KJ1). FERRAMENTAS DE QUE PODERÁ NECESSITAR:**



- Escova de Arame
- Spray WD-40
- Produto de limpeza para travões
- Massa lubrificante de cerâmica
- Massa de cobre
- Chave dinamométrica
- Chave Combinada nº 18
- Chave de caixa n.º 13
- Chave de caixa n.º 16
- Chave de caixa n.º 18
- Chave de caixa de 12 pontos n.º 24
- Chave para a porca do amortecedor de 21 mm
- Chave do amortecedor
- Ponta HEXagonal n.º H7
- Ponta XZN
- Ponta XZN
- Soquete de impacto para roda nº 17
- Chave de catraca
- Vira-macho
- compressor hidráulico de molas de suspensão
- Pé-de-cabra
- Macaco hidráulico para caixa de transmissão
- Cobertura para guarda-lamas
- Calço de roda

**Comprar ferramentas**

**Substituição: molas de suspensão – SEAT IBIZA V (KJ1). Conselho da AUTODOC:**

- Ambas as molas espirais da suspensão dianteira devem ser substituídas simultaneamente.
- O procedimento de substituição é idêntico para as molas espirais esquerda e direita da suspensão dianteira.
- Por favor, tenha em atenção: todos os trabalhos no automóvel – SEAT IBIZA V (KJ1) – devem ser efetuados com o motor desligado.

**EFETUE A SUBSTITUIÇÃO NA SEGUINTE ORDEM:**

**1** Abra o capô.

**2** Use uma cobertura de proteção para prevenir a danificação da pintura e das peças plásticas do automóvel.

**3** Retire o vedante da grelha do capô.



**4** Remova os grampos da grelha da estrutura de plástico. Utilize um pé-de-cabra.



5

Afaste a grelha do capô para aceder aos fixadores do suporte da torre da suspensão.



6

Limpe os fixadores da montagem superior do suporte do amortecedor. Use uma escova metálica. Use spray WD-40.



7

Solte os fixadores superiores do dispositivo amortecedor. Use uma chave soquete nº 13. Use uma chave de catraca.



8

Fixe as rodas com os calços.

9

Solte os parafusos de montagem das rodas. Use o soquete de impacto para roda #17.



10

Eleve o veículo.

Substituição: molas de suspensão – SEAT IBIZA V (KJ1). Os especialistas da AUTODOC recomendam:

- Se estiver a utilizar um macaco, certifique-se de que este assenta sobre uma superfície plana sem desníveis.
- Certifique-se de fixar adicionalmente o automóvel com preguiças.

11

Desaperte os parafusos da roda.



AUTODOC recomenda:

- Aviso! Para evitar lesões, deve segurar a roda enquanto desenrosca os parafusos de fixação. SEAT IBIZA V (KJ1)

12

Retire a roda.



- 13** Limpe o parafuso que liga a bieleta da barra estabilizadora à torre de suspensão. Use uma escova metálica. Use spray WD-40.



- 14** Desparafuse o fixador que conecta a bieleta da barra estabilizadora à coluna do amortecedor. Use uma chave combinada nº 18. Use XZN #6. Use uma chave de catraca.



- 15** Remova a barra estabilizadora.



- 16** Limpe o fixador inferior que liga o dispositivo amortecedor à manga de eixo. Use uma escova metálica. Use spray WD-40.





- 17** Desaparafuse o elemento de fixação inferior que liga a coluna de suspensão às mangas de eixo. Use uma chave soquete nº 18. Use XZN #14. Use uma chave de catraca.



- 18** Desaperte o fixador que liga o eixo de transmissão ao cubo de roda. Use a chave de caixa de 12 pontos n.º 24. Use uma chave de tarraxa.



- 19** Remova o parafuso de fixação.

- 20** Limpe os fixadores que conectam a rótula de suspensão ao braço da suspensão. Use uma escova metálica. Use spray WD-40.



- 21** Desaparafuse os fixadores que ligam a junta esférica ao braço de suspensão. Use uma chave soquete nº 16. Use uma chave de catraca.





**22** Desconecte a junta esférica do braço de controlo.



**23** Eleve a manga de eixo. Use um macaco hidráulico de caixa de transmissão.

**24** Desconecte o eixo de transmissão da manga de eixo.



**Substituição: molas de suspensão – SEAT IBIZA V (KJ1). Conselho de especialistas da AUTODOC:**

- Certifique-se de que o eixo de transmissão não esteja descarregado (quando o automóvel estiver levantado).

**25** Remova o parafuso de fixação.



- 26** Solte o fixador inferior que conecta a coluna de suspensão às mangas de eixo. Use uma chave especial para remover o amortecedor.



- 27** Desligar a manga de eixo do suporte do amortecedor.



- 28** Desaperte os fixadores superiores da coluna de suspensão.



Substituição: molas de suspensão – SEAT IBIZA V (KJ1). Conselho da AUTODOC:

- Para evitar ferimentos, segure a coluna da suspensão ao desapertar os parafusos de fixação.

- 29** Remova o suporte de suspensão.



30

Instale o dispositivo amortecedor no compressor de molas.



Substituição: molas de suspensão – SEAT IBIZA V (KJ1). Os profissionais recomendam:

- Observe que, quando usando um compressor de mola, as molas helicoidais precisam ser firmemente agarradas, comprimir a mola em lados opostos.
- Assegure a posição correta da mola no retentor.
- Certifique-se que as molas helicoidais entram firmemente nas alças de bloqueio.

31

Comprima a mola.



32

Limpe a haste do pistão da suspensão. Use uma escova metálica. Use spray WD-40.



- 33** Remova a porca do suporte do pistão. Chave para a porca do amortecedor de 21 mm. Use HEX n.º H7. Use uma chave de catraca.



- 34** Remova o coxim, bem como o batente.



- 35** Retire o fole antipoeira.



**AUTODOC recomenda:**

- Substituição: molas de suspensão – SEAT IBIZA V (KJ1). Inspeccione cuidadosamente o suporte, o porta-bagagens e o para-choques do amortecedor. Substitua-os, caso seja necessário.

- 36** Solte a mola espiral.



37

Retire a mola.



**AUTODOC recomenda:**

- Inspecione as montagens de borracha da mola de suspensão. Se necessário, substitua.

38

Instale a mola do amortecedor.



39

Comprima a mola.



40

Coloque o fole antipoeira.





**41** Monte o coxim, bem como o batente.



**42** Aperte a porca do suporte do amortecedor da haste do pistão. Chave para a porca do amortecedor de 21 mm. Use HEX n.º H7. Use uma chave de torque. Aperte-o para o torque de 60 Nm.



**43** Solte a mola.



**44** Trate a haste da coluna do amortecedor. Use massa de cobre.



**45** Retire a coluna de suspensão montada.





- 46** Limpe o local de montagem da torre da suspensão na manga do eixo. Limpe as ranhuras da junta homocinética do eixo de transmissão. Limpe o local de montagem da junta homocinética. Limpe o local de montagem da rótula de suspensão. Limpe os assentos de montagem da coluna do amortecedor. Use uma escova metálica. Use spray WD-40.



- 47** Instale o amortecedor no arco da roda.

**AUTODOC recomenda:**

- Certifique-se de que a torre da suspensão está instalada na posição correta, de acordo com as marcações.

- 48** Prenda os fixadores superiores do amortecedor. Não o aperte.



**AUTODOC recomenda:**

- SEAT IBIZA V (KJ1) – Para evitar lesões, segure o suporte da suspensão enquanto aparafusa os parafusos de fixação.

**49** Fixe o suporte do amortecedor na manga de eixo.



**50** Instale o parafuso de fixação.



**51** Retire o apoio sob a manga de eixo.



**AUTODOC recomenda:**

- Substituição: molas de suspensão – SEAT IBIZA V (KJ1). Baixe o macaco de transmissão suavemente, sem solavancos, para evitar danificar os componentes e mecanismos.

**52** Instale o eixo de transmissão.



**53** Ligue a rótula de suspensão ao braço da suspensão.



**54** Aperte os parafusos que ligam a junta esférica ao braço de suspensão. Use uma chave soquete nº 16. Use uma chave de catraca.



**55** Aparafuse o fixador que conecta o amortecedor à manga de eixo. Use uma chave soquete nº 18. Use XZN #14. Use uma chave de catraca.



**56** Instale e aperte o parafuso do eixo de transmissão. Use a chave de caixa de 12 pontos n.º 24. Use uma chave de catraca.



57

Limpe o fixador da biela da barra estabilizadora.



58

Instale o terminal do estabilizador transversal.



59

Aparafuse o fixador que liga a biela da barra estabilizadora à torre da suspensão. Use uma chave combinada nº 18. Use XZN #6. Use uma chave de catraca.



60

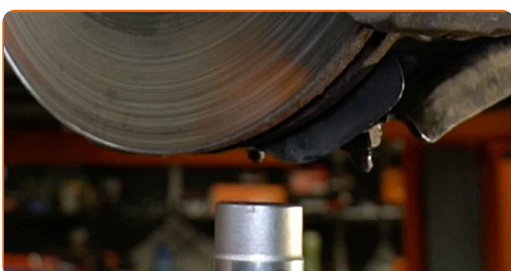
Eleve a manga de eixo. Use um macaco hidráulico de caixa de transmissão.



- 61** Aperte o parafuso que liga o eixo de transmissão ao cubo de roda. Use a chave de caixa de 12 pontos n.º 24. Use uma chave de torque. Aperte-o para o torque de 200 Nm.



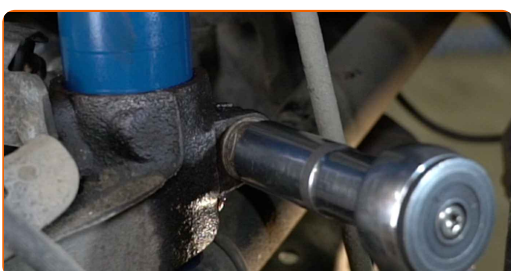
- 62** Retire o apoio sob a manga de eixo.



**AUTODOC recomenda:**

- Baixe o macaco hidráulico para caixa de transmissão suavemente, sem abanões, para evitar danificar os conjuntos e mecanismos.

- 63** Aperte os fixadores inferiores do dispositivo amortecedor. Use uma chave soquete n.º 18. Use XZN #14. Use uma chave de torque. Aperte-o para o torque de 70 Nm.+90°



- 64** Desaparafuse o fixador que conecta bieleta da barra estabilizadora à barra estabilizadora. Use uma chave soquete nº 18. Use XZN #6. Use uma chave de torque. Aperte-o para o torque de 65 Nm.



- 65** Aperte os fixadores que ligam a junta esférica ao braço de suspensão. Use uma chave soquete nº 16. Use uma chave de torque. Aperte-o para o torque de 40 Nm.+45°



- 66** Aplique produto no fixador que liga a biela da barra estabilizadora à torre de suspensão. Aplique produto no fixador que liga a torre da suspensão à manga de eixo. Aplique produto no fixador da junta esférica. Use massa de cobre.



- 67** Limpe o local de montagem do aro do pneu. Use uma escova metálica.





- 68** Trate a superfície onde o disco de travão entra em contacto com o aro da roda. Utilize massa lubrificante de cerâmica.



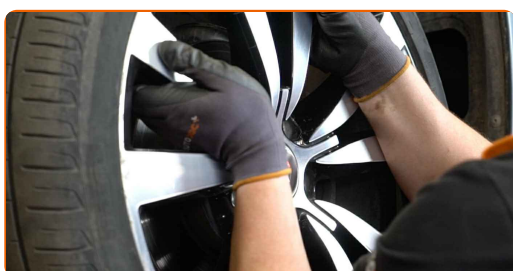
- 69** Limpe a superfície do disco de travão. Utilize um produto de limpeza para travões.



**AUTODOC recomenda:**

- Após aplicar o spray, espere alguns minutos.

- 70** Instale a roda.



**AUTODOC recomenda:**

- Importante! Segure a roda enquanto enrosca os parafusos de fixação. SEAT IBIZA V (KJ1)

71

Aperte os parafusos da roda. Use o soquete de impacto para roda #17.



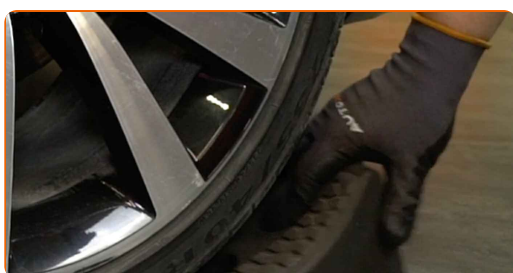
72

Baixar o carro e trabalhar em ordem transversal, apertar os parafusos das rodas. Use o soquete de impacto para roda #17. Use uma chave de torque. Aperte-o para o torque de 120 Nm.



73

Retire os macacos e calços.



74

Aperte os fixadores superiores da coluna de suspensão. Use uma chave soquete nº 13. Use uma chave de torque. Aperte-o para o torque de 15 Nm.+90°



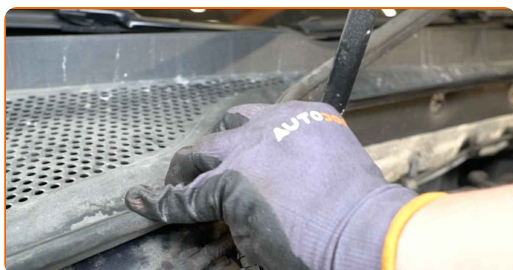
**75** Trate os fixadores do apoio da coluna de suspensão. Use massa de cobre.



**76** Instale e fixe a grelha do capô.



**77** Instale o vedante da grelha do capô.



**78** Remova a proteção do guarda-lamas.

**79** Feche o capô.

**MUITO BEM!** 

**VER MAIS TUTORIAIS**

# AUTODOC – ALTA QUALIDADE E PEÇAS DE AUTOMÓVEIS A PREÇOS ACESSÍVEIS ONLINE

APLICATIVO MÓVEL AUTODOC: AGARRE ÓTIMAS OFERTAS E FAÇA COMPRAS CONVENIENTEMENTE



**UMA ENORME SELEÇÃO DE PEÇAS DE REPOSIÇÃO PARA O SEU AUTOMÓVEL**

**MOLAS DE SUSPENSÃO: UMA AMPLA SELEÇÃO**

## **(i) DISCLAIMER (ISENÇÃO DE RESPONSABILIDADE):**

O documento contém apenas recomendações gerais que podem ser úteis para os Senhores quando procederem a trabalhos de reparação ou substituição. AUTODOC não se responsabiliza por qualquer perda, lesão, danificação de propriedade que ocorre durante o processo de reparação ou substituição devido a utilização incorreta ou interpretação errada da informação fornecida.

AUTODOC não se responsabiliza por qualquer possível erro ou falta de clareza contidos neste guia. A informação fornecida destina-se exclusivamente a fins de informação e não pode substituir as instruções de especialista.

AUTODOC não se responsabiliza pelo uso incorreto ou perigoso de equipamento, ferramentas e peças de automóvel. AUTODOC recomenda fortemente usar do máximo cuidado e observar as regras de segurança quando proceder a trabalhos de reparação ou substituição. Lembramos: o uso de peças de automóvel de qualidade inferior não garante o nível apropriado de segurança no trânsito.

© Copyright 2022 – Todos os conteúdos deste site, especialmente textos, fotografias e gráficos, estão sob a proteção do copyright. AUTODOC GmbH reserva todos os direitos, incluindo os direitos de reprodução, publicação, edição e tradução.