



Como mudar maxilas de
travão da parte traseira
em **SKODA FELICIA I**
(6U1) - guia de
substituição

TUTORIAL EM VÍDEO SEMELHANTE



Este vídeo mostra o procedimento de substituição de uma peça de automóvel semelhante noutro veículo

Importante!

Este procedimento de substituição pode ser usado para:
SKODA FELICIA I (6U1) 1.3, SKODA FELICIA I (6U1) 1.6 LX, SKODA FELICIA I (6U1) 1.9
D

Os passos podem variar ligeiramente dependendo do design do automóvel.

Este tutorial foi criado com base no procedimento de substituição de uma peça de automóvel semelhante em: VW GOLF III (1H1) 1.4

SUBSTITUIÇÃO: MAXILAS DE TRAVÃO – SKODA FELICIA I (6U1). FERRAMENTAS DE QUE IRÁ NECESSITAR:



- Escova de Arame
- Spray WD-40
- Massa de cobre
- Chave Combinada nº 24
- Soquete de impacto para roda nº 17
- Chave de catraca
- Chave dinamométrica
- Alicates
- Cinzel plano
- Martelo
- Martelo de borracha
- Chave De Fenda Plana
- Alicates de Corte
- Calço de roda

Comprar ferramentas

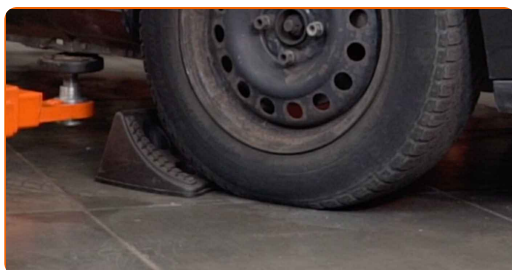
Substituição: maxilas de travão – SKODA FELICIA I (6U1). Os especialistas da AUTODOC recomendam:

- Realize a substituição de pastilhas de travão no conjunto completo para cada eixo. Isto proporciona uma travagem eficaz.
- O procedimento de substituição é idêntico para todas as pastilhas de travão no mesmo eixo.
- Todo o trabalho deve ser feito com o motor parado.

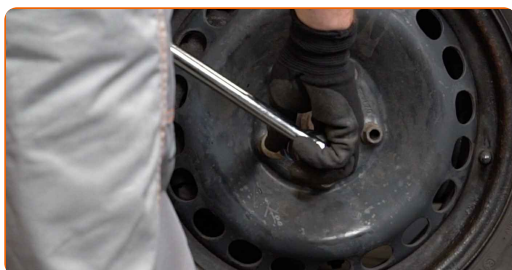
SUBSTITUIÇÃO: MAXILAS DE TRAVÃO – SKODA FELICIA I (6U1). SIGA OS SEGUINTE PASSOS:

1 Abra o capô. Desaperte a tampa do reservatório de líquido dos travões.

2 Fixe as rodas com os calços.



3 Solte os parafusos de montagem das rodas. Use o soquete de impacto para roda #17.



4 Elevar a parte traseira do carro e fixar em suportes.

5 Desaperte os parafusos da roda.



AUTODOC recomenda:

- Aviso! Para evitar lesões, deve segurar a roda enquanto desenrosca os parafusos de fixação. SKODA FELICIA I (6U1)

6 Retire a roda.



7 Retire a tampa de proteção de rolamento de cubo. Use um cinzel plano para metal. Use um martelo. Use uma chave de fenda plana.



Por favor tenha em atenção!

- Alguns automóveis não estão equipados com tampas de cubo da roda.

8

Remova o contrapino de bloqueio da porca do cubo. Use um alicate de corte.



9

Desaperte a porca do eixo do cubo da roda. Use uma chave combinada nº 24.



10

Remova o tambor de travão.



Substituição: maxilas de travão – SKODA FELICIA I (6U1). Conselho:

- Examine o tambor de travão. Substitua-o, se necessário.

11

Remova a mola de retenção das pastilhas de travão. Use alicates.



12

Remova os grampos de retenção das pastilhas de travão. Use alicates.



13

Puxe ambas as pastilhas de travão com o regulador do cilindro de travão de serviço, evitando danos nos foles.

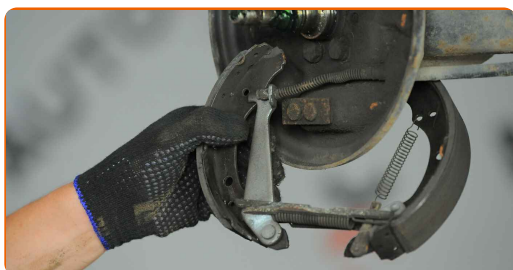


Substituição: maxilas de travão – SKODA FELICIA I (6U1). Conselho de especialistas da AUTODOC:

- Não pressione o pedal do travão depois de retirar as sapatas de tambor de travão traseiro. Isto irá fazer com que o pistão saia para fora do cilindro de travagem, fuga de líquido do travão e despressurização do sistema.

14

Desligue o cabo do travão de estacionamento. Use um alicate de corte.



15 Remova a mola de retenção das pastilhas de travão.



16 Remova as duas pastilhas do suporte de montagem.



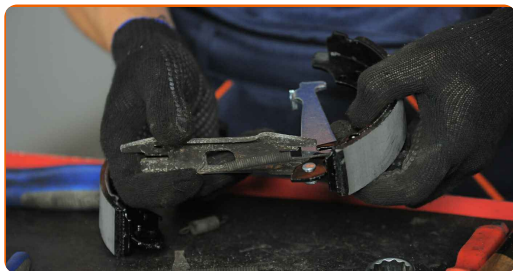
17 Proceda ainda à desmontagem da mola de retenção superior e do mecanismo de regulação. Use alicates.



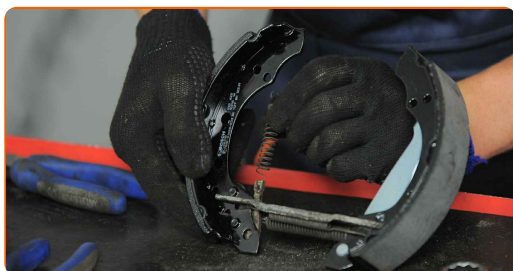
18 Instale as molas de retenção superiores e o mecanismo de ajuste nos novos calços dos travões. Use alicates.



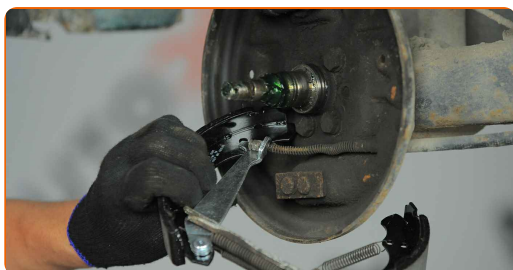
19 Coloque as sapatas de travão de modo a que os seus bordos interiores fiquem assentes na placa de ancoragem.



20 Instale a mola de retenção das pastilhas de travão.



21 Conecte o cabo do travão de mão à alavanca do travão de estacionamento. Use um alicate de corte. Use alicates.



22 Fixe as sapatas de travão juntamente com o ajustador de travão ao cilindro da roda.



23 Instale os grampos de retenção das pastilhas de travão. Use alicates.



24 Instale a mola de retenção das pastilhas de travão. Use alicates.



25 Instale um tambor de travão.



26 Aparafuse o fixador do cubo da roda. Use uma chave combinada nº 24.



27 Coloque o contrapino na porca de fixação do rolamento do cubo. Use um martelo. Use um alicate de corte.



28

Instale a tampa de proteção do rolamento do cubo. Use um martelo de borracha.



29

Limpe o local de montagem do aro do pneu. Use uma escova metálica. Trate da superfície onde a jante da roda entra em contacto com o tambor de travão. Use massa de cobre.



30

Instale a roda.



Substituição: maxilas de travão – SKODA FELICIA I (6U1). Os profissionais recomendam:

- Para evitar lesões, segure a roda quando apertar os parafusos de fixação.

31 Aperte os parafusos da roda. Use o soquete de impacto para roda #17.



32 Baixe o carro e trabalhar em ordem transversal, apertar os parafusos das rodas. Use o soquete de impacto para roda #17. Use uma chave de torque. Aperte-o para o torque de 120 Nm.



33 Retire os macacos e calços.



Substituição: maxilas de travão – SKODA FELICIA I (6U1). Conselho de especialistas da AUTODOC:

- Verifique o nível do líquido de travões no depósito de expansão e reabasteça, se necessário.

34 Aperte a tampa do reservatório de líquido dos travões. Feche o capô.

AUTODOC recomenda:

- SKODA FELICIA I (6U1) – Pressione o pedal do travão várias vezes com o motor desligado, até sentir a resistência acumulada.
- Desacelere suavemente durante os primeiros 150-200 km após a substituição das pastilhas de travão. Evite travagens desnecessárias e bruscas até à paragem completa do veículo.

35

Ajuste a folga entre os calços de travão e o tambor no SKODA FELICIA I (6U1), pressionando o pedal do travão 10-15 vezes.



MUITO BEM! 

[VER MAIS TUTORIAIS](#)

AUTODOC – ALTA QUALIDADE E PEÇAS DE AUTOMÓVEIS A PREÇOS ACESSÍVEIS ONLINE

APLICATIVO MÓVEL AUTODOC: AGARRE ÓTIMAS OFERTAS E FAÇA COMPRAS CONVENIENTEMENTE



+ AUTODOC

GET IT ON
Google Play

Download on the
App Store

Download

UMA ENORME SELEÇÃO DE PEÇAS DE REPOSIÇÃO PARA O SEU AUTOMÓVEL

MAXILAS DE TRAVÃO: UMA AMPLA SELEÇÃO

(i) DISCLAIMER (ISENÇÃO DE RESPONSABILIDADE):

O documento contém apenas recomendações gerais que podem ser úteis para os Senhores quando procederem a trabalhos de reparação ou substituição. AUTODOC não se responsabiliza por qualquer perda, lesão, danificação de propriedade que ocorre durante o processo de reparação ou substituição devido a utilização incorreta ou interpretação errada da informação fornecida.

AUTODOC não se responsabiliza por qualquer possível erro ou falta de clareza contidos neste guia. A informação fornecida destina-se exclusivamente a fins de informação e não pode substituir as instruções de especialista.

AUTODOC não se responsabiliza pelo uso incorreto ou perigoso de equipamento, ferramentas e peças de automóvel. AUTODOC recomenda fortemente usar do máximo cuidado e observar as regras de segurança quando proceder a trabalhos de reparação ou substituição. Lembramos: o uso de peças de automóvel de qualidade inferior não garante o nível apropriado de segurança no trânsito.

© Copyright 2023 – Todos os conteúdos deste site, especialmente textos, fotografias e gráficos, estão sob a proteção do copyright. AUTODOC SE reserva todos os direitos, incluindo os direitos de reprodução, publicação, edição e tradução.