



Como mudar tirante da
barra estabilizadora da
parte dianteira em
SKODA ROOMSTER (5J) -
guia de substituição

TUTORIAL EM VÍDEO SEMELHANTE



Este vídeo mostra o procedimento de substituição de uma peça de automóvel semelhante noutro veículo

Importante!

Este procedimento de substituição pode ser usado para:
SKODA ROOMSTER (5J) 1.2 TDI, SKODA ROOMSTER (5J) 1.9 TDI, SKODA ROOMSTER (5J) 1.2, SKODA ROOMSTER (5J) 1.4, SKODA ROOMSTER (5J) 1.6, SKODA ROOMSTER (5J) 1.4 TDI, SKODA ROOMSTER (5J) 1.2 TSI, SKODA ROOMSTER (5J) 1.6 TDI, SKODA ROOMSTER (5J) 1.4 LPG, SKODA ROOMSTER (5J) 1.6 LPG, SKODA ROOMSTER (5J) 1.2 LPG

Os passos podem variar ligeiramente dependendo do design do automóvel.

Este tutorial foi criado com base no procedimento de substituição de uma peça de automóvel semelhante em: SKODA Fabia I Combi (6Y5) 1.2

**SUBSTITUIÇÃO: TIRANTE DA BARRA ESTABILIZADORA
– SKODA ROOMSTER (5J). LISTA DAS FERRAMENTAS
DE QUE IRÁ NECESSITAR:**



- Escova de Arame
- Spray WD-40
- Massa de cobre
- Chave Combinada nº 16
- Chave Combinada nº 17
- ponta hexagonal n.º H5
- Soquete de impacto para roda nº 17
- Chave de catraca
- Chave dinamométrica

Comprar ferramentas

AUTODOC recomenda:

- Substitua as conexões do estabilizador no SKODA ROOMSTER (5J) em pares.
- O procedimento de substituição é idêntico para ambas as conexões dos estabilizadores no mesmo eixo.
- Por favor, tenha em atenção: todos os trabalhos no automóvel – SKODA ROOMSTER (5J) – devem ser efetuados com o motor desligado.

EFETUAR A SUBSTITUIÇÃO, NA SEGUINTE ORDEM:

1

Fixe as rodas com os calços.



2

Solte os parafusos de montagem das rodas. Use o soquete de impacto para roda #17.



3

Elevar a parte dianteira do carro e fixar em suportes.

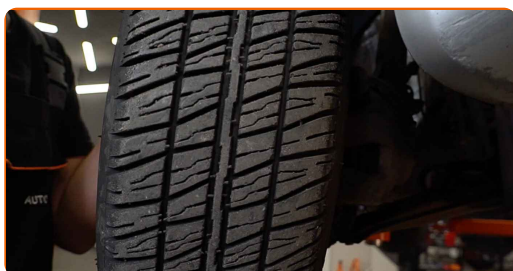
4 Desaperte os parafusos da roda.



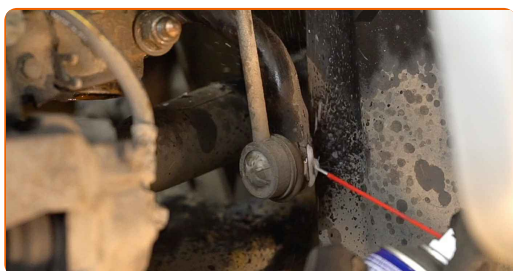
AUTODOC recomenda:

- **Aviso!** Para evitar lesões, deve segurar a roda enquanto desenrosca os parafusos de fixação. SKODA ROOMSTER (5J)

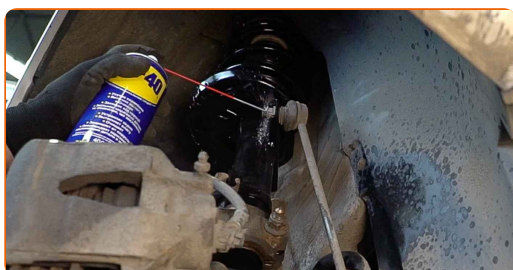
5 Retire a roda.



6.1 Limpe os elementos de fixação de conexão do estabilizador.



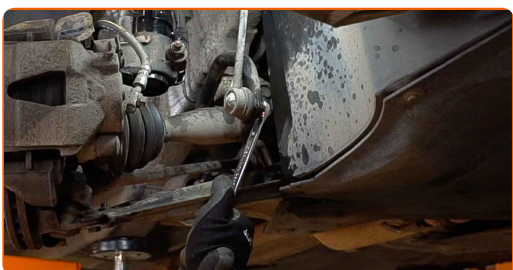
6.2 Use uma escova metálica. Use spray WD-40.



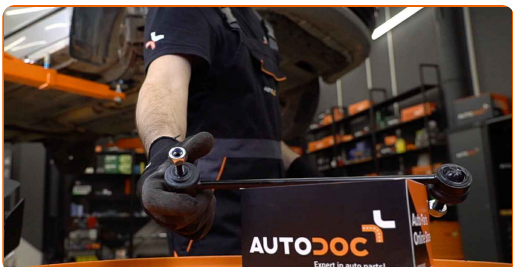
- 7** Desaperte a porca e remova a barra estabilizadora do amortecedor. Use HEX n.º H5. Use uma chave combinada n.º 16. Use uma chave de catraca.



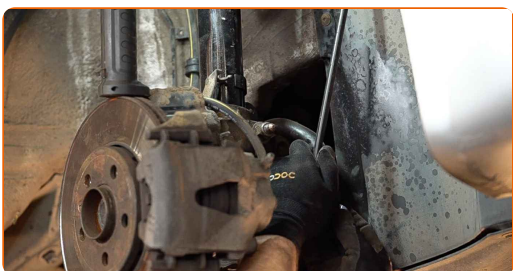
- 8** Desaparafuse os fixadores que conectam a bieleta da barra estabilizadora. Use HEX n.º H5. Use uma chave combinada n.º 16. Use uma chave de catraca.



- 9** Remova a barra estabilizadora.



- 10** Instale uma nova barra, aperte os parafusos de fixação.



- 11** Desaparafuse o fixador que conecta bieleta da barra estabilizadora à barra estabilizadora. Use HEX n.º H5. Use uma chave combinada nº 17. Use uma chave de torque. Aperte-o para o torque de 40 Nm.



- 12** Aperte o fixador que conecta a bieleta da barra estabilizadora à barra estabilizadora. Use HEX n.º H5. Use uma chave combinada nº 17. Use uma chave de torque. Aperte-o para o torque de 40 Nm.



- 13** Limpe o local de montagem do aro do pneu. Use uma escova metálica. Trate a superfície de contacto. Use massa de cobre.



- 14** Instale a roda.



AUTODOC recomenda:

- **Importante!** Segure a roda enquanto enrosca os parafusos de fixação. SKODA ROOMSTER (5J)

15

Aperte os parafusos da roda. Use o soquete de impacto para roda #17.



16

Baixar o carro e trabalhar em ordem transversal, apertar os parafusos das rodas. Use o soquete de impacto para roda #17. Use uma chave de torque. Aperte-o para o torque de 120 Nm.



17

Retire os macacos e calços.



MUITO BEM! 

VER MAIS TUTORIAIS

AUTODOC – ALTA QUALIDADE E PEÇAS DE AUTOMÓVEIS A PREÇOS ACESSÍVEIS ONLINE

APLICATIVO MÓVEL AUTODOC: AGARRE ÓTIMAS OFERTAS E FAÇA COMPRAS CONVENIENTEMENTE



+ AUTODOC

GET IT ON
Google Play

Download on the
App Store

Download

UMA ENORME SELEÇÃO DE PEÇAS DE REPOSIÇÃO PARA O SEU AUTOMÓVEL

TIRANTE DA BARRA ESTABILIZADORA: UMA AMPLA SELEÇÃO

(i) DISCLAIMER (ISENÇÃO DE RESPONSABILIDADE):

O documento contém apenas recomendações gerais que podem ser úteis para os Senhores quando procederem a trabalhos de reparação ou substituição. AUTODOC não se responsabiliza por qualquer perda, lesão, danificação de propriedade que ocorre durante o processo de reparação ou substituição devido a utilização incorreta ou interpretação errada da informação fornecida.

AUTODOC não se responsabiliza por qualquer possível erro ou falta de clareza contidos neste guia. A informação fornecida destina-se exclusivamente a fins de informação e não pode substituir as instruções de especialista.

AUTODOC não se responsabiliza pelo uso incorreto ou perigoso de equipamento, ferramentas e peças de automóvel. AUTODOC recomenda fortemente usar do máximo cuidado e observar as regras de segurança quando proceder a trabalhos de reparação ou substituição. Lembramos: o uso de peças de automóvel de qualidade inferior não garante o nível apropriado de segurança no trânsito.

© Copyright 2023 – Todos os conteúdos deste site, especialmente textos, fotografias e gráficos, estão sob a proteção do copyright. AUTODOC SE reserva todos os direitos, incluindo os direitos de reprodução, publicação, edição e tradução.