



Como mudar kit de  
suspensão da parte  
dianteira em **SKODA  
SUPERB Combi (3T5)** -  
guia de substituição

## TUTORIAL EM VÍDEO SEMELHANTE



Este vídeo mostra o procedimento de substituição de uma peça de automóvel semelhante noutro veículo

### **Importante!**

Este procedimento de substituição pode ser usado para:

SKODA SUPERB Combi (3T5) 1.8 TSI, SKODA SUPERB Combi (3T5) 1.8 TSI 4x4, SKODA SUPERB Combi (3T5) 2.0 TSI, SKODA SUPERB Combi (3T5) 1.6 TDI, SKODA SUPERB Combi (3T5) 2.0 TDI 16V 4x4, SKODA SUPERB Combi (3T5) 1.9 TDI, SKODA SUPERB Combi (3T5) 1.4 TSI, SKODA SUPERB Combi (3T5) 3.6 V6 4x4, SKODA SUPERB Combi (3T5) 2.0 TDI 16V, SKODA SUPERB Combi (3T5) 2.0 TDI, SKODA SUPERB Combi (3T5) 2.0 TDI 4x4

Os passos podem variar ligeiramente dependendo do design do automóvel.

Este tutorial foi criado com base no procedimento de substituição de uma peça de automóvel semelhante em: SEAT Leon Hatchback (1P1) 2.0 FSI

**SUBSTITUIÇÃO: KIT DE SUSPENSÃO – SKODA SUPERB COMBI (3T5). FERRAMENTAS QUE NECESSITA:**



- Escova de Arame
- Spray WD-40
- Produto de limpeza para travões
- Massa lubrificante de cerâmica
- Massa de cobre
- Chave dinamométrica
- Chave Combinada nº 10
- Chave Combinada nº 18
- Chave de caixa n.º 10
- Chave de caixa n.º 13
- Chave de caixa n.º 16
- Chave de caixa n.º 18
- Chave de caixa de 12 pontos n.º 24
- Chave para a porca do amortecedor de 21 mm
- Pontas XZN de chave de caixa nº 6
- Pontas XZN de chave de caixa nº 14
- Chave do amortecedor
- Ponta de Torx T30
- Ponta hexagonal n.º H6
- Ponta hexagonal n.º H7
- Soquete de impacto para roda nº 17
- Chave de catraca
- Vira-macho
- Macaco hidráulico para caixa de transmissão
- Cobertura para guarda-lamas
- Calço de roda

**Comprar ferramentas**

Substituição: kit de suspensão – SKODA SUPERB Combi (3T5). Os especialistas da AUTODOC recomendam:

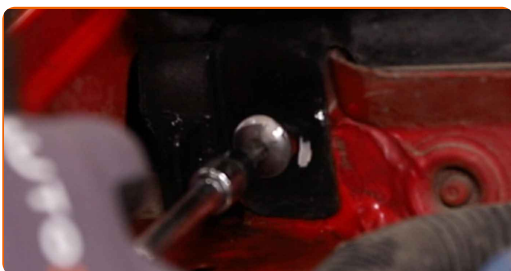
- Ambas as colunas da suspensão dianteira devem ser substituídos simultaneamente.
- O procedimento de substituição é idêntico para as colunas de suspensão esquerda e direita da suspensão dianteira.
- Por favor, tenha em atenção: todos os trabalhos no automóvel – SKODA SUPERB Combi (3T5) – devem ser efetuados com o motor desligado.

## EFETUE A SUBSTITUIÇÃO NA SEGUINTE ORDEM:

- 1 Abra o capô.
- 2 Use uma cobertura de proteção para prevenir a danificação da pintura e das peças plásticas do automóvel.
- 3 Limpe os fixadores do painel de plástico. Use uma escova metálica. Use spray WD-40.



- 4 Desenrosque os fixadores do painel de plástico. Use Torx T30. Use uma chave de catraca.



**5** Remova o selo de borracha.



**6** Desmonte o painel de plástico.



**7** Limpe os fixadores da montagem superior do suporte do amortecedor. Use uma escova metálica. Use spray WD-40.

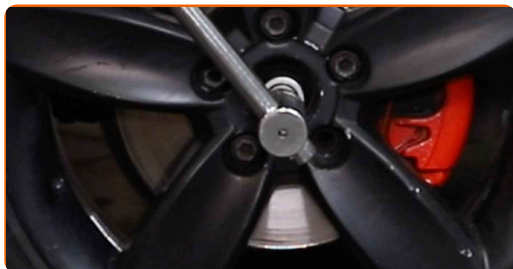


**8** Solte os fixadores superiores do dispositivo amortecedor. Use uma chave soquete nº 13. Use uma chave de catraca.

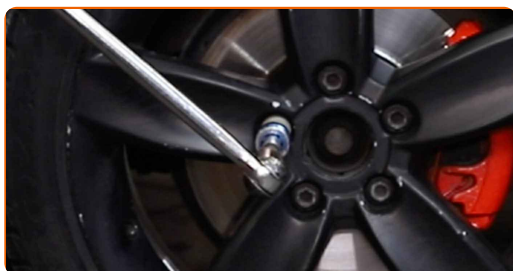


**9** Fixe as rodas com os calços.

**10** Solte o fixador do eixo de transmissão. Use a chave de caixa de 12 pontos n.º 24. Use uma chave de tarraxa.



**11** Solte os parafusos de montagem das rodas. Use o soquete de impacto para roda #17.



**12** Eleve o veículo.

**Substituição: kit de suspensão – SKODA SUPERB Combi (3T5). Os profissionais recomendam:**

- Se estiver a utilizar um macaco, certifique-se de que este assenta sobre uma superfície plana sem desníveis.
- Certifique-se de fixar adicionalmente o automóvel com preguiças.

**13** Desaperte os parafusos da roda.



**AUTODOC recomenda:**

- **Aviso!** Para evitar lesões, deve segurar a roda enquanto desenrosca os parafusos de fixação. SKODA SUPERB Combi (3T5)

**14**

Retire a roda.



**15**

Limpe o parafuso que liga a bieleta da barra estabilizadora à torre de suspensão. Use uma escova metálica. Use spray WD-40.



**16**

Desparafuse o fixador que conecta a bieleta da barra estabilizadora à coluna do amortecedor. Use uma chave combinada nº 18. Use XZN #6. Use uma chave de catraca.



**17**

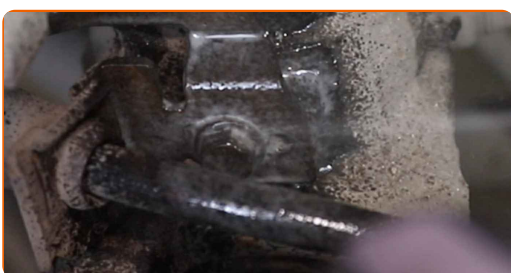
Remova a barra estabilizadora.



**18** Desconecte os fios do sensor ABS.



**19** Limpe o parafuso que liga o suporte da mangueira do travão à torre da suspensão. Use uma escova metálica. Use spray WD-40.



**20** Desaparafuse o fixador que liga o suporte da mangueira do travão à torre da suspensão. Use uma chave combinada nº 10.



**21** Remova o suporte da mangueira do travão.





- 22** Limpe o fixador inferior que liga o dispositivo amortecedor à manga de eixo. Use uma escova metálica. Use spray WD-40.



- 23** Desaparafuse o elemento de fixação inferior que liga a coluna de suspensão às mangas de eixo. Use uma chave soquete nº 18. Use XZN #14. Use uma chave de catraca.



**AUTODOC recomenda:**

- **Importante!** Segure o suporte da suspensão enquanto desaparafusa os parafusos de fixação. SKODA SUPERB Combi (3T5)

- 24** Remova o parafuso de fixação.



- 25** Limpe os fixadores que conectam a rótula de suspensão ao braço da suspensão. Use uma escova metálica. Use spray WD-40.



- 26** Desaparafuse os fixadores que ligam a junta esférica ao braço de suspensão. Use uma chave soquete nº 16. Use uma chave de catraca.



- 27** Desconecte a junta esférica do braço de controlo.



- 28** Desaperte o fixador que liga o eixo de transmissão ao cubo de roda.

- 29** Remova o parafuso de fixação.



**30** Desconecte o eixo de transmissão da manga de eixo.



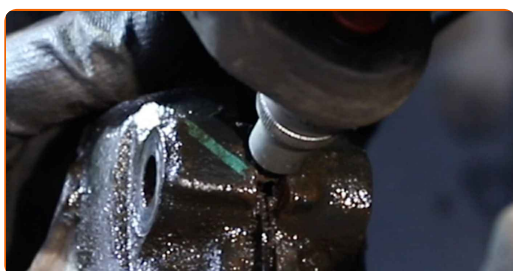
**Substituição: kit de suspensão – SKODA SUPERB Combi (3T5). Conselho:**

- Certifique-se de que o eixo de transmissão não esteja descarregado (quando o automóvel estiver levantado).

**31** Eleve a manga de eixo. Use um macaco hidráulico de caixa de transmissão.



**32** Solte o fixador inferior que conecta a coluna de suspensão às mangas de eixo. Use uma chave especial para remover o amortecedor.



**33** Desligar a manga de eixo do suporte do amortecedor.



34

Desaperte os fixadores superiores da coluna de suspensão.



**AUTODOC recomenda:**

- SKODA SUPERB Combi (3T5) – Para evitar lesões, segure o suporte da suspensão enquanto desaparafusa os parafusos de fixação.

35

Remova o suporte de suspensão.



36

Instale o dispositivo amortecedor no compressor de molas.



**AUTODOC recomenda:**

- Observe que, quando usando um compressor de mola, as molas helicoidais precisam ser firmemente agarradas, comprimir a mola em lados opostos.
- Assegure a posição correta da mola no retentor.
- Certifique-se que as molas helicoidais entram firmemente nas alças de bloqueio.

**37**

Comprima a mola.



**38**

Limpe a haste do pistão da suspensão. Use uma escova metálica. Use spray WD-40.



**39**

Remova a porca do suporte do pistão. Chave para a porca do amortecedor de 21 mm. Use HEX n.º H7. Use uma chave de catraca.



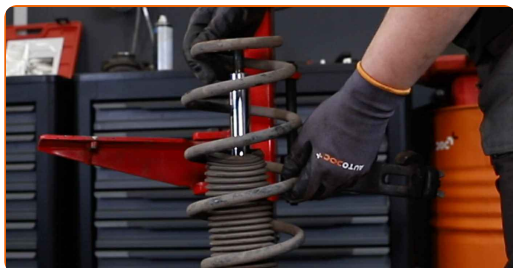
**40** Remova o coxim, bem como o batente.



**41** Solte a mola espiral.



**42** Retire a mola.



**43** Retire o fole antipoeira.



**AUTODOC recomenda:**

- Substituição: kit de suspensão – SKODA SUPERB Combi (3T5). Inspeccione cuidadosamente o suporte, o porta-bagagens e o para-choques do amortecedor. Substitua-os, caso seja necessário.

44

Retire o amortecedor antigo do compressor hidráulico de mola.



45

Instale o amortecedor novo no compressor hidráulico de mola.



**AUTODOC recomenda:**

- Antes de instalar um novo amortecedor deve bombeá-lo manualmente 3-5 vezes.

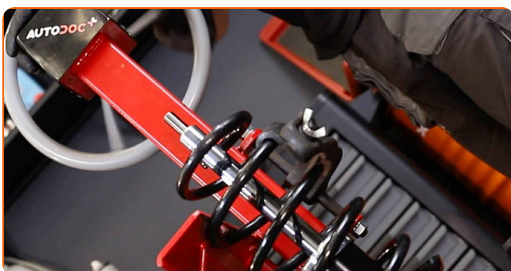
46

Instale a mola do amortecedor.



47

Comprima a mola.



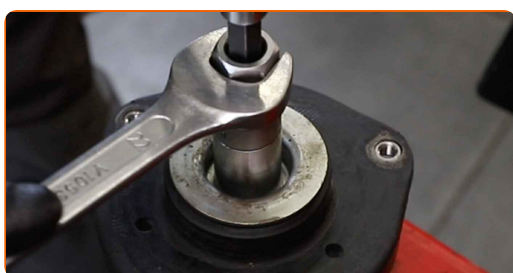
**48** Coloque o fole antipoeira.



**49** Monte o coxim, bem como o batente.



**50** Aperte a porca do suporte do amortecedor da haste do pistão. Chave para a porca do amortecedor de 21 mm. Use HEX n.º H6. Use uma chave de torque. Aperte-o para o torque de 60 Nm.



**Substituição: kit de suspensão – SKODA SUPERB Combi (3T5). Conselho:**

- Certifique-se que a mola está posicionada corretamente. Evite o seu desalinhamento.



**51** Solte a mola.



**52** Trate a haste da coluna do amortecedor. Use massa de cobre.



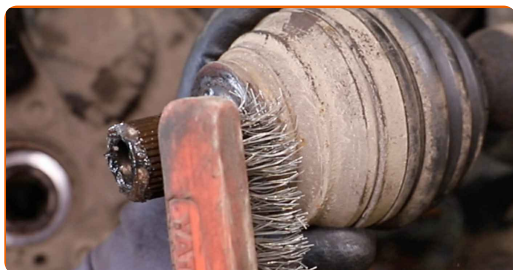
**53** Retire a coluna de suspensão montada.



**54** Limpe os assentos de montagem da coluna do amortecedor. Use uma escova metálica. Use spray WD-40.



**55** Limpe as ranhuras da junta homocinética do eixo de transmissão. Use uma escova metálica. Use spray WD-40.



**56** Trate as ranhuras da junta homocinética do eixo de transmissão. Use massa de cobre.



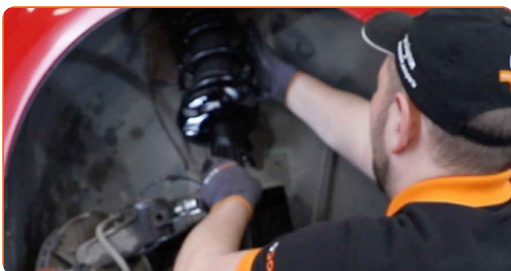
**57** Limpe o local de montagem da rótula de suspensão. Use uma escova metálica. Use spray WD-40.



**58** Limpe o local de montagem da torre da suspensão na manga do eixo. Limpe o local de montagem da junta homocinética. Use uma escova metálica. Use spray WD-40.



**59** Instale o amortecedor no arco da roda.



60

Prenda os fixadores superiores do amortecedor. Não o aperte.



**AUTODOC recomenda:**

- Importante! Segure o suporte da suspensão enquanto aparafusa os parafusos de fixação. SKODA SUPERB Combi (3T5)

61

Fixe o suporte do amortecedor na manga de eixo.



62

Instale o parafuso de fixação.



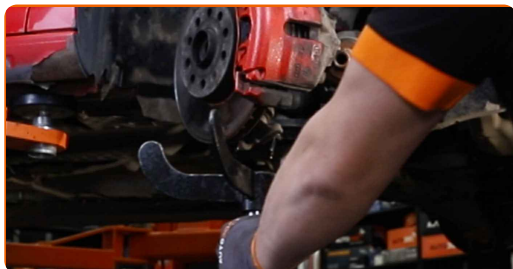
63

Aparafuse o fixador que conecta o amortecedor à manga de eixo. Use uma chave soquete nº 18. Use XZN #14. Use uma chave de catraca.



64

Retire o apoio sob a manga de eixo.

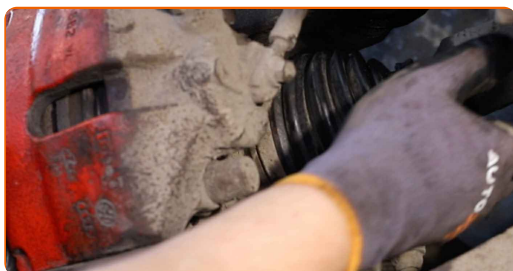


**AUTODOC recomenda:**

- Substituição: kit de suspensão – SKODA SUPERB Combi (3T5). Baixe o macaco de transmissão suavemente, sem solavancos, para evitar danificar os componentes e mecanismos.

65

Instale o eixo de transmissão.

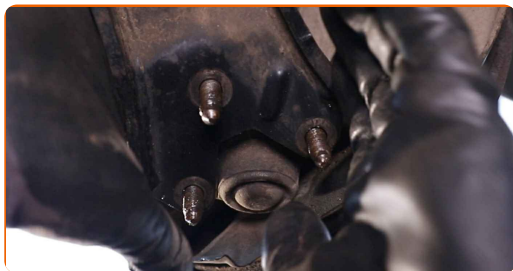


66

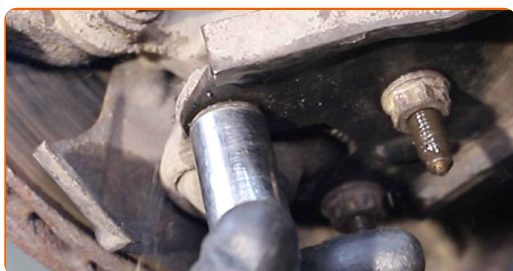
Instale e aperte o parafuso do eixo de transmissão. Use a chave de caixa de 12 pontos n.º 24. Use uma chave de catraca.



**67** Ligue a rótula de suspensão ao braço da suspensão.



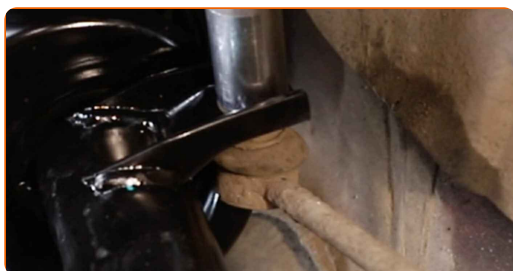
**68** Aperte os parafusos que ligam a junta esférica ao braço de suspensão. Use uma chave soquete nº 16. Use uma chave de catraca.



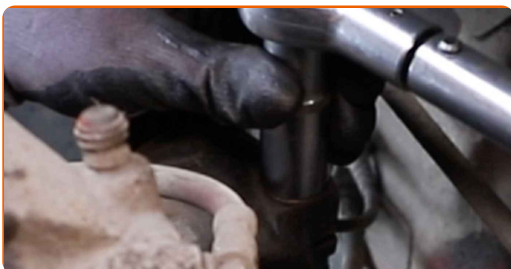
**69** Instale o terminal do estabilizador transversal.



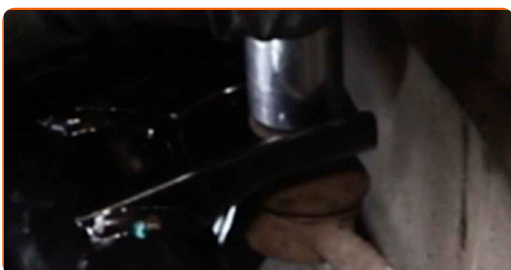
**70** Aperte o fixador da bieleta da barra estabilizadora. Use uma chave soquete nº 18. Use XZN #6. Use uma chave de catraca.



- 71** Aperte os fixadores inferiores do dispositivo amortecedor. Use uma chave soquete nº 18. Use XZN #14. Use uma chave de torque. Aperte-o para o torque de 70 Nm.+90°



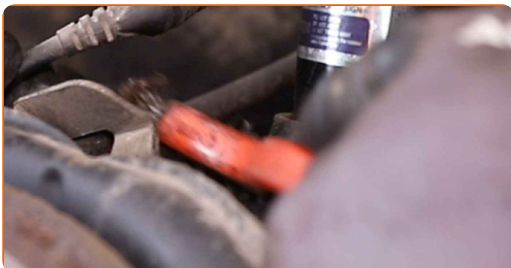
- 72** Desaparafuse o fixador que conecta bieleta da barra estabilizadora à barra estabilizadora. Use uma chave soquete nº 18. Use XZN #6. Use uma chave de torque. Aperte-o para o torque de 65 Nm.



- 73** Aperte os fixadores que ligam a junta esférica ao braço de suspensão. Use uma chave soquete nº 16. Use uma chave de torque. Aperte-o para o torque de 60 Nm.



- 74** Limpe o suporte de fixação da mangueira do travão. Use uma escova metálica. Use spray WD-40.



**75** Instale o suporte da mangueira do travão.



**76** Aperte o fixador que liga o suporte da mangueira do travão à torre da suspensão. Use uma chave combinada nº 10.



**77** Aperte o suporte de fixação da mangueira do travão do amortecedor. Use uma chave soquete nº 10. Use uma chave de torque. Aperte-o para o torque de 12 Nm.



**78** Conecte os fios do sensor ABS.



**79** Limpe o local de montagem do aro do pneu. Use uma escova metálica.



- 80** Trate a superfície onde o disco de travão entra em contacto com o aro da roda. Utilize massa lubrificante de cerâmica.



- 81** Limpe a superfície do disco de travão. Utilize um produto de limpeza para travões.



**AUTODOC recomenda:**

- Substituição: kit de suspensão – SKODA SUPERB Combi (3T5). Depois de aplicar o spray, espere alguns minutos.

- 82** Instale a roda.



**AUTODOC recomenda:**

- Aviso! Para evitar lesões, deve segurar a roda enquanto enrosca os parafusos de fixação do automóvel. SKODA SUPERB Combi (3T5)

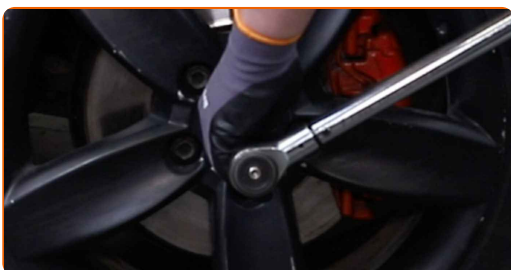


**83** Aperte os parafusos da roda. Use o soquete de impacto para roda #17.

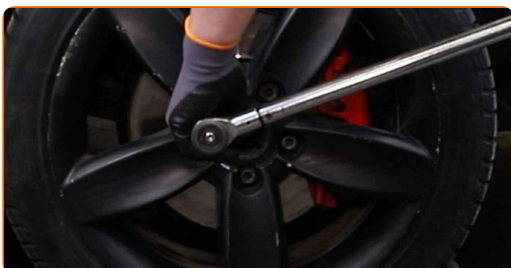


**84** Abaixar o automóvel.

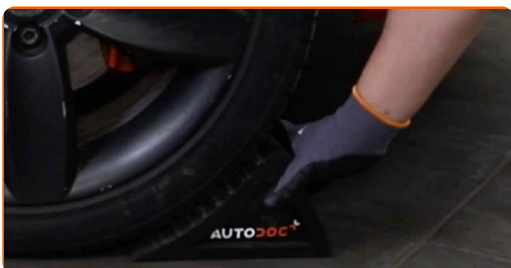
**85** Aperte o parafuso que liga o eixo de transmissão ao cubo de roda. Use a chave de caixa de 12 pontos n.º 24. Use uma chave de torque. Aperte-o para o torque de 70 Nm.+90°



**86** Apertar os parafusos da roda usando um padrão cruzado. Use o soquete de impacto para roda #17. Use uma chave de torque. Aperte-o para o torque de 120 Nm.



**87** Retire os macacos e calços.



- 88** Aperte os fixadores superiores da coluna de suspensão. Use uma chave soquete nº 13. Use uma chave de torque. Aperte-o para o torque de 15 Nm.+90°



- 89** Trate os fixadores do apoio da coluna de suspensão. Use massa de cobre.



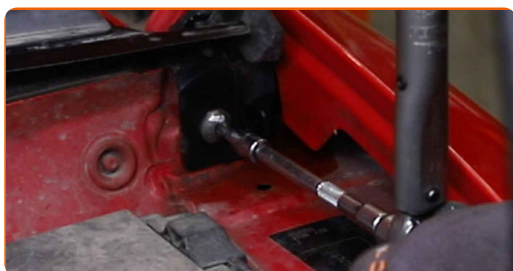
- 90** Monte o painel de plástico.



- 91** Aperte os fixadores do painel de plástico. Use Torx T30. Use uma chave de catraca.



- 92 Aperte os parafusos do painel de plástico. Use Torx T30. Use uma chave de torque. Aperte-o para o torque de 8 Nm.



- 93 Instale o selo de borracha.



- 94 Remova a proteção do guarda-lamas.

- 95 Feche o capô.

**MUITO BEM!** 

**VER MAIS TUTORIAIS**

# AUTODOC – ALTA QUALIDADE E PEÇAS DE AUTOMÓVEIS A PREÇOS ACESSÍVEIS ONLINE

APLICATIVO MÓVEL AUTODOC: AGARRE ÓTIMAS OFERTAS E FAÇA COMPRAS CONVENIENTEMENTE



**+ AUTODOC**

GET IT ON  **Google Play**

 **Download on the App Store**

**Download**

**UMA ENORME SELEÇÃO DE PEÇAS DE REPOSIÇÃO PARA O SEU AUTOMÓVEL**

**AMORTECEDOR: UMA AMPLA SELEÇÃO**

## **(i) DISCLAIMER (ISENÇÃO DE RESPONSABILIDADE):**

O documento contém apenas recomendações gerais que podem ser úteis para os Senhores quando procederem a trabalhos de reparação ou substituição. AUTODOC não se responsabiliza por qualquer perda, lesão, danificação de propriedade que ocorre durante o processo de reparação ou substituição devido a utilização incorreta ou interpretação errada da informação fornecida.

AUTODOC não se responsabiliza por qualquer possível erro ou falta de clareza contidos neste guia. A informação fornecida destina-se exclusivamente a fins de informação e não pode substituir as instruções de especialista.

AUTODOC não se responsabiliza pelo uso incorreto ou perigoso de equipamento, ferramentas e peças de automóvel. AUTODOC recomenda fortemente usar do máximo cuidado e observar as regras de segurança quando proceder a trabalhos de reparação ou substituição. Lembramos: o uso de peças de automóvel de qualidade inferior não garante o nível apropriado de segurança no trânsito.

© Copyright 2023 – Todos os conteúdos deste site, especialmente textos, fotografias e gráficos, estão sob a proteção do copyright. AUTODOC SE reserva todos os direitos, incluindo os direitos de reprodução, publicação, edição e tradução.