



Como mudar
amortecedores da parte
traseira em **SKODA YETI**
(5L) - guia de
substituição

TUTORIAL EM VÍDEO SEMELHANTE



Este vídeo mostra o procedimento de substituição de uma peça de automóvel semelhante noutro veículo

Importante!

Este procedimento de substituição pode ser usado para:

SKODA YETI (5L) 1.6 TDI, SKODA YETI (5L) 1.8 TSI 4x4, SKODA YETI (5L) 2.0 TDI, SKODA YETI (5L) 1.2 TSI, SKODA YETI (5L) 2.0 TDI 4x4, SKODA YETI (5L) 1.4 TSI, SKODA YETI (5L) 1.6, SKODA YETI (5L) 1.4 TSI 4x4

Os passos podem variar ligeiramente dependendo do design do automóvel.

Este tutorial foi criado com base no procedimento de substituição de uma peça de automóvel semelhante em: SKODA Octavia II Combi (1Z5) 1.8 TSI

**SUBSTITUIÇÃO: AMORTECEDOR – SKODA YETI (5L).
FERRAMENTAS DE QUE PODERÁ NECESSITAR:**



- Escova de Arame
- Spray WD-40
- Produto de limpeza para travões
- Massa de cobre
- Chave Combinada n.º 18
- Chave de caixa n.º 16
- Chave de caixa n.º 17
- Chave de caixa n.º 18
- Chave de caixa n.º 21
- Ponta de Torx T25
- Soquete de impacto para roda n.º 17
- Chave de catraca
- Chave dinamométrica
- Vira-macho
- Chave para amortecedor n.º DD6
- Chave para amortecedor n.º DD8
- Torninho
- Pé-de-cabra
- Macaco hidráulico para caixa de transmissão
- Calço de roda

Comprar ferramentas

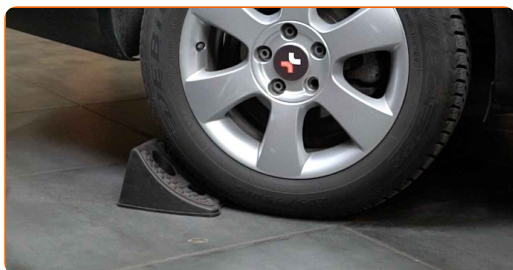
Substituição: amortecedor – SKODA YETI (5L). Conselho:

- Ambos os amortecedores da suspensão traseira devem ser substituídos simultaneamente.
- O procedimento de substituição é idêntico para os amortecedores esquerdo e direito da suspensão traseira.
- Todo o trabalho deve ser feito com o motor parado.

SUBSTITUIÇÃO: AMORTECEDOR – SKODA YETI (5L). UTILIZE O SEGUINTE PROCEDIMENTO:

1

Fixe as rodas com os calços.



2

Solte os parafusos de montagem das rodas. Use o soquete de impacto para roda #17.



3

Elevar a parte traseira do carro e fixar em suportes.

4

Desaperte os parafusos da roda.

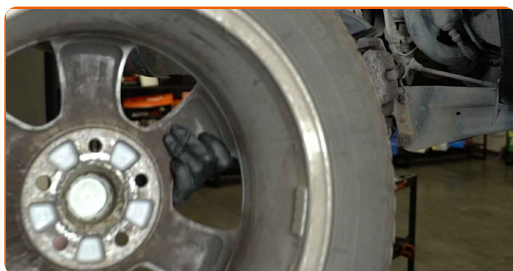


Substituição: amortecedor – SKODA YETI (5L). Conselho da AUTODOC:

- Para evitar uma lesão, segure a roda ao desapertar os parafusos.

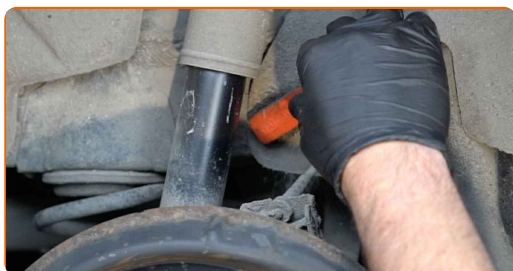
5

Retire a roda.

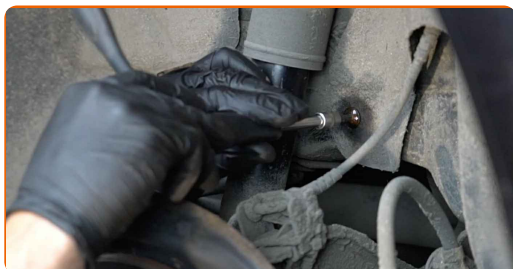


6

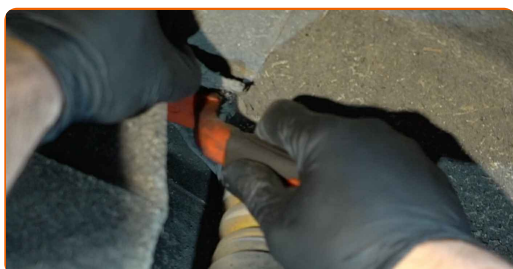
Limpe os fixadores da proteção das cavas de roda. Use uma escova metálica. Use spray WD-40.



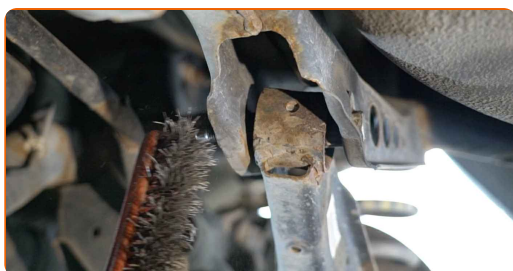
- 7** Desparafuse e remova os elementos de fixação da cobertura do arco da roda. Use Torx T25. Use uma chave de catraca.



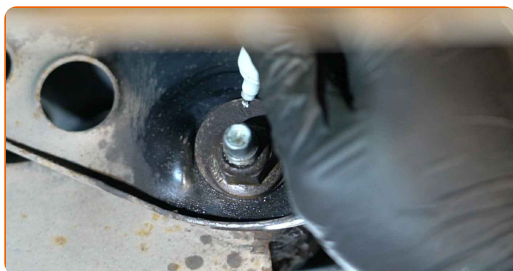
- 8** Limpe os elementos de fixação do amortecedor. Use uma escova metálica. Use spray WD-40.



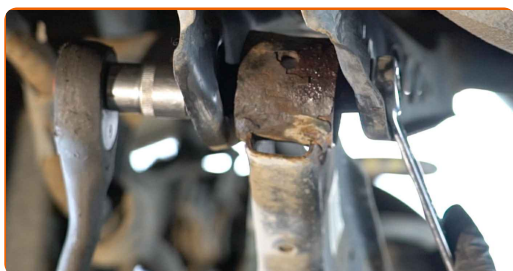
- 9** Limpe todas as juntas do braço. Use uma escova metálica. Use spray WD-40.



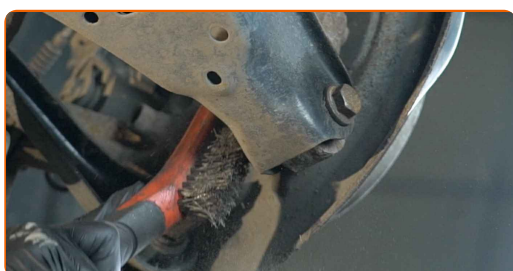
- 10** Marque o parafuso de ajuste da divergência.



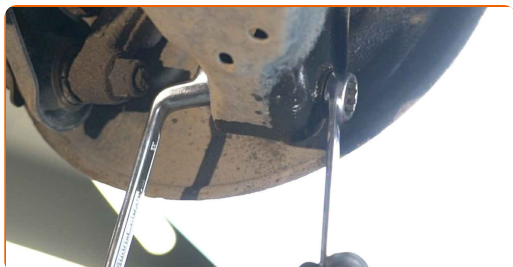
- 11** Desaparafuse a fixação do braço da barra. Use uma chave combinada nº 18. Use uma chave soquete nº 18. Use uma chave de catraca.



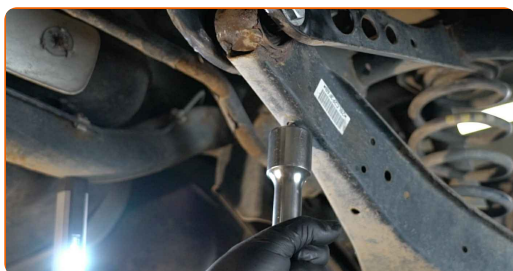
- 12** Limpe todas as juntas do braço. Use uma escova metálica. Use spray WD-40.



- 13** Desenrosque o elemento que fixa o braço de suspensão à manga do eixo traseiro. Use uma chave combinada nº 18 (2 peças).

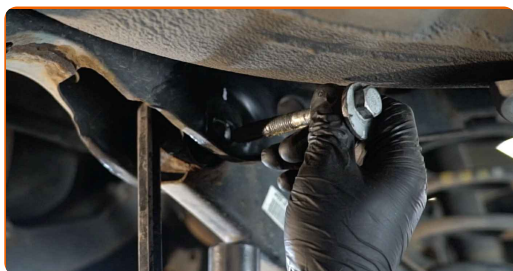


- 14** Apoie o braço. Use um macaco hidráulico de caixa de transmissão.



15

Remova o parafuso de fixação. Use uma chave combinada nº 18. Utilize um pé-de-cabra.



16

Retire o suporte por baixo do braço.

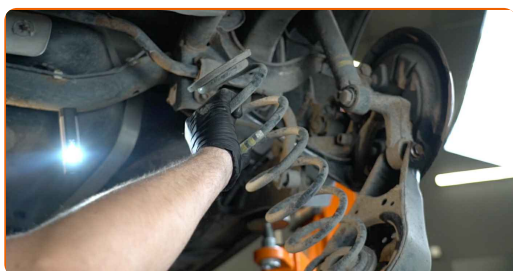


Substituição: amortecedor – SKODA YETI (5L). AUTODOC recomenda:

- Baixe o macaco hidráulico para caixa de transmissão suavemente, sem abanões, para evitar danificar os conjuntos e mecanismos.

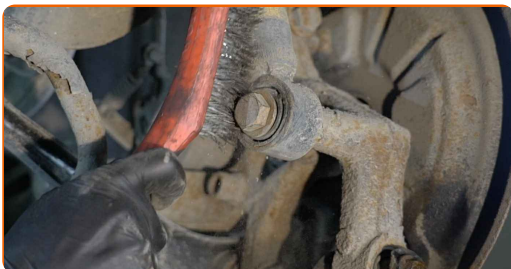
17

Puxe para baixo o braço da suspensão. Retirar a mola.



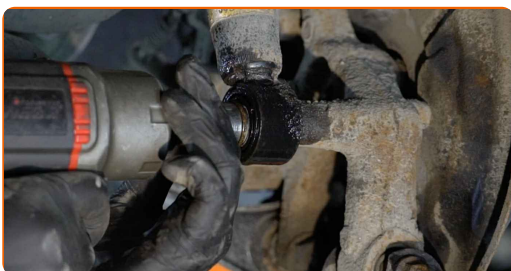
18

Limpe os elementos de fixação do amortecedor. Use uma escova metálica. Use spray WD-40.



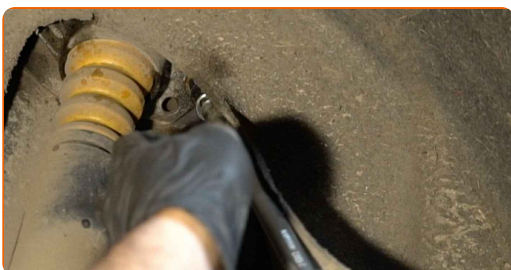
19

Desaperte a fixação inferior do amortecedor. Use uma chave soquete nº 21. Use uma chave de tarraxa.



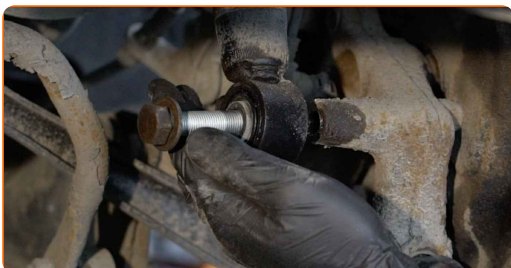
20

Desaperte a fixação superior do amortecedor. Use uma chave soquete nº 16. Use uma chave de catraca.



21

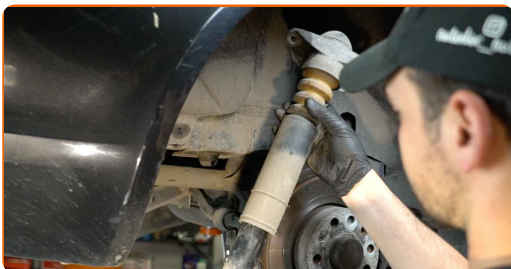
Retire os parafusos de fixação.



AUTODOC recomenda:

- SKODA YETI (5L) – Para evitar lesões, segure o amortecedor enquanto desaparafusa os parafusos de fixação.

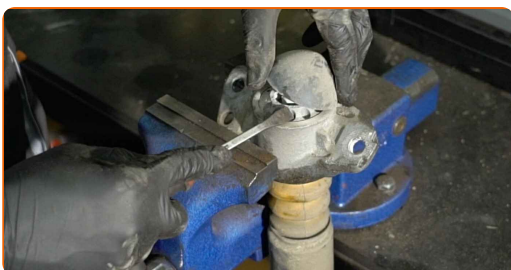
22 Remova o amortecedor.



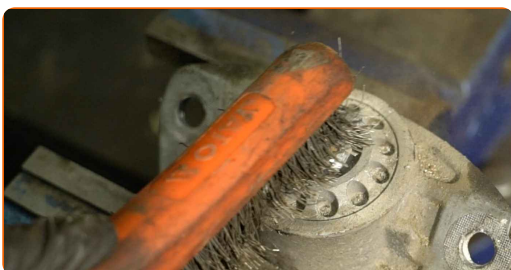
23 Prenda o amortecedor num torno.



24 Remova a tampa protetora do suporte do amortecedor. Utilize um pé-de-cabra.



25 Limpe o elemento de fixação de componentes do amortecedor. Use uma escova metálica. Use spray WD-40.



26 Retire a fixação da haste do pistão do amortecedor. Utilize a chave para amortecedor DDNº6. Use uma chave soquete nº 17. Use uma chave de catraca.

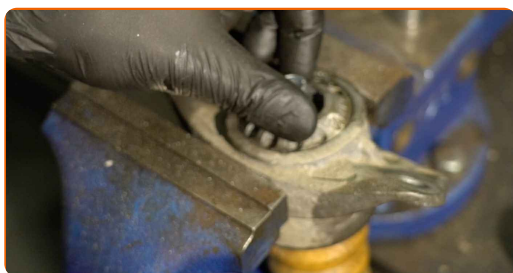


27 Remova o suporte do amortecedor, a coifa e o batente de encosto do amortecedor.

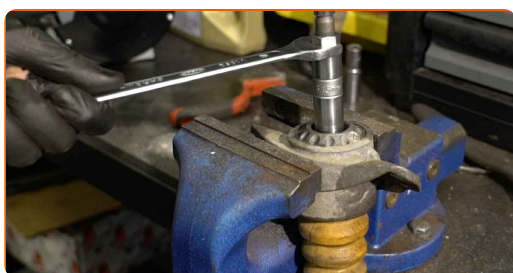
AUTODOC recomenda:

- Substituição: amortecedor – SKODA YETI (5L). Inspeccione cuidadosamente o suporte, o porta-bagagens e o para-choques do amortecedor. Substitua-os, caso seja necessário.
- Antes de instalar um novo amortecedor deve bombeá-lo manualmente 3-5 vezes.

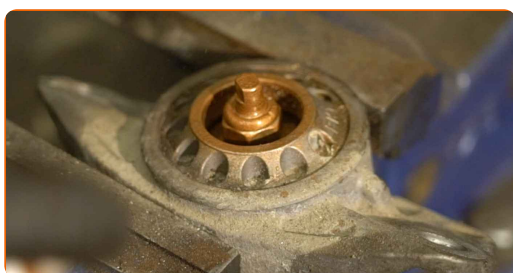
28 Instale o suporte, a coifa e o batente de encosto do amortecedor no novo amortecedor.



29 Aperte a porca da haste do amortecedor. Utilize a chave para amortecedor DDNº8. Use uma chave soquete nº 16. Use uma chave de torque. Aperte-o para o torque de 25 Nm.



30 Trate do elemento fixador da haste do amortecedor. Use massa de cobre.

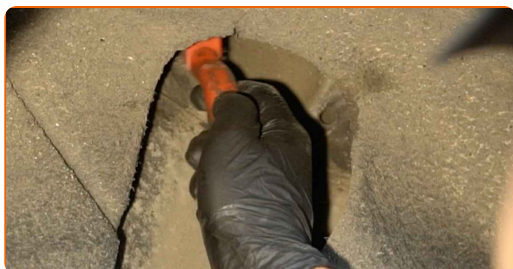


31 Instale a tampa protetora do suporte do amortecedor.

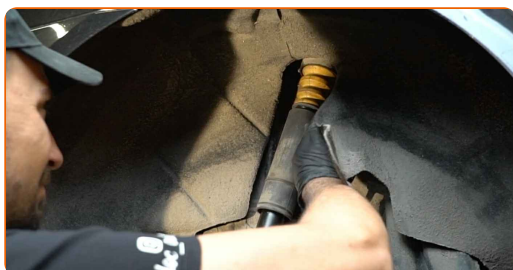


32 Liberte o torno e retire o amortecedor.

33 Limpe os locais de montagem do amortecedor. Use uma escova metálica. Use spray WD-40.



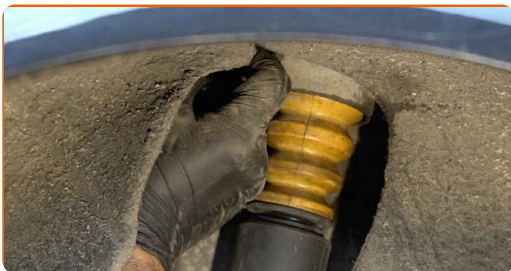
34 Coloque o amortecedor no arco da roda e fixe-o.



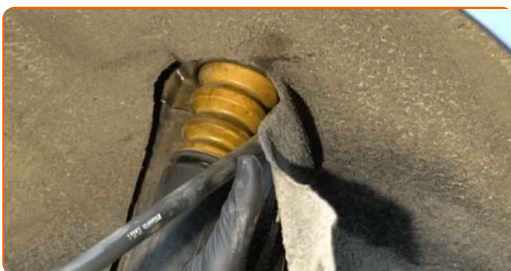
AUTODOC recomenda:

- **Importante!** Segure o amortecedor enquanto aparafusa os parafusos de fixação.
SKODA YETI (5L)

35 Instale o parafuso de fixação.



36 Aperte o fixador superior do amortecedor. Use uma chave soquete nº 16. Use uma chave de catraca.



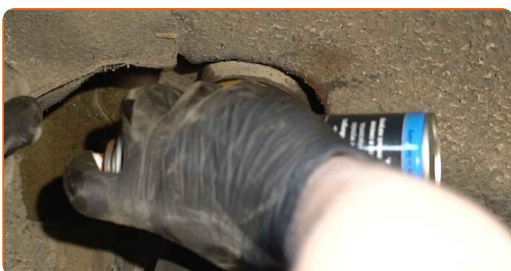
37 Apertar a fixação superior do amortecedor. Use uma chave soquete nº 16. Use uma chave de torque. Aperte-o para o torque de 50 Nm.+45°



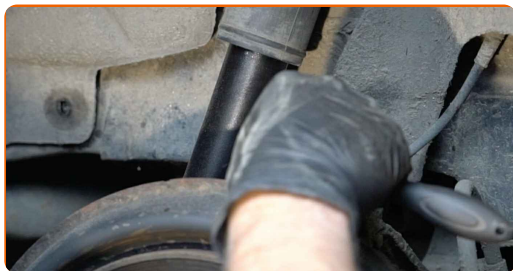
AUTODOC recomenda:

- Importante! Certifique-se de utilizar novos fixadores.

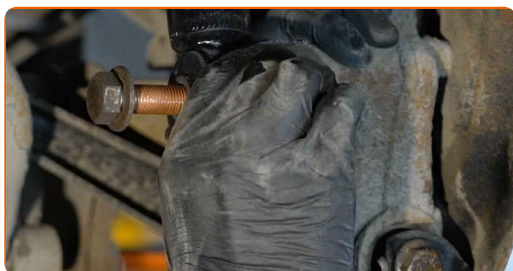
38 Trate os fixadores do amortecedor. Use massa de cobre.



39 Instale e aperte os elementos de fixação da cobertura do arco da roda. Use Torx T25. Use uma chave de catraca.



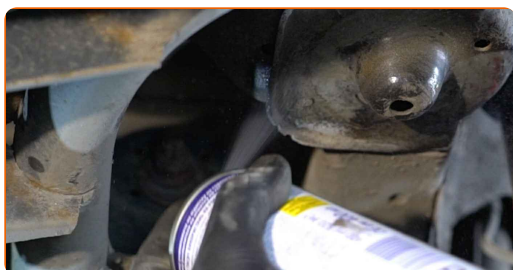
40 Instale o parafuso de fixação.



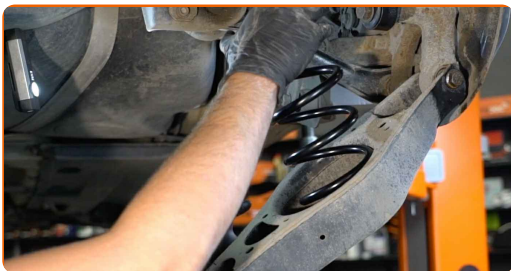
41 Aparafuse o fixador inferior do amortecedor. Use uma chave soquete nº 21. Use uma chave de catraca.



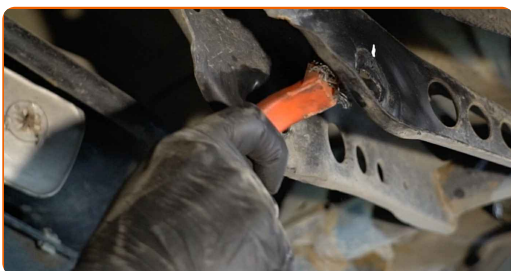
42 Limpe os locais de montagem da mola espiral. Use uma escova metálica. Use spray WD-40.



43 Instale o compressor de mola em conjunto com os suportes de borracha nos locais de montagem.



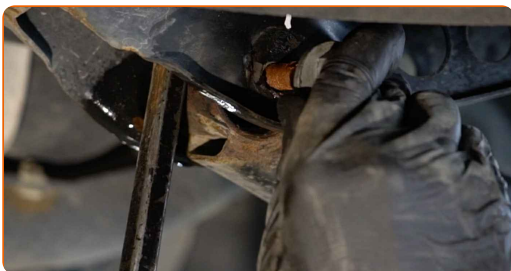
44 Limpe os locais de montagem e a rosca do braço da suspensão. Use uma escova metálica. Use spray WD-40.



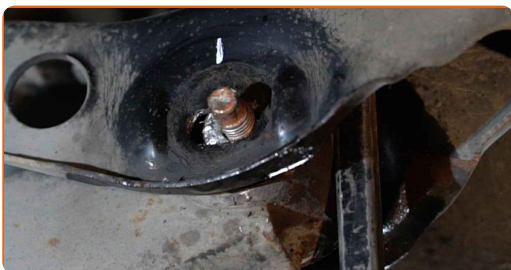
45 Apoie o braço. Use um macaco hidráulico de caixa de transmissão. Utilize um pé-de-cabra.



46 Instale o parafuso de fixação.



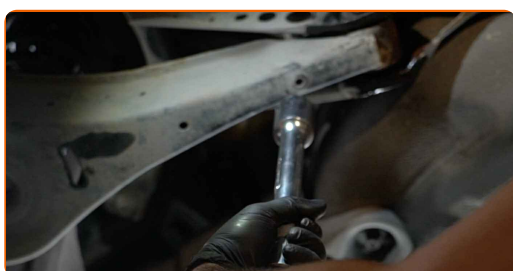
47 Ajuste a posição do pino de alinhamento de acordo com a marca.



- 48** Enrosque o fixador, que liga o braço de controlo à subestrutura. Use uma chave soquete nº 18. Use uma chave de catraca.



- 49** Retire o suporte por baixo do braço.

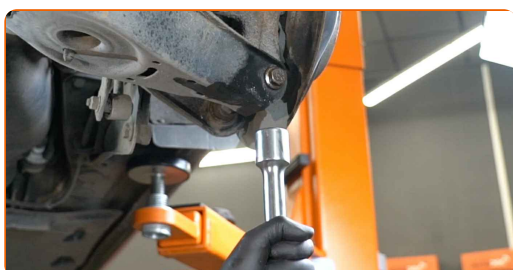


AUTODOC recomenda:

- Substituição: amortecedor – SKODA YETI (5L). Baixe o macaco de transmissão suavemente, sem solavancos, para evitar danificar os componentes e mecanismos.

- 50** Enrosque o fixador, que liga o braço de controlo à subestrutura. Use uma chave combinada nº 18 (2 peças).

- 51** Apoie o braço. Use um macaco hidráulico de caixa de transmissão.



- 52** Aperte a fixação inferior do amortecedor. Use uma chave soquete nº 21. Use uma chave de torque. Aperte-o para o torque de 130 Nm.+90°



AUTODOC recomenda:

- Importante! Certifique-se de utilizar novos fixadores.

- 53** Aparafuse o elemento fixador, que liga o braço de suspensão à manga de eixo traseira. Use uma chave combinada nº 18 (2 peças).



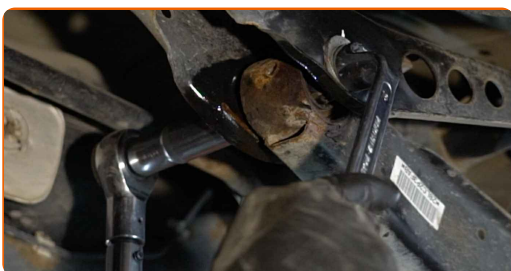
- 54** Aperte o elemento que fixa o braço de suspensão à manga do eixo traseiro. Use uma chave combinada nº 18. Use uma chave soquete nº 18. Use uma chave de torque. Aperte-o para o torque de 90 Nm.+90°



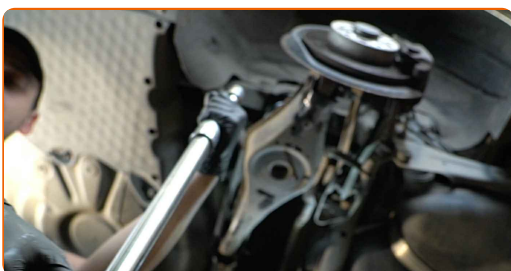
AUTODOC recomenda:

- **Importante!** Certifique-se de utilizar novos fixadores.

55 Aperte a fixação do braço na barra. Use uma chave combinada nº 18. Use uma chave soquete nº 18. Use uma chave de torque. Aperte-o para o torque de 95 Nm.



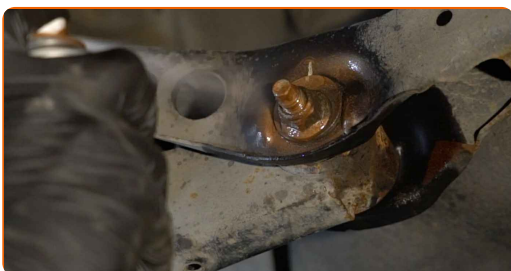
56 Retire o suporte por baixo do braço.



AUTODOC recomenda:

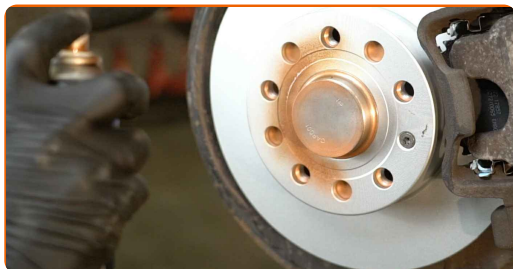
- **SKODA YETI (5L)** – Não baixe o macaco de transmissão abruptamente, para evitar danificar os componentes e mecanismos do automóvel.

57 Trate os fixadores do amortecedor. Trate todas as juntas do braço. Use massa de cobre.



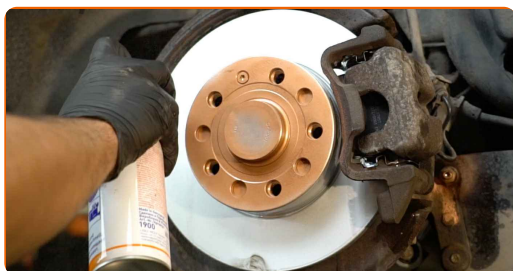
58

Trate a superfície onde o disco de travão entra em contacto com o aro da roda. Use massa de cobre.



59

Limpe a superfície do disco de travão. Utilize um produto de limpeza para travões.



Substituição: amortecedor – SKODA YETI (5L). Conselho de especialistas da AUTODOC:

- Após aplicar o spray, espere alguns minutos.

60

Instale a roda.

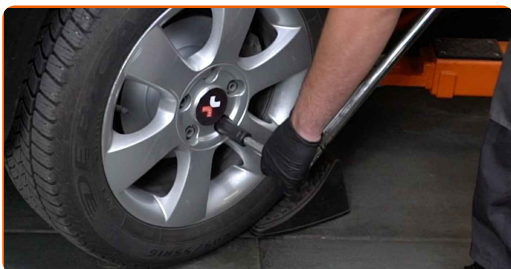


61

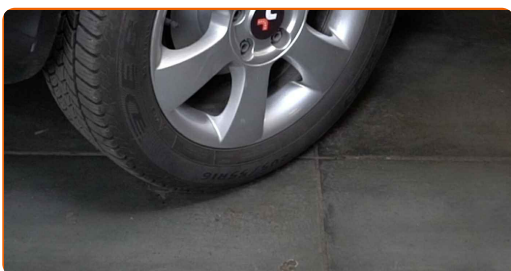
Aperte os parafusos da roda. Use o soquete de impacto para roda #17.



- 62 Baixar o carro e trabalhar em ordem transversal, apertar os parafusos das rodas. Use o soquete de impacto para roda #17. Use uma chave de torque. Aperte-o para o torque de 120 Nm.



- 63 Retire os macacos e calços.



MUITO BEM! 

[VER MAIS TUTORIAIS](#)

AUTODOC – ALTA QUALIDADE E PEÇAS DE AUTOMÓVEIS A PREÇOS ACESSÍVEIS ONLINE

APLICATIVO MÓVEL AUTODOC: AGARRE ÓTIMAS OFERTAS E FAÇA COMPRAS CONVENIENTEMENTE



+ AUTODOC

GET IT ON  **Google Play**

 **Download on the App Store**

Download

UMA ENORME SELEÇÃO DE PEÇAS DE REPOSIÇÃO PARA O SEU AUTOMÓVEL

AMORTECEDOR: UMA AMPLA SELEÇÃO

(i) DISCLAIMER (ISENÇÃO DE RESPONSABILIDADE):

O documento contém apenas recomendações gerais que podem ser úteis para os Senhores quando procederem a trabalhos de reparação ou substituição. AUTODOC não se responsabiliza por qualquer perda, lesão, danificação de propriedade que ocorre durante o processo de reparação ou substituição devido a utilização incorreta ou interpretação errada da informação fornecida.

AUTODOC não se responsabiliza por qualquer possível erro ou falta de clareza contidos neste guia. A informação fornecida destina-se exclusivamente a fins de informação e não pode substituir as instruções de especialista.

AUTODOC não se responsabiliza pelo uso incorreto ou perigoso de equipamento, ferramentas e peças de automóvel. AUTODOC recomenda fortemente usar do máximo cuidado e observar as regras de segurança quando proceder a trabalhos de reparação ou substituição. Lembramos: o uso de peças de automóvel de qualidade inferior não garante o nível apropriado de segurança no trânsito.

© Copyright 2023 – Todos os conteúdos deste site, especialmente textos, fotografias e gráficos, estão sob a proteção do copyright. AUTODOC SE reserva todos os direitos, incluindo os direitos de reprodução, publicação, edição e tradução.