



Como mudar discos de  
travão da parte dianteira  
em **VAUXHALL Meriva**  
**Mk I (A) (X03)** - guia de  
substituição

## TUTORIAL EM VÍDEO SEMELHANTE



Este vídeo mostra o procedimento de substituição de uma peça de automóvel semelhante noutro veículo

### **Importante!**

Este procedimento de substituição pode ser usado para:

VAUXHALL Meriva Mk I (A) (X03) 1.7 DTI, VAUXHALL Meriva Mk I (A) (X03) 1.6 i, VAUXHALL Meriva Mk I (A) (X03) 1.6 i 16V, VAUXHALL Meriva Mk I (A) (X03) 1.8 i 16V, VAUXHALL Meriva Mk I (A) (X03) 1.7 CDTI, VAUXHALL Meriva Mk I (A) (X03) 1.3 CDTI, VAUXHALL Meriva Mk I (A) (X03) 1.4 16V Twinport, VAUXHALL Meriva Mk I (A) (X03) 1.6 i 16V Twinport

Os passos podem variar ligeiramente dependendo do design do automóvel.

Este tutorial foi criado com base no procedimento de substituição de uma peça de automóvel semelhante em: OPEL Astra H Caravan (A04) 1.3 CDTI (L35)

**SUBSTITUIÇÃO: DISCOS DE TRAVÃO – VAUXHALL  
MERIVA MK I (A) (X03). LISTA DAS FERRAMENTAS DE  
QUE IRÁ NECESSITAR:**



- Escova de Arame
- Escova de limpeza de nylon
- Spray WD-40
- Produto de limpeza para travões
- Massa de cobre
- Chave de caixa n.º 18
- ponta hexagonal n.º H5
- ponta hexagonal n.º H7
- Soquete de impacto para roda n.º 17
- Chave de catraca
- Chave dinamométrica
- Ferramenta reposicionador de travões
- Chave De Fenda Plana
- Pé-de-cabra
- Alicates
- Calço de roda

**Comprar ferramentas**

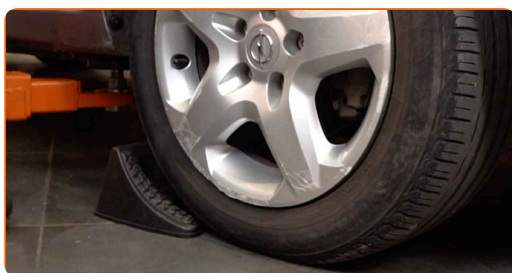
**Substituição: discos de travão – VAUXHALL Meriva Mk I (A) (X03). AUTODOC recomenda:**

- Substitua os discos de travão no carro VAUXHALL Meriva Mk I (A) (X03) em conjunto completo para cada eixo. Independentemente do estado dos componentes. Isto irá assegurar mesmo a travagem.
- O procedimento de substituição é idêntico para ambos os discos de travão no mesmo eixo.
- Ao mudar os discos de travão, substituir sempre as pastilhas de travão.
- Todo o trabalho deve ser feito com o motor parado.

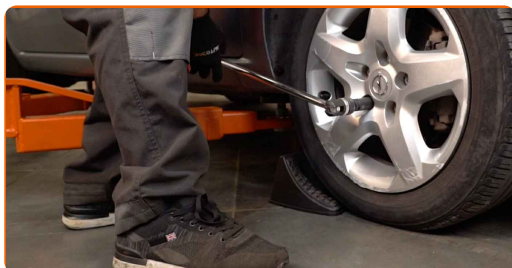
**SUBSTITUIÇÃO: DISCOS DE TRAVÃO – VAUXHALL MERIVA MK I (A) (X03). UTILIZE O SEGUINTE PROCEDIMENTO:**

**1** Abra o capô. Desaperte a tampa do reservatório de líquido dos travões.

**2** Fixe as rodas com os calços.



**3** Solte os parafusos de montagem das rodas. Use o soquete de impacto para roda #17.



4 Elevar a parte dianteira do carro e fixar em suportes.

5 Desaperte os parafusos da roda.



**AUTODOC recomenda:**

- Importante! Segure a roda enquanto desenrosca os parafusos de fixação.  
VAUXHALL Meriva Mk I (A) (X03)

6 Retire a roda.



7 Solte a mola de retenção da pinça de travão. Use uma chave de fenda plana.



**8** Remova as tampas anti poeira dos pinos de guia da pinça do travão. Use uma chave de fenda plana.



**9** Limpe os elementos de fixação da pinça de travão. Use uma escova metálica. Use spray WD-40.

**10** Desaparafuse a fixação de pinça de travão. Use HEX n.º H7. Use uma chave de catraca.



**11** Afaste as pastilhas de travão. Utilize um pé-de-cabra.



**12** Retire a pinça de travão.



Substituição: discos de travão – VAUXHALL Meriva Mk I (A) (X03). Os profissionais recomendam:

- Prenda a pinça à suspensão ou à estrutura com um fio sem desligar da mangueira de travão para evitar a despressurização do sistema de travagem.
- Certifique-se de que a pinça de travão não está solta na mangueira do travão.
- Não pressione o pedal do travão depois de a pinça do travão ter sido removida. Como resultado, o pistão pode sair do cilindro de travão, e pode ocorrer a fuga de fluido de travão e a despressurização do sistema.
- Verifique o suporte da pinça do travão, os pinos-guia da pinça do travão e os foles. Limpe-os. Substitua, se necessário.

13

Remover as pastilhas de travão.



14

Limpe os fixadores do suporte da pinça de travão. Use uma escova metálica. Use spray WD-40.



15

Desaperte a fixação da braçadeira da pinça. Use uma chave soquete n° 18. Use uma chave de catraca.



16

Retire os parafusos de fixação (2 peças).

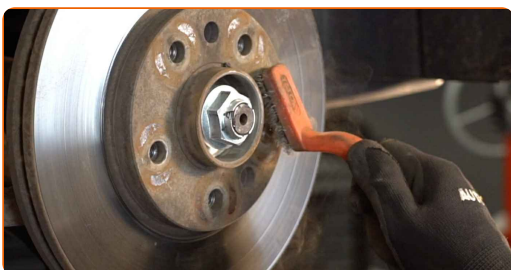
17

Retire a braçadeira da pinça.



18

Limpe o fixador do disco de travão. Use uma escova metálica. Use spray WD-40.



19

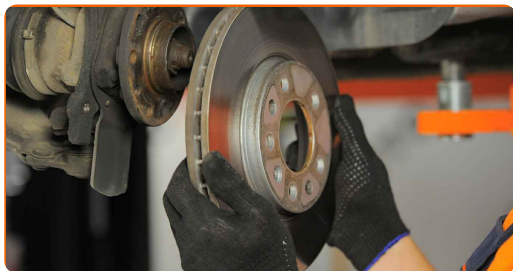
Desaperte a fixação do disco de travão. Use HEX n.º H5. Use uma chave de catraca.





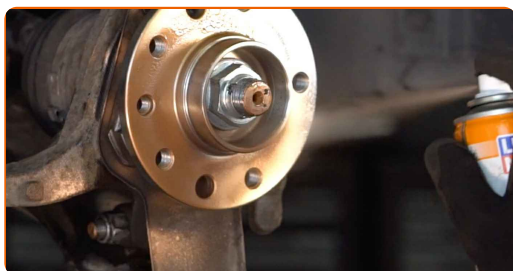
20

Remova o disco de travão.



21

Limpe o cubo. Use uma escova metálica. Trate a superfície de contacto. Use massa de cobre.



22

Instale o disco de travão.



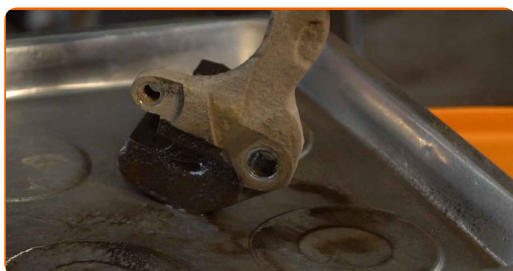
23

Aperte a fixação do disco de travão. Use HEX n.º H5. Use uma chave de torque. Aperte-o para o torque de 7 Nm.



24

Limpe a braçadeira da pinça de travão de sujidade e poeira. Use uma escova metálica. Utilize um produto de limpeza para travões.



**AUTODOC recomenda:**

- Substituição: discos de travão – VAUXHALL Meriva Mk I (A) (X03). Depois de aplicar o spray, espere alguns minutos.

25

Instale a braçadeira da pinça do travão.

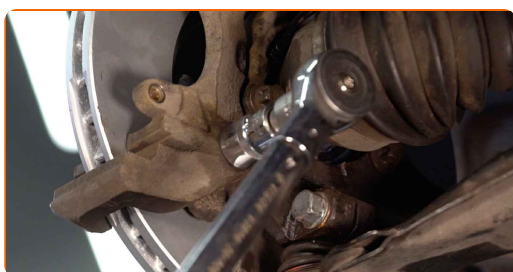


26

Instale os parafusos de fixação (2 peças).

27

Aperte a braçadeira da pinça do travão. Use uma chave soquete nº 18. Use uma chave de torque. Aperte-o para o torque de 100 Nm.



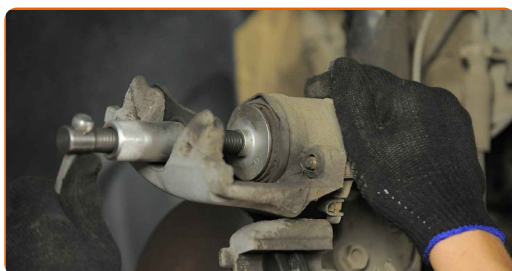
- 28** Trate o pistão da pinça de travão. Utilize a escova de limpeza de nylon. Utilize um produto de limpeza para travões.



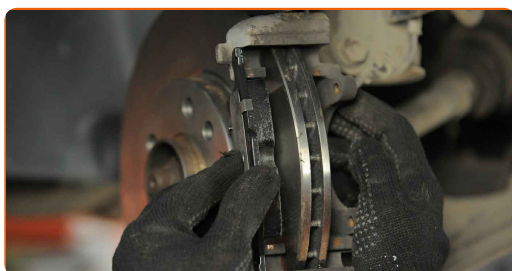
**Substituição: discos de travão – VAUXHALL Meriva Mk I (A) (X03). Conselho:**

- Após aplicar o spray, espere alguns minutos.

- 29** Pressione no pistão da pinça do travão. Use a ferramenta reposicionador de travões.



- 30** Instale as pastilhas de travão.



- 31.1** Instale a pinça do travão e fixe-o.



**31.2**

Use HEX n.º H7 Use uma chave de torque. Aperte-o para o torque de 30 Nm.



**32**

Instale as tampas anti poeira dos pinos de guia da pinça de travão.



**33**

Instale a mola de retenção da pinça do travão. Use uma chave de fenda plana. Use alicates.



**34**

Trate a superfície onde o disco de travão entra em contacto com o aro da roda. Use massa de cobre.



**35**

Limpe a superfície do disco de travão. Utilize um produto de limpeza para travões.



**AUTODOC recomenda:**

- Substituição: discos de travão – VAUXHALL Meriva Mk I (A) (X03). Depois de aplicar o spray, espere alguns minutos.

**36**

Instale a roda.



**Substituição: discos de travão – VAUXHALL Meriva Mk I (A) (X03). Conselho de especialistas da AUTODOC:**

- Para evitar lesões, segure a roda quando apertar os parafusos de fixação.

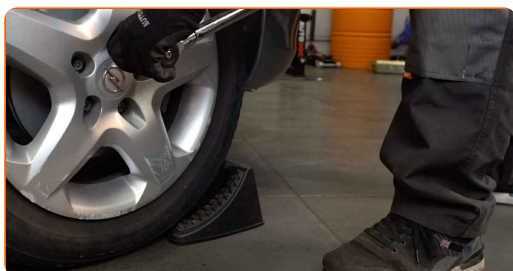
**37**

Aperte os parafusos da roda. Use o soquete de impacto para roda #17.



**38**

Baixar o carro e trabalhar em ordem transversal, apertar os parafusos das rodas. Use o soquete de impacto para roda #17. Use uma chave de torque. Aperte-o para o torque de 110 Nm.



39

Retire os macacos e calços.



**AUTODOC recomenda:**

- Important! Substituição: discos de travão – VAUXHALL Meriva Mk I (A) (X03). Verifique o nível de líquido dos travões no depósito e encha-o, caso seja necessário.

40

Aperte a tampa do reservatório de líquido dos travões. Feche o capô.

Substituição: discos de travão – VAUXHALL Meriva Mk I (A) (X03). Os especialistas da AUTODOC recomendam:

- Sem ligar o motor, pressione o pedal do travão várias vezes até sentir uma resistência significativa.

**MUITO BEM!** 

**VER MAIS TUTORIAIS**

## AUTODOC – ALTA QUALIDADE E PEÇAS DE AUTOMÓVEIS A PREÇOS ACESSÍVEIS ONLINE

APLICATIVO MÓVEL AUTODOC: AGARRE ÓTIMAS OFERTAS E FAÇA COMPRAS CONVENIENTEMENTE



**AUTODOC**

GET IT ON  **Google Play**

Download on the  **App Store**

**Download**

**UMA ENORME SELEÇÃO DE PEÇAS DE REPOSIÇÃO PARA O SEU AUTOMÓVEL**

**DISCOS DE TRAVÃO: UMA AMPLA SELEÇÃO**

### **(i) DISCLAIMER (ISENÇÃO DE RESPONSABILIDADE):**

O documento contém apenas recomendações gerais que podem ser úteis para os Senhores quando procederem a trabalhos de reparação ou substituição. AUTODOC não se responsabiliza por qualquer perda, lesão, danificação de propriedade que ocorre durante o processo de reparação ou substituição devido a utilização incorreta ou interpretação errada da informação fornecida.

AUTODOC não se responsabiliza por qualquer possível erro ou falta de clareza contidos neste guia. A informação fornecida destina-se exclusivamente a fins de informação e não pode substituir as instruções de especialista.

AUTODOC não se responsabiliza pelo uso incorreto ou perigoso de equipamento, ferramentas e peças de automóvel. AUTODOC recomenda fortemente usar do máximo cuidado e observar as regras de segurança quando proceder a trabalhos de reparação ou substituição. Lembramos: o uso de peças de automóvel de qualidade inferior não garante o nível apropriado de segurança no trânsito.

© Copyright 2023 – Todos os conteúdos deste site, especialmente textos, fotografias e gráficos, estão sob a proteção do copyright. AUTODOC SE reserva todos os direitos, incluindo os direitos de reprodução, publicação, edição e tradução.