



Como mudar kit de  
suspensão da parte  
dianteira em **VAUXHALL**  
**Meriva Mk I (A) (X03)** -  
guia de substituição

## TUTORIAL EM VÍDEO SEMELHANTE



Este vídeo mostra o procedimento de substituição de uma peça de automóvel semelhante noutro veículo

### **Importante!**

Este procedimento de substituição pode ser usado para:

VAUXHALL Meriva Mk I (A) (X03) 1.7 DTI, VAUXHALL Meriva Mk I (A) (X03) 1.6 i, VAUXHALL Meriva Mk I (A) (X03) 1.6 i 16V, VAUXHALL Meriva Mk I (A) (X03) 1.8 i 16V, VAUXHALL Meriva Mk I (A) (X03) 1.7 CDTI, VAUXHALL Meriva Mk I (A) (X03) 1.3 CDTI, VAUXHALL Meriva Mk I (A) (X03) 1.4 16V Twinport, VAUXHALL Meriva Mk I (A) (X03) 1.6 i 16V Twinport

Os passos podem variar ligeiramente dependendo do design do automóvel.

Este tutorial foi criado com base no procedimento de substituição de uma peça de automóvel semelhante em: OPEL Corsa C Hatchback (X01) 1.3 CDTI (F08, F68)

**SUBSTITUIÇÃO: KIT DE SUSPENSÃO – VAUXHALL  
MERIVA MK I (A) (X03). FERRAMENTAS DE QUE  
PODERÁ NECESSITAR:**



- Escova de Arame
- Spray WD-40
- Produto de limpeza para travões
- Massa de cobre
- Chave Combinada nº 18
- Chave de caixa n.º 8
- Chave de caixa n.º 18
- Chave de caixa n.º 19
- Soquete de impacto para roda nº 17
- Chave de catraca
- Chave dinamométrica
- Chave De Fenda Plana
- Chave para amortecedor DD Nº8
- Vira-macho
- Pé-de-cabra
- Compressor hidráulico de molas de suspensão
- Macaco hidráulico para caixa de transmissão
- Cobertura para guarda-lamas
- Calço de roda

**Comprar ferramentas**

**Substituição: kit de suspensão – VAUXHALL Meriva Mk I (A) (X03). Conselho da AUTODOC:**

- Ambas as colunas da suspensão dianteira devem ser substituídos simultaneamente.
- O procedimento de substituição é idêntico para as colunas de suspensão esquerda e direita da suspensão dianteira.
- Todo o trabalho deve ser feito com o motor parado.

**SUBSTITUIÇÃO: KIT DE SUSPENSÃO – VAUXHALL MERIVA MK I (A) (X03). SIGA OS SEGUINTE PASSOS:**

**1** Abra o capô.

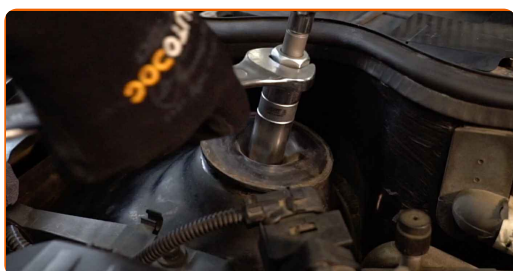
**2** Use uma cobertura de proteção para prevenir a danificação da pintura e das peças plásticas do automóvel.

**3** Remova a tampa do apoio da coluna de suspensão. Use uma chave de fenda plana.



**4** Trate a haste da coluna do amortecedor. Use uma escova metálica. Use spray WD-40.

**5** Solte o fixador superior do apoio da coluna de suspensão. Utilize a chave para amortecedor DDNº8. Use uma chave soquete nº 18. Use uma chave de catraca.



**6** Fixe as rodas com os calços.



**7** Solte os parafusos de montagem das rodas. Use o soquete de impacto para roda #17.



**8** Elevar a parte dianteira do carro e fixar em suportes.

**9** Desaperte os parafusos da roda.



**AUTODOC recomenda:**

- Importante! Segure a roda enquanto desenrosca os parafusos de fixação.  
VAUXHALL Meriva Mk I (A) (X03)

**10** Retire a roda.



**11** Limpe os elementos de fixação de conexão do estabilizador. Use uma escova metálica. Use spray WD-40.



**12** Desparafuse o fixador que conecta a bieleta da barra estabilizadora à coluna do amortecedor. Use uma chave combinada nº 18. Use uma chave soquete nº 8. Use uma chave de catraca.



**13** Remova a barra estabilizadora.



Substituição: kit de suspensão – VAUXHALL Meriva Mk I (A) (X03). AUTODOC recomenda:

- Examine os tampões da barra estabilizadora. Substitua-as se necessário.

**14** Limpe os fixadores que conectam as colunas de suspensão às mangas de eixo. Use uma escova metálica. Use spray WD-40.



**15** Retire a fixação do cabo do sensor ABS do suporte amortecedor.



**16** Desparafuse o elemento de fixação inferior que liga a coluna de suspensão às mangas de eixo. Use uma chave combinada nº 18. Use uma chave soquete nº 18. Use uma chave de tarraxa.



**17** Remova o parafuso de fixação.



**18** Eleve a manga de eixo. Use um macaco hidráulico de caixa de transmissão.



**19** Remova o parafuso de fixação.



**20** Desligar a manga de eixo do suporte do amortecedor. Utilize um pé-de-cabra.



**21** Desapertar a fixação superior de montagem do suporte do amortecedor.



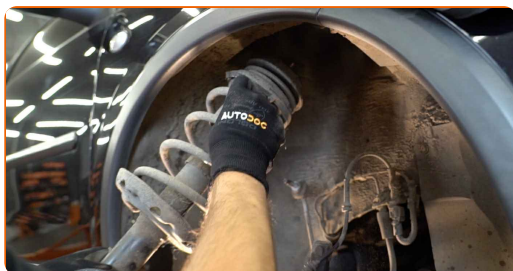


Substituição: kit de suspensão – VAUXHALL Meriva Mk I (A) (X03). Os profissionais recomendam:

- Para evitar ferimentos, segure a coluna da suspensão ao desapertar os parafusos de fixação.

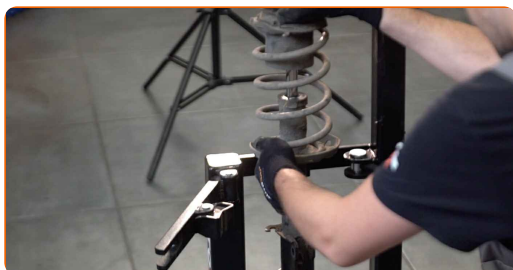
22

Remova o suporte de suspensão.



23

Coloque o suporte do amortecedor sobre a ferramenta de compressão da mola.



Substituição: kit de suspensão – VAUXHALL Meriva Mk I (A) (X03). Os especialistas da AUTODOC recomendam:

- Observe que, quando usando um compressor de mola, as molas helicoidais precisam ser firmemente agarradas, comprimir a mola em lados opostos.
- Assegure a posição correta da mola no retentor.
- Certifique-se que as molas helicoidais entram firmemente nas alças de bloqueio.

**24** Comprima a mola.



**25** Remova a porca do suporte do pistão. Use uma chave soquete nº 19. Utilize a chave para amortecedor DDNº8. Use uma chave de catraca.



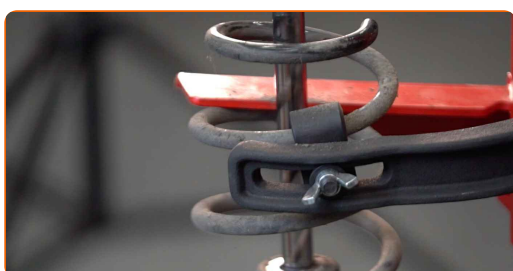
**26** Remova o suporte do amortecedor, a coifa e o batente de encosto do amortecedor.



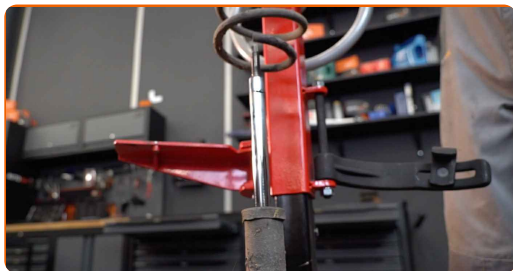
**AUTODOC recomenda:**

- Substituição: kit de suspensão – VAUXHALL Meriva Mk I (A) (X03). Inspecione cuidadosamente o suporte, o porta-bagagens e o para-choques do amortecedor. Substitua-os, caso seja necessário.

**27** Solte a mola espiral.



**28** Retire a mola.



**29** Retire o amortecedor antigo do compressor hidráulico de mola.



Substituição: kit de suspensão – VAUXHALL Meriva Mk I (A) (X03). Os especialistas da AUTODOC recomendam:

- Antes de instalar um novo amortecedor deve bombeá-lo manualmente 3-5 vezes.

**30** Instale o amortecedor novo no compressor hidráulico de mola.



**31** Instale a mola do amortecedor.



**32** Comprima a mola.



**33** Instale o apoio, o fole e o batente no amortecedor.



**34** Aperte a porca do suporte do amortecedor da haste do pistão. Use uma chave soquete nº 19. Utilize a chave para amortecedor DDNº8. Use uma chave de torque. Aperte-o para o torque de 55 Nm.



Substituição: kit de suspensão – VAUXHALL Meriva Mk I (A) (X03). Conselho de especialistas da AUTODOC:

- Certifique-se que a mola está posicionada corretamente. Evite o seu desalinhamento.

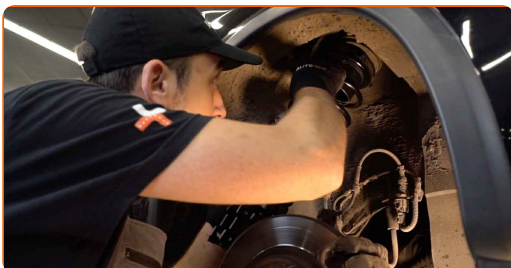
**35** Solte a mola.



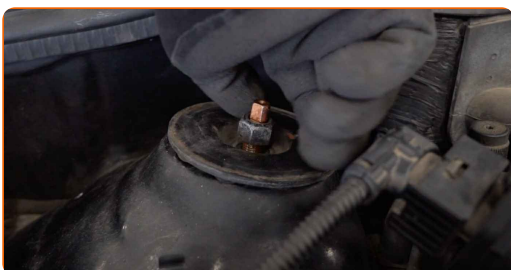
**36** Retire a coluna de suspensão montada.



**37** Instale o amortecedor no arco da roda.



**38** Aparafuse a fixação superior de montagem do suporte do amortecedor. Não o aperte.



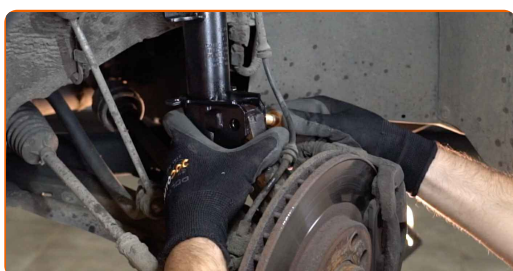
**AUTODOC recomenda:**

- Importante! Segure o suporte da suspensão enquanto aparafusa os parafusos de fixação. VAUXHALL Meriva Mk I (A) (X03)

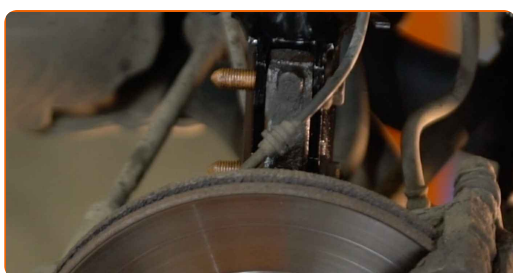
- 39** Trate o assento de montagem da coluna de suspensão na manga de eixo. Use uma escova metálica. Use spray WD-40.



- 40** Fixe o suporte do amortecedor na manga de eixo.



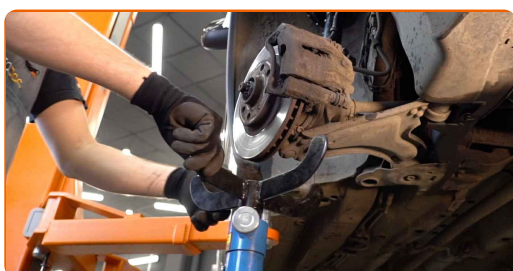
- 41** Instale os parafusos de fixação.



- 42** Aparafuse o fixador que conecta o amortecedor à manga de eixo. Use uma chave combinada nº 18. Use uma chave soquete nº 18.



- 43** Retire o apoio sob a manga de eixo.



**AUTODOC recomenda:**

- Substituição: kit de suspensão – VAUXHALL Meriva Mk I (A) (X03). Baixe o macaco de transmissão suavemente, sem solavancos, para evitar danificar os componentes e mecanismos.

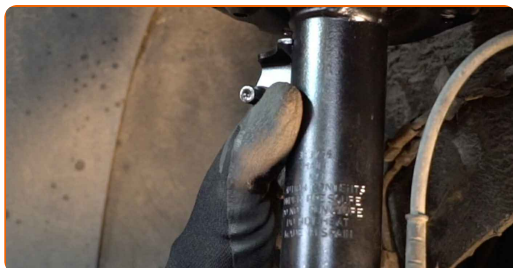
**44**

Conecte a fixação do cabo do sensor ABS ao suporte do amortecedor.



**45**

Instale o terminal do estabilizador transversal.



**46**

Desparafuse o fixador que conecta bieleta da barra estabilizadora à barra estabilizadora. Use uma chave combinada nº 18. Use uma chave soquete nº 8. Use uma chave de torque. Aperte-o para o torque de 60 Nm.



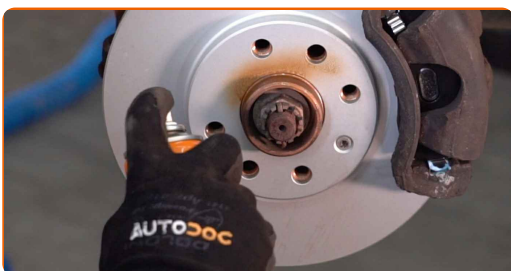
- 47** Aperte os fixadores inferiores que conectam a coluna de suspensão à manga de eixo. Use uma chave combinada nº 18. Use uma chave soquete nº 18. Use uma chave de torque. Aperte-o para o torque de 80 Nm.+60°



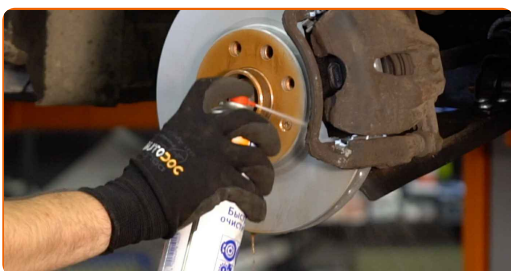
**AUTODOC recomenda:**

- Importante! Certifique-se de utilizar novos fixadores.

- 48** Trate a superfície onde o disco de travão entra em contacto com o aro da roda. Use massa de cobre.



- 49** Limpe a superfície do disco de travão. Utilize um produto de limpeza para travões.



**Substituição: kit de suspensão – VAUXHALL Meriva Mk I (A) (X03). Conselho da AUTODOC:**

- Após aplicar o spray, espere alguns minutos.



50

Instale a roda.

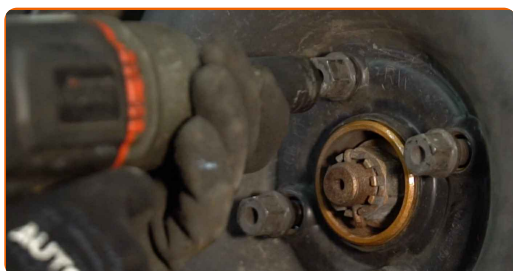


**AUTODOC recomenda:**

- Importante! Segure a roda enquanto enrosca os parafusos de fixação.  
VAUXHALL Meriva Mk I (A) (X03)

51

Aperte os parafusos da roda. Use o soquete de impacto para roda #17.



52

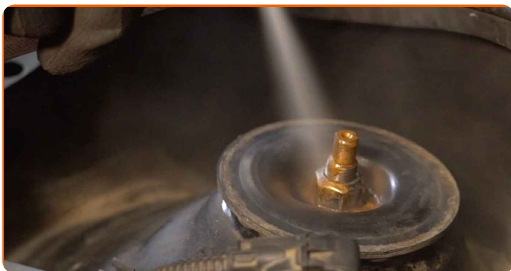
Abaixar o automóvel.

53

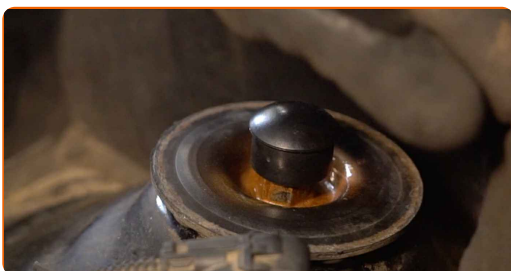
Aperte a fixação superior da montagem do suporte do amortecedor. Use uma chave combinada nº 18. Use uma chave soquete nº 18. Utilize a chave para amortecedor DDNº8. Use uma chave de catraca. Use uma chave de torque. Aperte-o para o torque de 55 Nm.



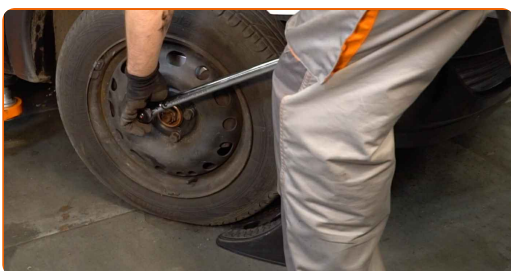
**54** Trate os fixadores do apoio da coluna de suspensão. Use massa de cobre.



**55** Instale a tampa do apoio da coluna de suspensão.



**56** Apertar os parafusos da roda usando um padrão cruzado. Use uma chave de torque. Aperte-o para o torque de 110 Nm.

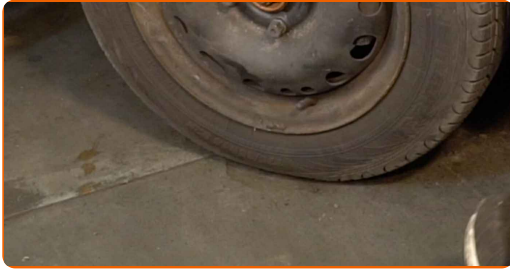


**57** Remova a proteção do guarda-lamas.

**58** Feche o capô.

59

Retire os macacos e calços.



**MUITO BEM!** 

**VER MAIS TUTORIAIS**

# AUTODOC – ALTA QUALIDADE E PEÇAS DE AUTOMÓVEIS A PREÇOS ACESSÍVEIS ONLINE

APLICATIVO MÓVEL AUTODOC: AGARRE ÓTIMAS OFERTAS E FAÇA COMPRAS CONVENIENTEMENTE



**+ AUTODOC**

GET IT ON  
**Google Play**

Download on the  
**App Store**

**Download**

**UMA ENORME SELEÇÃO DE PEÇAS DE REPOSIÇÃO PARA O SEU AUTOMÓVEL**

**AMORTECEDOR: UMA AMPLA SELEÇÃO**

## **(i) DISCLAIMER (ISENÇÃO DE RESPONSABILIDADE):**

O documento contém apenas recomendações gerais que podem ser úteis para os Senhores quando procederem a trabalhos de reparação ou substituição. AUTODOC não se responsabiliza por qualquer perda, lesão, danificação de propriedade que ocorre durante o processo de reparação ou substituição devido a utilização incorreta ou interpretação errada da informação fornecida.

AUTODOC não se responsabiliza por qualquer possível erro ou falta de clareza contidos neste guia. A informação fornecida destina-se exclusivamente a fins de informação e não pode substituir as instruções de especialista.

AUTODOC não se responsabiliza pelo uso incorreto ou perigoso de equipamento, ferramentas e peças de automóvel. AUTODOC recomenda fortemente usar do máximo cuidado e observar as regras de segurança quando proceder a trabalhos de reparação ou substituição. Lembramos: o uso de peças de automóvel de qualidade inferior não garante o nível apropriado de segurança no trânsito.

© Copyright 2023 – Todos os conteúdos deste site, especialmente textos, fotografias e gráficos, estão sob a proteção do copyright. AUTODOC SE reserva todos os direitos, incluindo os direitos de reprodução, publicação, edição e tradução.