



Como mudar
amortecedores da parte
traseira em **VOLVO S60 II**
(134) - guia de
substituição

TUTORIAL EM VÍDEO SEMELHANTE



Este vídeo mostra o procedimento de substituição de uma peça de automóvel semelhante noutro veículo

i Importante!

Este procedimento de substituição pode ser usado para:

VOLVO S60 II (134) 1.6 DRIVe / D2, VOLVO S60 II (134) 2.4 D5, VOLVO S60 II (134) 1.6 T4F, VOLVO S60 II (134) 1.6 T3, VOLVO S60 II (134) 1.6 T4, VOLVO S60 II (134) 2.0 T, VOLVO S60 II (134) 2.0 T5, VOLVO S60 II (134) 2.0 D3, VOLVO S60 II (134) T5, VOLVO S60 II (134) 2.0 D4, VOLVO S60 II (134) 2.0 T6, VOLVO S60 II (134) D2, VOLVO S60 II (134) D3, VOLVO S60 II (134) D4, VOLVO S60 II (134) D5, (+ 3)

Os passos podem variar ligeiramente dependendo do design do automóvel.

Este tutorial foi criado com base no procedimento de substituição de uma peça de automóvel semelhante em: VOLVO V70 III (135) 2.0 FlexiFuel

**SUBSTITUIÇÃO: AMORTECEDOR – VOLVO S60 II (134).
LISTA DAS FERRAMENTAS DE QUE IRÁ NECESSITAR:**



- Escova de Arame
- Spray WD-40
- Produto de limpeza para travões
- Massa lubrificante de cerâmica
- Chave dinamométrica
- Chave Combinada nº 13
- Chave de caixa n.º 10
- Chave de caixa n.º 18
- Chave para amortecedor #DD5.2
- Soquete de impacto para roda nº 19
- Chave de catraca
- Vira-macho
- Macaco hidráulico para caixa de transmissão
- Calço de roda

Comprar ferramentas

Substituição: amortecedor – VOLVO S60 II (134). AUTODOC recomenda:

- Ambos os amortecedores da suspensão traseira devem ser substituídos simultaneamente.
- O procedimento de substituição é idêntico para os amortecedores esquerdo e direito da suspensão traseira.
- Por favor, tenha em atenção: todos os trabalhos no automóvel – VOLVO S60 II (134) – devem ser efetuados com o motor desligado.

EFETUAR A SUBSTITUIÇÃO, NA SEGUINTE ORDEM:

1 Fixe as rodas com os calços.

2 Afrouxe os parafusos da roda. Use o soquete de impacto para roda #19. Use uma chave de tarraxa.



3 Eleve o veículo.

Substituição: amortecedor – VOLVO S60 II (134). Conselho:

- Se estiver a utilizar um macaco, certifique-se de que este assenta sobre uma superfície plana sem desníveis.
- Certifique-se de fixar adicionalmente o automóvel com preguiças.

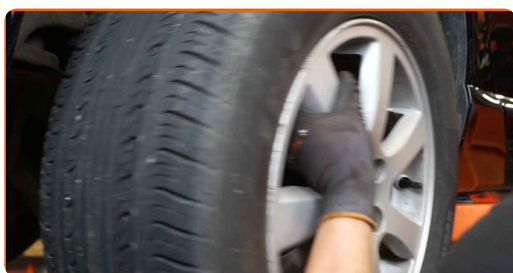
4 Desaperte os parafusos da roda.



AUTODOC recomenda:

- Para evitar uma lesão, segure a roda ao desapertar os parafusos.

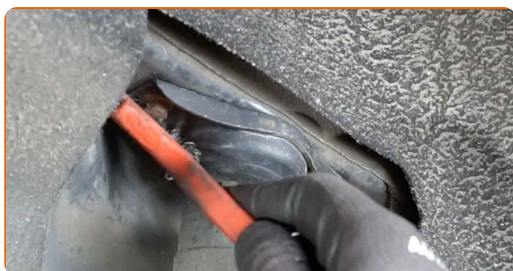
5 Retire a roda.



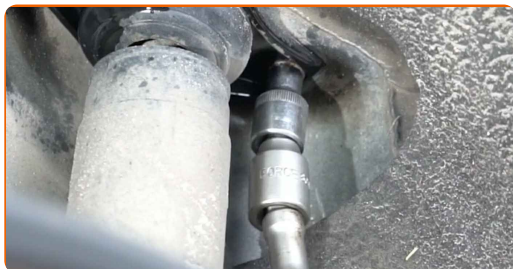
6 Apoie a manga de eixo. Use um macaco hidráulico de caixa de transmissão.



7 Limpe os fixadores do suporte superior do amortecedor. Use uma escova metálica. Use spray WD-40.



8 Desaperte os parafusos do apoio do amortecedor. Use uma chave soquete nº 10. Use uma chave de catraca.

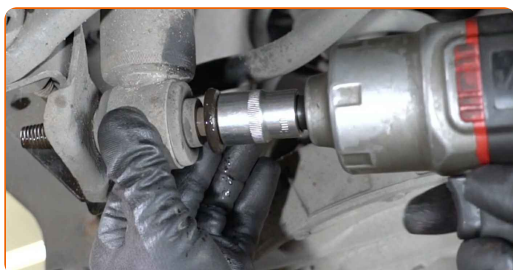


9 Retire os parafusos de fixação.

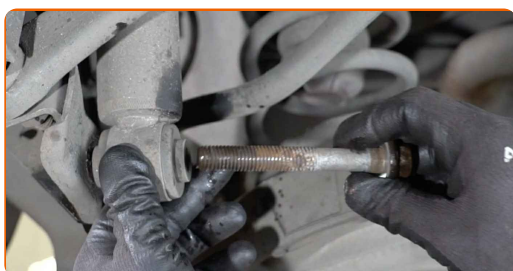
10 Limpe o parafuso inferior do amortecedor. Use uma escova metálica. Use spray WD-40.



11 Desaparafuse os fixadores inferiores do amortecedor. Use uma chave soquete nº 18. Use uma chave de catraca.



12 Remova o parafuso de fixação.



13 Remova o amortecedor.



14 Limpe os locais de montagem do amortecedor. Use uma escova metálica.



15 Prenda o amortecedor num torno.



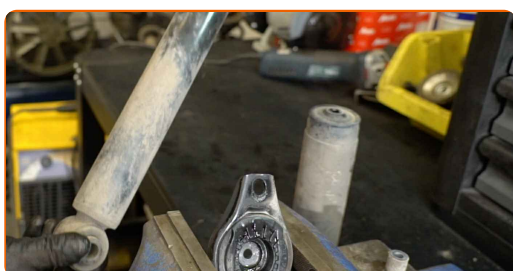
16 Limpe o elemento de fixação de componentes do amortecedor. Use uma escova metálica. Use spray WD-40.



- 17** Desaparafuse o fixador da haste do pistão do amortecedor. Use uma chave combinada nº 13. Utilize a chave para amortecedor n.º DD5.2. Use uma chave de catraca.



- 18** Remova o suporte do amortecedor, o fole antipoeira, e o batente.



Substituição: amortecedor – VOLVO S60 II (134). Os especialistas da AUTODOC recomendam:

- Examine minuciosamente o suporte do amortecedor, o fole antipoeira, e o batente. Substitua-os, caso seja necessário.

- 19** Instale o suporte, o fole antipoeira, e o batente num novo amortecedor.



AUTODOC recomenda:

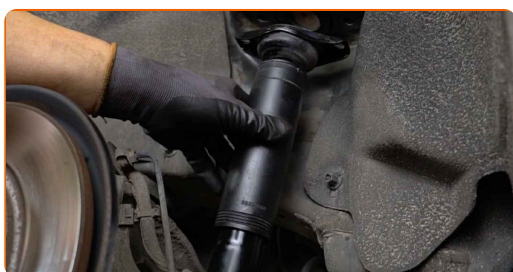
- Antes de instalar um novo amortecedor, deve bombeá-lo à mão 3 a 5 vezes.

- 20** Aperte a porca da haste do amortecedor. Use uma chave combinada nº 13. Utilize a chave para amortecedor n.º DD5.2. Use uma chave de torque. Aperte-o para o torque de 25 Nm.



- 21** Liberte o torno e retire o amortecedor.

- 22** Coloque o amortecedor na cava da roda e fixe-o.



- 23** Instale os parafusos de fixação.



- 24** Para apertar corretamente os fixadores, é necessário elevar os componentes da suspensão à sua posição de trabalho com um macaco. Use um macaco hidráulico de caixa de transmissão.



- 25** Aperte o fixador inferior do amortecedor. Use uma chave soquete nº 18. Use uma chave de torque. Aperte-o para o torque de 150 Nm.



- 26** Aperte os parafusos do apoio do amortecedor. Use uma chave soquete nº 10. Use uma chave de torque. Aperte-o para o torque de 30 Nm.



- 27** Remova o suporte por baixo da manga traseira.

AUTODOC recomenda:

- VOLVO S60 II (134) – Não baixe o macaco de transmissão abruptamente, para evitar danificar os componentes e mecanismos do automóvel.

- 28** Limpe o local de montagem do aro do pneu. Use uma escova metálica.



- 29** Trate a superfície onde o disco de travão entra em contacto com o aro da roda. Utilize massa lubrificante de cerâmica.

30

Limpe a superfície do disco de travão. Utilize um produto de limpeza para travões.



31

Instale a roda.

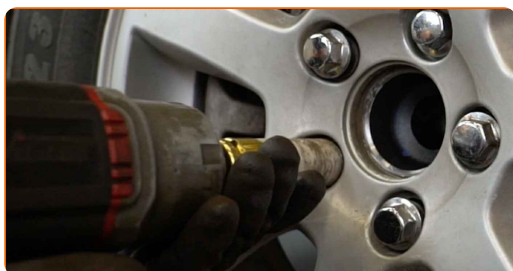


Substituição: amortecedor – VOLVO S60 II (134). Conselho de especialistas da AUTODOC:

- Para evitar lesões, segure a roda quando apertar os parafusos de fixação.

32

Aperte os parafusos da roda. Use o soquete de impacto para roda #19. Use uma chave de catraca.



- 33 Baixar o carro e trabalhar em ordem transversal, apertar os parafusos das rodas. Use o soquete de impacto para roda #19. Use uma chave de torque. Aperte-o para o torque de 140 Nm.



- 34 Retire os macacos e calços.



MUITO BEM! 

VER MAIS TUTORIAIS

AUTODOC – ALTA QUALIDADE E PEÇAS DE AUTOMÓVEIS A PREÇOS ACESSÍVEIS ONLINE

APLICATIVO MÓVEL AUTODOC: AGARRE ÓTIMAS OFERTAS E FAÇA COMPRAS CONVENIENTEMENTE



+ AUTODOC

GET IT ON
Google Play

Download on the
App Store

Download

UMA ENORME SELEÇÃO DE PEÇAS DE REPOSIÇÃO PARA O SEU AUTOMÓVEL

AMORTECEDOR: UMA AMPLA SELEÇÃO

(i) DISCLAIMER (ISENÇÃO DE RESPONSABILIDADE):

O documento contém apenas recomendações gerais que podem ser úteis para os Senhores quando procederem a trabalhos de reparação ou substituição. AUTODOC não se responsabiliza por qualquer perda, lesão, danificação de propriedade que ocorre durante o processo de reparação ou substituição devido a utilização incorreta ou interpretação errada da informação fornecida.

AUTODOC não se responsabiliza por qualquer possível erro ou falta de clareza contidos neste guia. A informação fornecida destina-se exclusivamente a fins de informação e não pode substituir as instruções de especialista.

AUTODOC não se responsabiliza pelo uso incorreto ou perigoso de equipamento, ferramentas e peças de automóvel. AUTODOC recomenda fortemente usar do máximo cuidado e observar as regras de segurança quando proceder a trabalhos de reparação ou substituição. Lembramos: o uso de peças de automóvel de qualidade inferior não garante o nível apropriado de segurança no trânsito.

© Copyright 2023 – Todos os conteúdos deste site, especialmente textos, fotografias e gráficos, estão sob a proteção do copyright. AUTODOC SE reserva todos os direitos, incluindo os direitos de reprodução, publicação, edição e tradução.